



Setup guide

OpenOffice.org:

Installation

OpenOffice.org

Rettigheder

Dette dokument er beskyttet af Copyright © 2005 til bidragsyderne som er opført i afsnittet **Forfattere**. Du kan distribuere og/eller ændre det ifølge reglerne i enten GNU General Public License, version 2 eller senere (<http://www.gnu.org/licenses/gpl.html>), eller Creative Commons Attribution License, version 2.0 eller senere (<http://creativecommons.org/licenses/by/2.0/>).

Alle varemærker i dette dokument tilhører deres legitime ejere.

Forfattere

<i>Originaludgaven</i>	<i>Dansk udgave</i>
G. Roderick Singleton Jacqueline McNally Sophie Gautier Derek Dreger Shaun McDonald	Leif Lodahl Thomas Roswall

Tilbage melding

Dansk vedligeholdelse: Leif Lodahl

Kommentarer og forslag til forbedring af dette dokument bedes sendt til leif@lodahl.dk

Publiceringsdato og aktuel softwareversion

Publiceret 14. november 2006. Baseret på OpenOffice.org 2.0.3

Indhold

Generel information om Installation.....	1
RPM-baseret Installation.....	2
Installation.....	2
Installation af individuelle moduler fra RPM-pakker.....	2
Fjerne OpenOffice.org.....	3
Debian-baseret installation.....	4
Installere .debs.....	4
Fjerne .debs.....	4
Installere fra Linux RPM-pakker.....	4
Solaris Installation.....	6
Installation.....	6
FreeBSD Installation.....	7
Hurtig metode.....	7
Gentoo Installation.....	8
Slackware Installation.....	10
Installere fra Linux RPM-pakker.....	10
Fjerne OpenOffice.org.....	10
Installation på andre UNIX systemer.....	11
Mac OS X Installation.....	12
Installation af X11.....	12
Installation af OpenOffice.org 2.0.....	12
Brug af Java 1.5.....	14
Fjerne OpenOffice.org.....	15
Fjernelse af selve programmet.....	15
Fjernelse af brugerindstillinger.....	15
Windows® 98/ME/NT/2000/XP Installation.....	16
Checkliste før installation.....	16
Installation.....	16
Kør NSIS-installationsværktøjet for OpenOffice.org 2.0 filerne.....	16
Kør installationsprogrammet.....	17
Tilpasse en installation.....	23
Installation af ordbøger.....	23
Auto installation.....	23
UNIX® baserede Systemer.....	23
Flere installationer af OpenOffice.org på samme maskine.....	23
Tillæg – MacOS ekstramateriale.....	25
Installere X11.....	25
Hvor finder man X11?.....	25
Hvordan installeres X11 med Mac OS X 10.3 eller 10.4?.....	25
Starte X11.....	25
Mulige problemer.....	25

Generel information om Installation

OpenOffice.org 2.0 installeres med de installationsværktøjer der følger med hvert system. Så det eneste der skal hentes er pakken med installationsfiler.

Ved at benytte operativsystemets eget værktøj bliver det nemmere senere at ændre i installationen og evt. opgradere OpenOffice.org.

Ekstra sprogpakker kan hentes fra de forskellige landes egne projektsider, og kan også hentes fra <http://ootranslation.services.openoffice.org/pub/OpenOffice.org/> plus den pågældende udgaves navn, for eksempel

<http://ootranslation.services.openoffice.org/pub/OpenOffice.org/2.0rc3/>

ADVARSEL



Vær opmærksom på at opgradering fra 1.1.x til 2.0 ikke kan anbefales. Hvis begge skal være installeret er det bedst at holde installationerne adskilt (d.v.s. i to forskellige biblioteker). Hvis først OpenOffice.org 2.0 er installeret, kan en senere fjernelse af version 1.1.x måske skabe problemer. Derfor anbefales det at installere alle tidligere installationer af OpenOffice.org 1.1.x og betaudgaverne af version 2.0 inden installation.

RPM-baseret Installation

Installation

1. Den downloadede fil pakkes ud i det bibliotek hvor du har gemt den. Benyt f.eks. kommandoen

```
tar xvfz Ooo_2.0.xxx_LinuxIntel_install.tar.gz
```
2. su til root hvis du ikke allerede er det.
3. cd ned i det mappe hvor filerne blev pakket ud, det hedder ofte RPMS.
4. Kør dernæst kommandoen `rpm -Uvh *rpm` for at installere i /opt. Hvis du hellere vil installere i en anden mappe så prøv

```
rpm -Uvh --prefix /<hvor_ooo_skal_være>/ *.rpm
```

eller lignende. Hvis du f.eks. vil installere OpenOffice i /opt/OOo2 skriver du

```
rpm -Uvh --prefix /opt/OOo2/ *.rpm
```

Det er kun programpakkerne der skal installeres. Pakker der integrerer brugerfladen med systemet (pakkerne i undermappen desktop-integration) skal installeres på deres standardplacering.

NOTE Opgrader først programpakker, og dernæst brugerfladen. Adskillelse af punkt 4 og 5 sikrer en god opgradering.

5. cd ned i mappen desktop-integration og kørs

```
rpm -Uvh
```

for den menu rpm der passer til dit system. For eksempel skal du på et RedHat-baseret system bruge noget i stil med

```
rpm -Uvh openoffice.org-redhat-menu-<release>.noarch.rpm
```
6. Derefter kan du hente og installere ekstra sprogpakker efter behov. Hvis du installerede OpenOffice.org i en anden mappe skal du benytte kommandoen

```
rpm -Uvh --prefix /<hvor_ooo_skal_være>/ <pakkenavn>.rpm
```
7. Hvis du installerer java (j2re) får du den fulde funktionalitet af OpenOffice.org 2.0. Java bliver automatisk genkendt af OpenOffice.org, og ellers kan du tilføje din foretrukne udgave af java ved at gå ind i OpenOffice.org og vælge *Funktioner – Indstillinger – OpenOffice.org – Java*.

De rpm-kommandoer der benyttes i afsnittet vil kunne bruges af langt de fleste. Hvis ikke det virker for dig, så skriv man rpm i en konsol for at se syntaksen for den version af rpm som du benytter.

Installation af individuelle moduler fra RPM-pakker

Installation af enkelte komponenter fungerer ligesom netop beskrevet, men det kræver nogen viden om hvad det er nødvendigt at installere.

1. Installer alle core-moduler med

```
rpm -Uvh *core*.rpm
```
2. Installer de ønskede moduler, f.eks. tekstbehandling med

```
rpm -Uvh openoffice.org-writer-<version>-*rpm
```

Hvis du vil sikre dig at modulerne er fuldt funktionelle selvom de installeres enkeltvis, så konsulter denne liste før du beslutter dig for hvad du vil installere:

Modul	Funktionalitet
openoffice.org-gnome-integration-*.rpm	Nødvendig for at få OOo til at integrere problemfrit med gnome (respektere system-præferencer etc). Det anbefales at installere med mindre du aldrig kommer til at bruge gnome.
openoffice.org-graphicfilter-*.rpm	Filtre for flere formater af grafik (f.eks. flash & svg export) - valgfri (og nok kun relevant for Draw eller Impress).
openoffice.org-javafilter-*.rpm	Writer, Calc, Math, Impress, Draw: Nogle import/export filtre for fil formater - valgfri. Er krævet for Base .
openoffice.org-pyuno-*.rpm	Understøttelse for add-ons og scripts skrevet i python - valgfri.
openoffice.org-spellcheck-*.rpm	Uden denne er der ingen stavekontrol. Installation anbefales.
openoffice.org-testtool-*.rpm	Kun for fejlrapportering og qa – valgfri.
openoffice.org-xsltfilter-*.rpm	Flere filtre for xml filformater (xhtml, docbook), som har xslt understøttelse – valgfri.

Note: Du kan benytte `-ihv` i stedet for `-Uhv` hvis du vil installere uden at opgradere.

Fjerne OpenOffice.org

Du kan f.eks. benytte følgende:

```
rpm -qa openoffice.org\* | xargs rpm --erase -nodeps
```

Endnu bedre kan det være at benytte en liste over installerede moduler når OpenOffice.org skal fjernes:

```
rpm -qa | grep openoffice > rmlist
```

laver en fil `rmlist` med navnene på alle de pakker der er installeret. `grep` kommandoen afhænger selvfølgelig af den udgave du har. Rediger `rmlist` og slet de linjer der indeholder moduler du ikke vil fjerne. For derfor at fjerne de pakker det står tilbage i filen `rmlist` kører du blot kommandoen:

```
rpm -e `cat rmlist`
```

ADVARSEL `rpm -e openoffice.org*` virker ikke med FC3 eller Suse 9.3 og muligvis andre distributioner.



Husk at med udviklings- og betaudgaverne er det bedst at fjerne `<installdir>/openoffice*` og alle `$HOME/.openoffice*` filer og mapper før du installerer en ny version.

Der kan være andre måder at gøre dette på, se f.eks. eksempler på http://installation.openoffice.org/source/browse/installation/setup_native/scripts/

Debian-baseret installation

Installere .debs

Den nemmeste måde at installere den OpenOffice.org pakke du har hentet er at benytte kommandoen `dpkg -i` (forkortelse for `dpkg -install`).

1. Først logger du på som root eller åbner en root skal (shell) fra din GUI.
2. Skriv:

```
dpkg -i --force-overwrite openoffice.org*.deb \
  desktop-integration/openoffice.org-debian-menus*.deb
```

for at installere OpenOffice.org. Hvis du allerede har en ældre udgave vil `dpkg` opgradere den i stedet for at installere den nye udgave parallelt med den gamle.

3. Installer ekstra sprogpakker til OpenOffice.org efter behov.

Fjerne .debs

4. Hvis du vil fjerne en pakke har du flere muligheder. Den mest ligefremme er at skrive:

```
dpkg -r openoffice.org
```

Det vil fjerne pakken `openoffice.org` (`-r` er en forkortelse for `-remove`).

NOTE For at fjerne en pakke skal du kun bruge navnet `'openoffice.org'` når du benytter tilvalget `--remove`, mens du med `--install` skal skrive hele `.deb` filnavnet.

Installere fra Linux RPM-pakker

1. Hent `Ooo_2.0.xxx_Linux<DinCPUArkitektur>_install.tar.gz`.
2. Udpak `.tar.gz` filen med for eksempel `tar xvzf`
3. `cd` ned i RPMS undermappen.
4. Skriv `su` (eller `sudo -s`, hvis dit system benytter `sudo` og du kan køre en root skal (shell) med `sudo -s`). For eksempel bruger den Debian-baserede Ubuntu Linux som standard `sudo` til at give brugeren rettigheder som administrator (`root`)
5. Slet de `openoffice.org*menus*.rpm` filer som ikke passer til sit system. For eksempel er `openoffice.org-suse-menus*.rpm` and `openoffice.org-redhat-menus*.rpm` ikke for Debian.
6. Installer værktøjet `alien` (som bruges til at konvertere rpm-pakker til Debians eget `.deb` pakkeformat) med kommandoen `apt-get install alien` eller ved at hente det fra <http://packages.debian.org/alien/>.

NOTE `alien` version 8.50 og tidligere er kendt for ikke at sætte de rigtige filrettigheder for nogle filer (se issue [54163](#))

Løsning: Benyt `alien` version 8.51 eller nyere, eller sæt filrettighederne manuelt.

7. Kør kommandoen `alien -k *.rpm` for at skabe `.deb` pakkerne.

8. Installer `.deb` pakkerne med kommandoen
`dpkg -i --force-overwrite openoffice.org*.deb`

NOTE Hvis du benytter tilvalget `--force-overwrite` undgår du fejl i tilfælde hvor filer hører til flere pakker.

9. Du kan vælge også at installere java runtime environment (j2re) fra www.blackdown.org

10. Installer de sprogpakker du har brug for til OpenOffice.org (også konverteret til `.deb` format med værktøjet `alien`).

11. Forlad din root skal (shell) med kommandoen `exit`

12. Nu kan du åbne OpenOffice med kommandoen
`/opt/openoffice.org2.0/program/soffice.`

NOTE For dem som vil forsøge sig med udviklingsudgaver kan også hente `.deb`-pakkerne fra

`ftp://ftp.linux.cz/pub/localization/OpenOffice.org/devel/` i mappen 680.

Solaris Installation

Installation

1. Hent `Ooo_2.0.xxx_SOLARIS<DinCPUArkitektur>_install.tar.gz`.
2. Udpak filen i en mappe. Denne kommando vil pakke filen ud i den mappe hvor du står:

```
gunzip -c Ooo_*_Solaris*_install.tar.gz | tar -xf -
```

Dette skaber en ny undermappe som indeholder installations-filerne.
Benyt kommandoen `ls` for at finde navnet på den nye mappe, og `cd` til at gå ned i mappen.
3. `cd` ned i undermappen `packages`. I denne mappe vil du finde de nødvendige pakker til at installere OpenOffice.org og til desktop-integration i Gnome.
4. Kør `su` for at blive root-bruger.
5. Hvis Gnome ikke er installeret skal du slette undermappen `gnome-desktop-integration`
6. Hvis du vil undgå gentagne forespørgsler under installationen, kan du lave en `admin` fil med følgende indhold:

```
action=nocheck  
conflict=nocheck  
idepend=nocheck.
```

Du kan gøre dette med de følgende kommandoer:

```
echo action=nocheck >admin  
echo conflict=nocheck >>admin  
echo idepend=nocheck >>admin
```
7. Installer pakkerne med:

```
pkgadd -a admin -d . openoffice.org*
```
8. Installer de sprogpakker du har brug for i OpenOffice.org.

FreeBSD Installation

Dette er en kort oversigt over installation på et FreeBSD system. Du kan se en mere detaljeret beskrivelse på http://www.freebsd.org/doc/en_US.ISO8859-1/books/handbook/ports-overview.html.

Hurtig metode

1. Hent pakken f.eks. fra <ftp://oobpackages.good-day.net/pub/OpenOffice.org/FreeBSD/>
2. Udpak den fil du har hentet, typisk en tarball pakket med `compress(1)`, `gzip(1)`, or `bzip2(1)`.
3. `pkg_add`
4. Installer Java hvis du har behov for fuld funktionalitet af OpenOffice.org 2.0
5. Installer de sprogpakker du har brug for til OpenOffice.org.

Gentoo Installation

OpenOffice.org 2.0 er tilgængelig i dit portage tree, som benyttes til at installere applikationer under Gentoo Linux.

Før du begynder er det en god ide at opdatere dit portage tree hvis du ikke har gjort det for nyligt:

```
emerge --sync
```

Dernæst tjekker du hvilke pakker der er tilgængelige for din cpu-arkitektur:

```
emerge --search openoffice
```

Lige nu mens vi skriver dette er der to forskellige pakker til OpenOffice.org 2.0 for x86-baserede systemer: app-office/openoffice, en kildebaseret pakke som kompiles på dit eget system; og app-office/openoffice-bin, en prækompileret binær pakke. Begge pakker er baseret på version 2.0.0. Når du på et tidspunkt læser dette, vil pakkerne sikkert være opdateret.

Der er både fordele og ulemper ved de to installationsformer. Hvis du emerger app-office/openoffice vil OpenOffice.org blive kompileret på din computer, men alle de optimeringer som du har designet i dit system. Du har derfor fuld kontrol over hvordan OpenOffice.org 2.0 bliver installeret. F.eks. kan du med et Java USE flag få portege til at sørge for at alle Java-pakker, som OpenOffice.org har brug for, installeres.

Ulempen er at OpenOffice.org 2.0 er en meget stor pakke, og at installationen derfor kan tage flere timer. Da portege tager sig af det hele kan du selvfølgelig vælge pakken der skal installeres, og så lave noget andet indtil installationen er færdig.

Pakken app-office/openoffice-bin er allerede kompileret til binære filer. Kompileringen er baseret på en generisk arkitektur og medtager typisk alt det som OpenOffice.org tilbyder. Fordelen ved at benytte denne pakke er at når den først er downloadet, så tager det kun nogle få minutter at installere den.

NOTE Note: Portage tillader ikke en installation af en -bin og en lokalt kompileret pakke af samme applikation, selv ikke hvis det er forskellige versioner. Hvis du ønsker at skifte fra en lokalt kompileret til en præ-kompileret, eller omvendt, skal du først fjerne den eksisterende version af applikationen. Se nedenfor hvordan du fjerner OpenOffice.org.

Når du har besluttet hvilken pakke du vil installere kan du teste installationen med tilvalget pretend:

```
emerge --pretend openoffice eller:
```

```
emerge --pretend openoffice-bin
```

Der vil komme en liste med alle de pakker der er nødvendige for at installere OpenOffice.org 2.0 på dit system. Hvis du vil gennemtvinge af alle de Java-pakker som OpenOffice.org kan benytte sig af kan du bruge et USE flag:

```
USE="java" emerge --pretend openoffice eller:
```

```
USE="java" emerge --pretend openoffice-bin
```

Hvis du vil udelade java helt fra installationen ændrer du bare flaget "java" til "-java".

For derefter at fortsætte med installationen (med eller uden USE flaget) skriver du:

```
emerge openoffice eller:  
emerge openoffice-bin
```

Fjerne OpenOffice.org

For at fjerne OpenOffice.org fra dit system benytter du kommandoen:

```
emerge --unmerge openoffice eller:  
emerge --unmerge openoffice-bin
```

Yderligere information

Mere information om Gentoo Linux, Portage og emerge kommandoen kan du finde på <http://www.gentoo.org>

Slackware Installation

Installere fra Linux RPM-pakker

1. Hent `ooo_2.0.xxx_Linux<DinCPUArkitektur>_install.tar.gz`.
2. Udpak `.tar.gz` filen med for eksempel `tar xvzf`
3. `cd` ned i RPMS undermappen.
4. Skriv `su` (eller `sudo -s`, hvis dit system benytter `sudo` og du kan køre en root skal (shell) med `sudo -s`).
5. Slet de `openoffice.org*menus*.rpm` filer som ikke passer til sit system. For eksempel er `openoffice.org-debian-menus*.rpm` og `openoffice.org-redhat-menus*.rpm` ikke for Slackware.
6. Installer værktøjet `rpm2tgz`, hvis du ikke har det (er en del af pakken `pkgtool`), for at kunne konvertere rpm-pakkerne til Slackwares eget `.tgz` pakkeformat.
7. Når du kører `rpm2tgz` skabes en `.tgz` fil som kan installeres med værktøjerne `installpkg` eller `pkgtool`.
8. Installer `.tgz` pakkerne med enten `installpkg` eller `pkgtool`, eksempel `installpkg openoffice.org-base-2.0.0-1.i586.tgz`. Gentag denne sekvens for at installere alle pakkerne.
9. Benyt `rpm2tgz` for at konvertere desktop integrations package og installer denne.
10. Du kan installere java runtime environment (j2re) hvis du vil.
11. Installer øvrige sprogpakker du har brug for i OpenOffice.org (også konverteret til `.tgz` format med værktøjet `rpm2tgz`).
12. Forlad din root skal (shell) med kommandoen `exit`
13. Nu kan du åbne OpenOffice med kommandoen `/opt/openoffice.org2.0/program/soffice`.

NOTE Check venligst stier og filrettigheder når du benytter `rpm2tgz`.

Fjerne OpenOffice.org

1. Skriv `removepkg OpenOffice.org` for at fjerne OpenOffice.org. Eller benyt værktøjet `pkgtool` og vælg `remove`. Marker alle registreringer af OpenOffice.org og tryk på *Enter*.

Installation på andre UNIX systemer

Hvis du har en UNIX distribution som ikke har et opdateret rpm-værktøj, eller du på anden måde er usikker på installationsproceduren og rpm-installationen fejler, så prøv det følgende:

- a) Benyt tilvalget `--nodeps` for at installere rpm-pakkerne uden at have de nødvendige pakker (som OpenOffice.org er afhængig af) i rpm-databasen.
- b) Hent `rpm2cpio` for at konvertere rpm filerne til `cpio` filer og benyt `cpio` for at installere softwaren. Der er en perl version af `rpm2cpio` på <http://www.iagora.com/~espel/rpm2cpio> som skulle kunne bruges. Hvis det ikke lykkes, så prøv den prækompilerede rpm-pakke (der inkluderer `rpm2cpio`) fra <ftp://ftp.rpm.org/pub/rpm/dist/rpm-4.1.x/rpm-4.1.i386.tar.gz> eller hent kildekoden fra <ftp://ftp.rpm.org/pub/rpm/dist/rpm-4.1.x/rpm-4.1.tar.gz>
- c) Installer de sprogpakker du har brug for til OpenOffice.org.

Mac OS X Installation

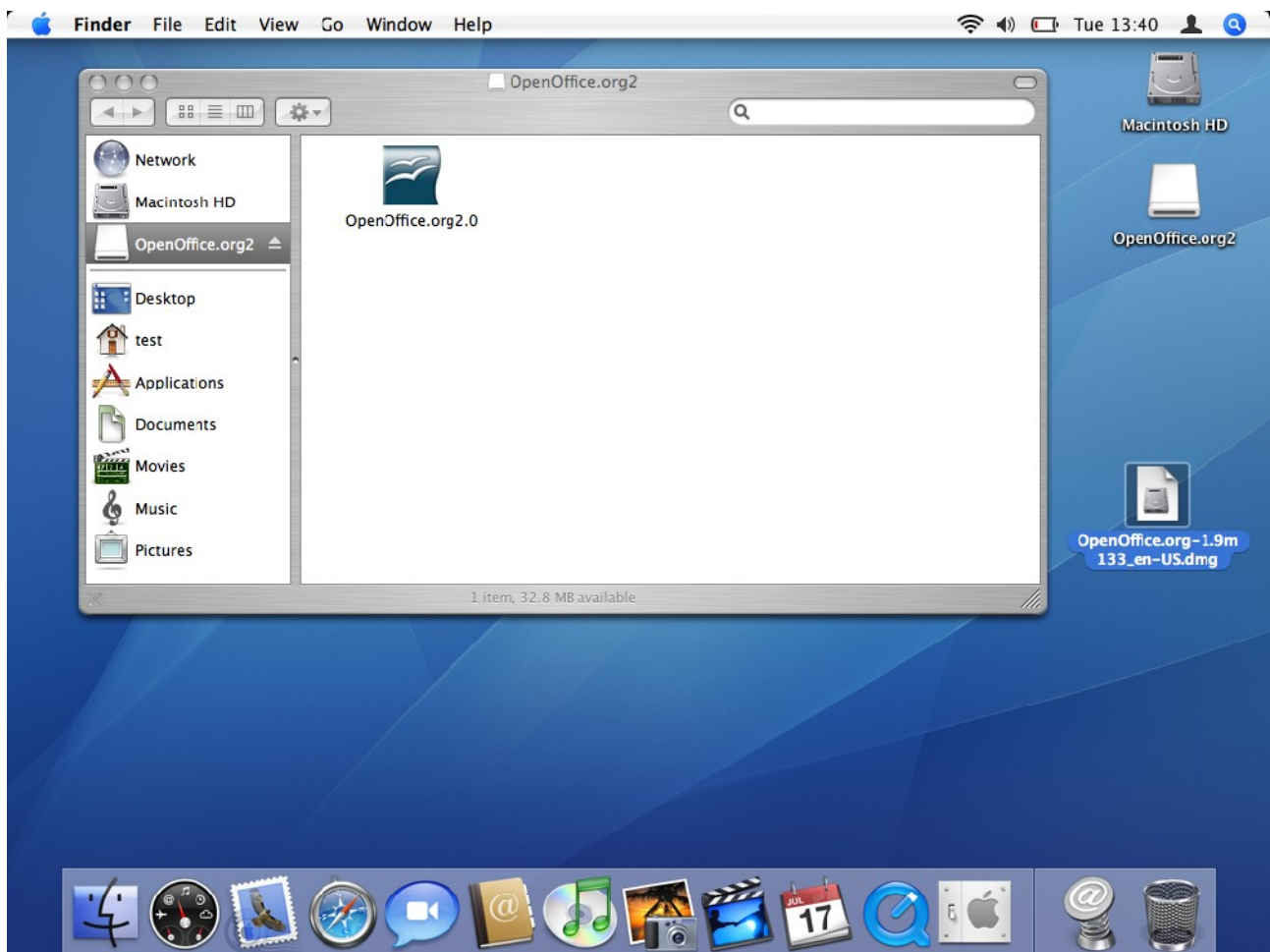
OpenOffice.org 2.0 er kun understøttet på Mac OS X 10.3 og 10.4.

Installation af X11

Du skal også have applikationen 'x11 . app' installeret i mappen Hjælpeprogrammer. Hvis den ikke er installeret kan du starte fra din CD eller DVD med Mac OS og vælge at installere X11 med Special installering i installeringsprogrammet.

Installation af OpenOffice.org 2.0

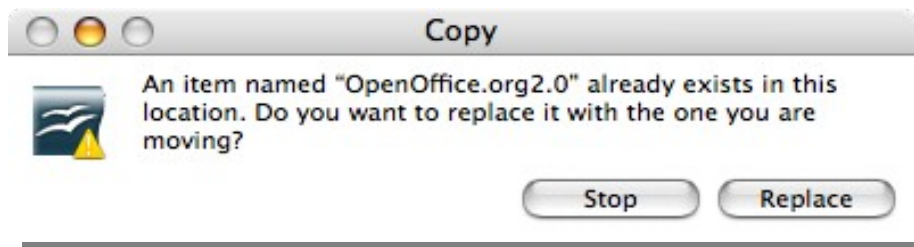
Hent installeringsbilledet til OpenOffice.org på den danske hjemmeside da.openoffice.org og åbn det.



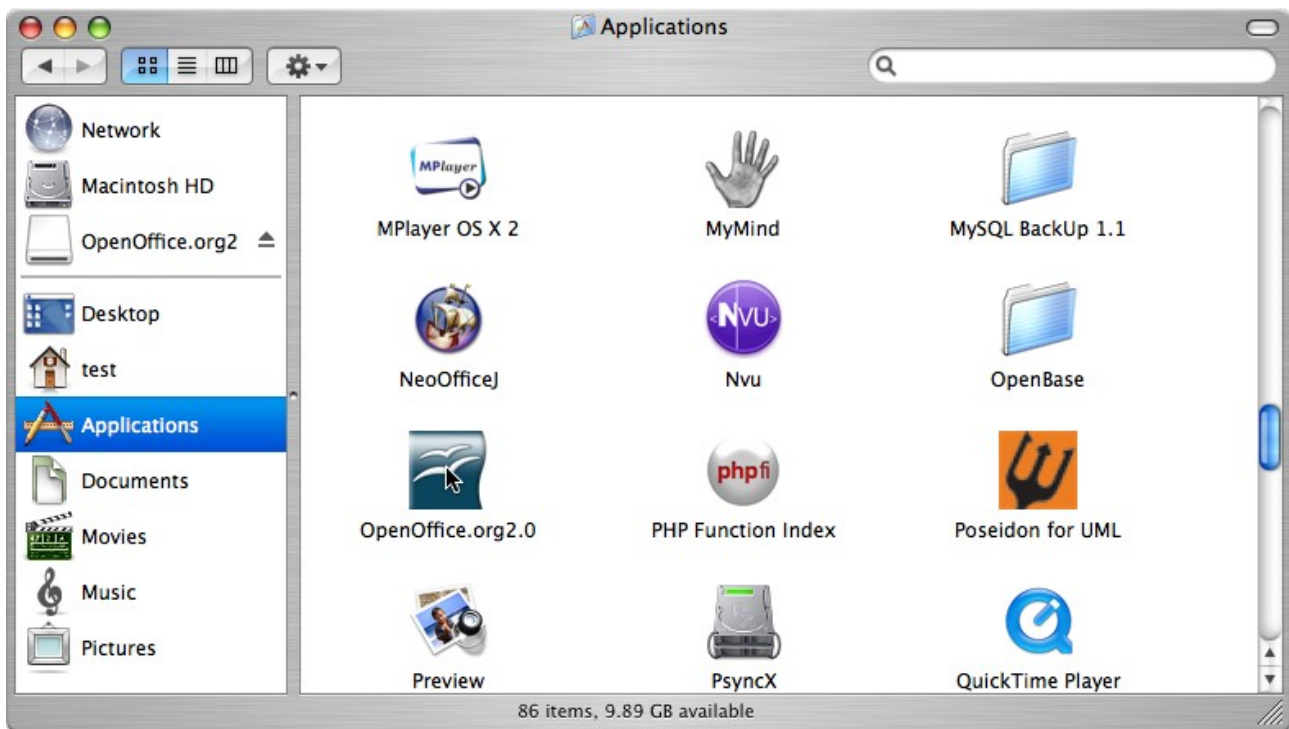
Træk symbolet fra installeringsbilledet til din harddisk. Det anbefales at anbringe den i mappen Programmer.



Hvis du allerede har en version af OpenOffice.org installeret, vises følgende meddelelse:



Gå til den mappe hvor du anbragte programmet (i trin 2). Dobbeltklik på symbolet for at starte OpenOffice.org.



Brug af Java 1.5

Der er nogle moduler i OpenOffice som kræver Java 1.5 for at fungere korrekt. På en Mac kræver det også Mac OS X 10.4 (Tiger).

1. Installer Java 1.5 på dit system. Hvis du ikke har det, kan du hente det fra Apples eget websted med support <http://www.apple.com/support/downloads/>
2. Start OpenOffice.org 2.0.
3. Vælg 'Funktioner' > 'Indstillinger..!'
4. I dialogboksen vælger du 'OpenOffice.org' til venstre, og dernæst 'Java'.
5. Som standard benyttes Java 1.4.2. Java 1.5 er slet ikke på listen, den skal tilføjes.
6. Fjern markereringen 'Anvend et java-afviklingsmiljø' og klik på 'OK', og når der kommer en advarsel, klikker du på 'OK' igen.
7. Genstart OpenOffice.org og gentag trin 4.
8. Marker 'Anvend et java-afviklingsmiljø'. Efter et øjeblik dukker dine java-afviklingsmiljøer op på listen. Vælg den version du vil benytte.
9. Klik på 'OK'. Når OpenOffice.org er genstartet vil den JRE du valgte blive benyttet.
10. Installer evt. andre sprogpakker du har behov for til OpenOffice.org.

Fjerne OpenOffice.org

Fjernelse af selve programmet

Den normale Apple-proces til fjernelse af programmer er at trække programmets symbol til papirkurven.

Fjernelse af brugerindstillinger

Før OpenOffice.org 2.0.2

1. Åbn en terminal: X11 menu -> Terminal
2. I Terminalen skriver du følgende kommandoer:
 - a) `cd ~brugernavn <Enter>` hvor brugernavn er dit logind-navn
 - b) `rm -rf .openoffice.org2 <Enter>`

Efter OpenOffice.org 2.0.2

Fra og med 2.0.2 er indstillingerne til OOo på Mac-plattformen flyttet fra `~/openoffice.org2` til `~/Bibliotek/Application Support/OpenOffice.org2.0`

1. Gå til din hjemmemappe
2. Gå ind i folderen Bibliotek, og dernæst i Application Support
3. Træk folderen OpenOffice.org 2.0 til papirkurven.

Windows® 98/ME/NT/2000/XP Installation

Dette afsnit forudsætter et grundlæggende kendskab til installationsprocedurer i Windows®, og vil vise hvordan OpenOffice.org version 2.0 installeres på et Windows®-baseret system ved hjælp af enkelt-installationspakke, hentet på internettet. Hvis du installerer fra en CD er det ikke nødvendigt at udpakke en installationspakke, men det kan i nogle tilfælde være nødvendigt at kopiere installationsfilerne fra CD'en til harddisken

Læs først denne vejledning igennem, og hvis der er spørgsmål der ikke besvares i det følgende, så kan du benytte f.eks. www.ofoforum.dk til yderligere hjælp. Du kan også besøge det internationale OpenOffice.org site som har dokumentation for brugere på alle niveauer, eller læse OOS (FAQ) på user-faq.openoffice.org.

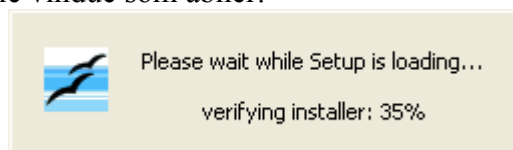
Checkliste før installation

1. Læs denne installationsvejledning.
2. Beslut om OpenOffice.org skal installeres for en eller for flere brugere.
3. Læs [Systemkrav](#) for brug af OpenOffice.org.
4. Installer [Java JRE](#) hvis du har behov for de funktioner der er Java-afhængige, f.eks. hvis du skal arbejde med Base.
5. Kør installationsprogrammet.
6. Start OpenOffice.org 2.0.

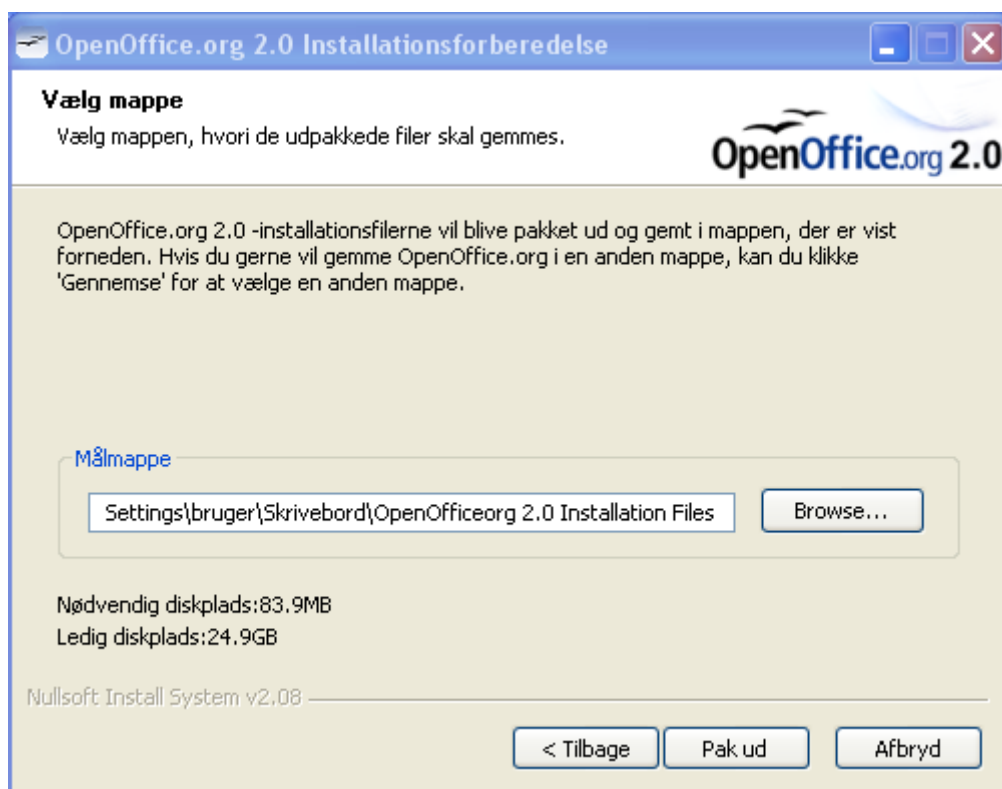
Installation

Kør NSIS-installationsværktøjet for OpenOffice.org 2.0 filerne

Åbn Windows® Stifinder eller Denne computer, og find den installationsfil du har hentet, den hedder noget i stil med `ooo_2.0_win32Intel_install_da.exe`, og dobbeltklik på den for at køre NSIS-installationsværktøjet. Forberedelsesprocessen begynder med dette lille vindue som åbner:



Vælg den mappe hvor du vil have installationsfilerne og klik på ”Pak ud”.



Kør installationsprogrammet

Når filerne er pakket ud, starter installationsprogrammet for OpenOffice.org automatisk. Følg dialogboksene for at installere OpenOffice.org på din computer.

NOTE Afhængig af din systemopsætning kan under installationen bliver spurgt om du vil gøre OpenOffice.org til din standard Office suite. Hvis du svarer ”Ja” og senere fortryder, skal du manuelt ændre filassociationer for alle berørte filtyper .

NOTE Hvis du får en fejlkode ”Intern fejl 2755. 110” mens du installerer OpenOffice.org 2.0 på Windows XP Pro kan du muligvis løse problemet på denne måde:

1. Højreklik på folderen med ”OpenOfficeorg 2.0 Installationsfiler” og klik på Egenskaber.
2. Klik på Avanceret og fjern fluebenet i ”Krypter indhold for at sikre data”.
3. Klik på OK. Dette skulle løse dit problem

NOTE Du skal rulle gennem teksten for at komme videre.

Læs licensbetingelserne, og hvis du kan acceptere dem og vil fortsætte installationen, så vælg “Jeg accepterer betingelserne i licensaftalen”, og klik på *Næste*.

Dialogboksen Kundeinformation vises.

Dette er den eneste reelle forskel på installation for en enkelt bruger og installation for flere brugere på Windows NT/2000/XP. Valgmulighederne ”Kun til mig” og ”Enhver der bruger denne computer (alle brugere)” vises ikke på computere med Windows 98/ME.

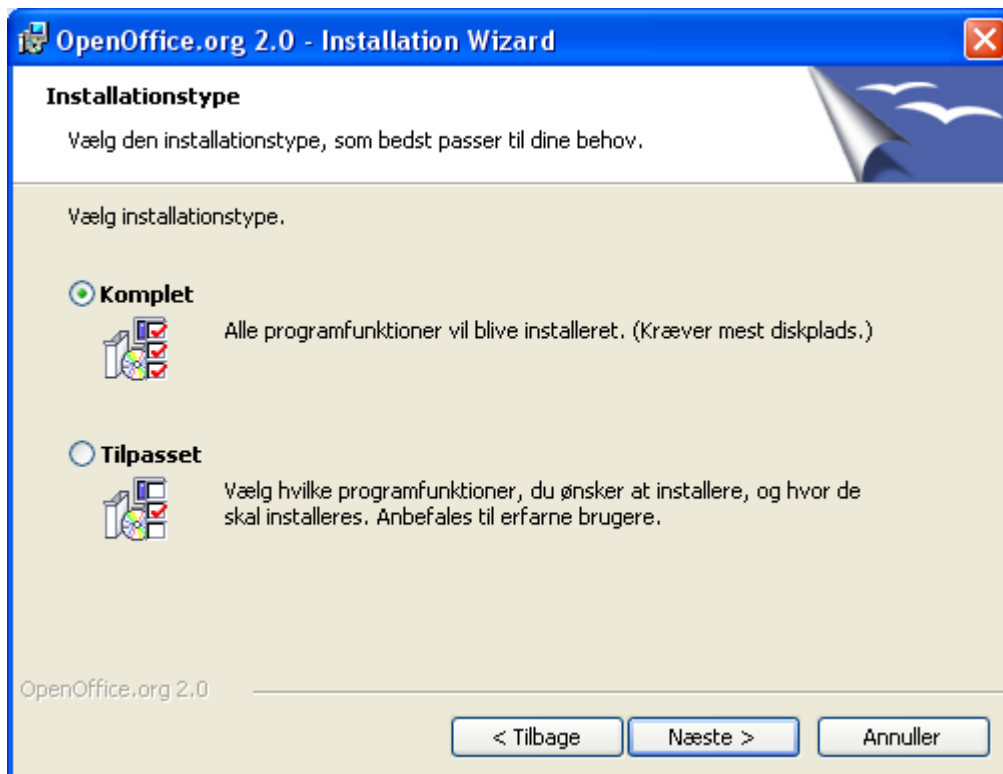
Hvis du vælger ”Kun til mig” installeres OpenOffice.org 2.0 for dig som bruger og ikke for øvrige brugere på computeren.

Hvis du vælger ”Enhver der bruger denne computer (alle brugere)” installeres OpenOffice.org i en flerbrugeropsætning, hvor alle brugere kan starte modulerne fra deres egen programmenu uden yderligere installation.

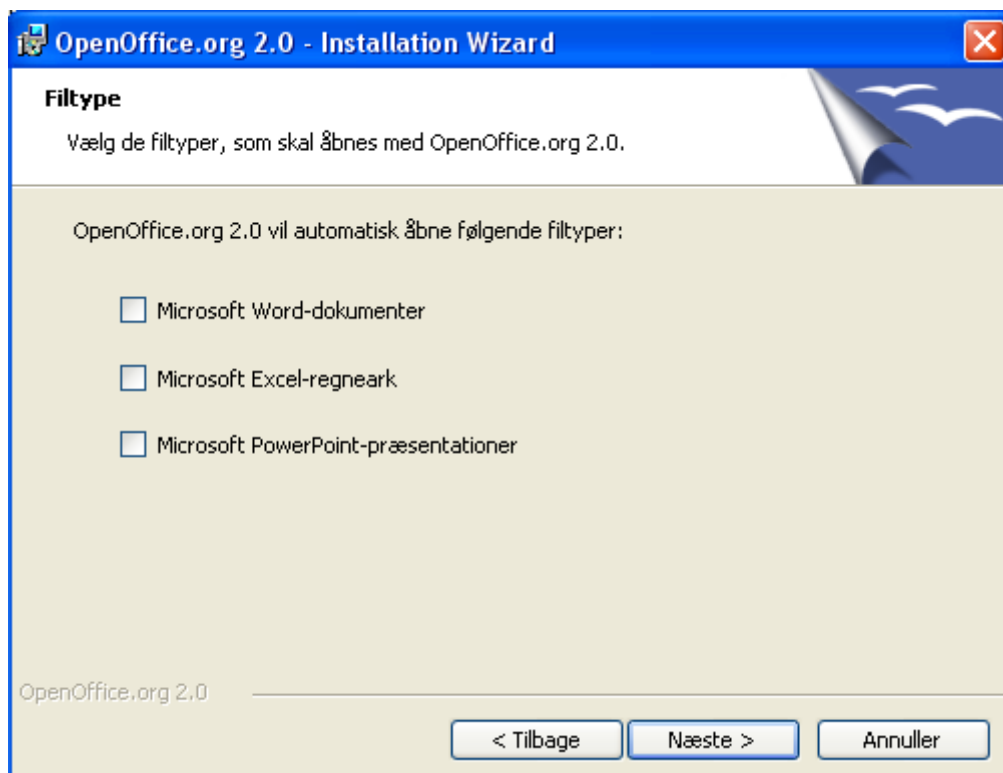
Hvis du ønsker kan du skrive Brugernavn og Organisation i felterne i denne dialogboks.

Klik på *Næste*.

Dialogboksen Installationstype vises.



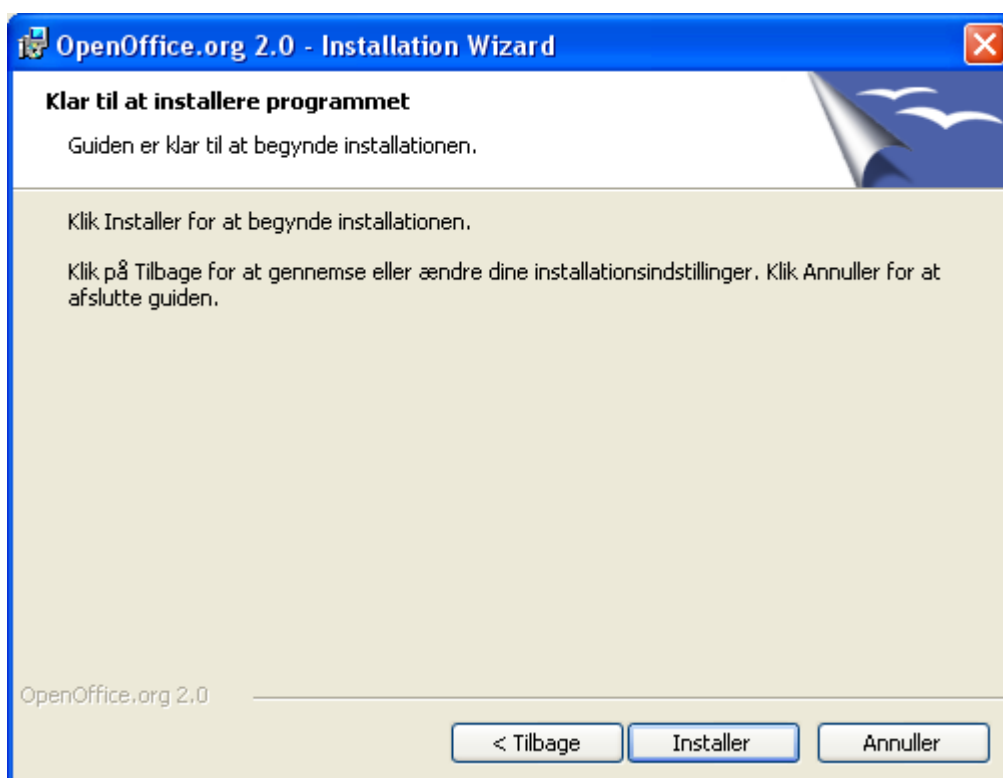
Installationstypen “Komplet” anbefales. Hvis du vælger “Tilpasset” kan du selv vælge hvilke moduler der skal installeres, ligesom installationsmappen kan ændres. Tryk på *Næste*. Dialogboksen Filtype vises. Vælg hvilke filtyper du ønsker at åbne med OpenOffice.org.



NOTE Hvis du vælger at lade OpenOffice.org åbne disse filtyper, og senere fortryder, er det ret omstændeligt, da du manuelt skal ændre filassociationer for de berørte filtyper.

I denne dialogboks er filtyperne f.eks. ikke markeret. Det betyder at et eksisterende program på computeren vil starte når filer af nævnte type åbnes. Hvis du vil benytte OpenOffice.org til at se, redigere og udskrive disse filer, skal du starte OpenOffice.org og derefter åbne filerne med menuen Filer – Åbn.

Hvis du markerer disse filtyper, vil OpenOffice.org starte når en fil af valgte type åbnes.



Boksen “Klar til at installere programmet” vises, tryk på *Tilbage* for at ændre indstillinger for din installation, eller tryk på *Næste* for at begynde installationsprocessen.

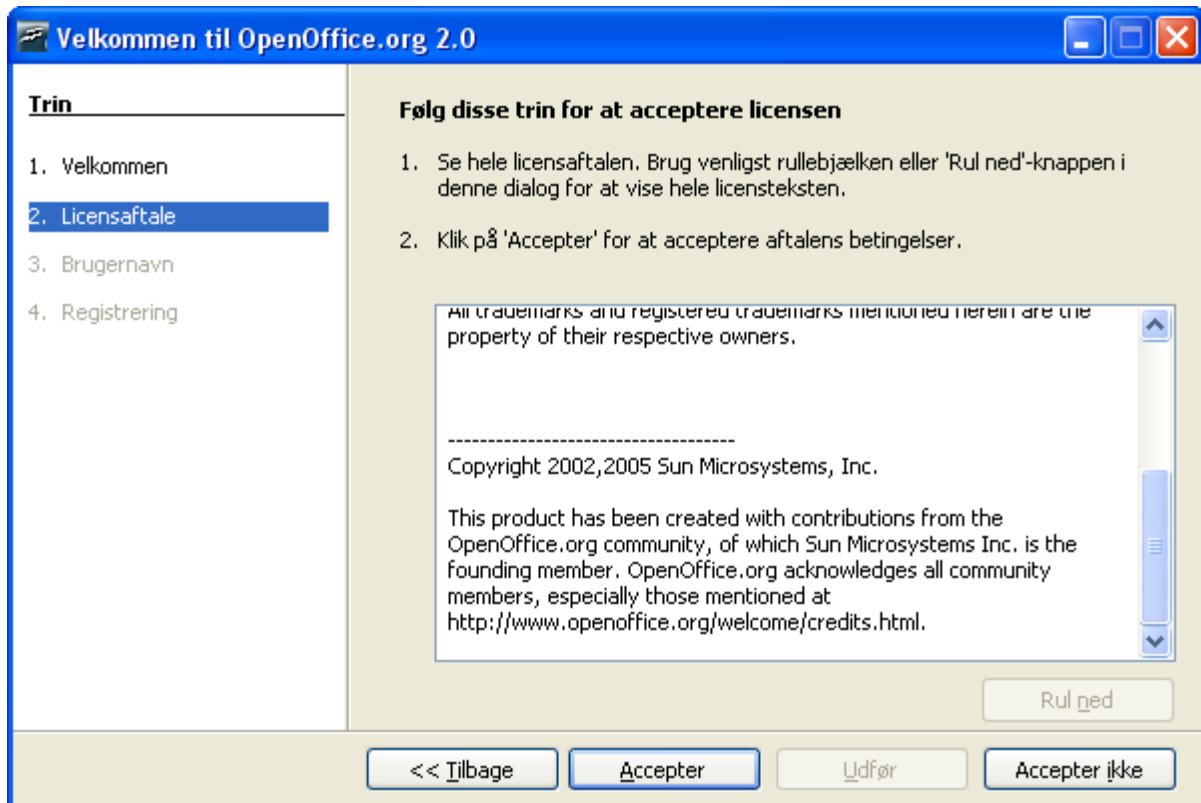
Klik på knappen *Udfør* når installationen er færdig.

Brugersætning

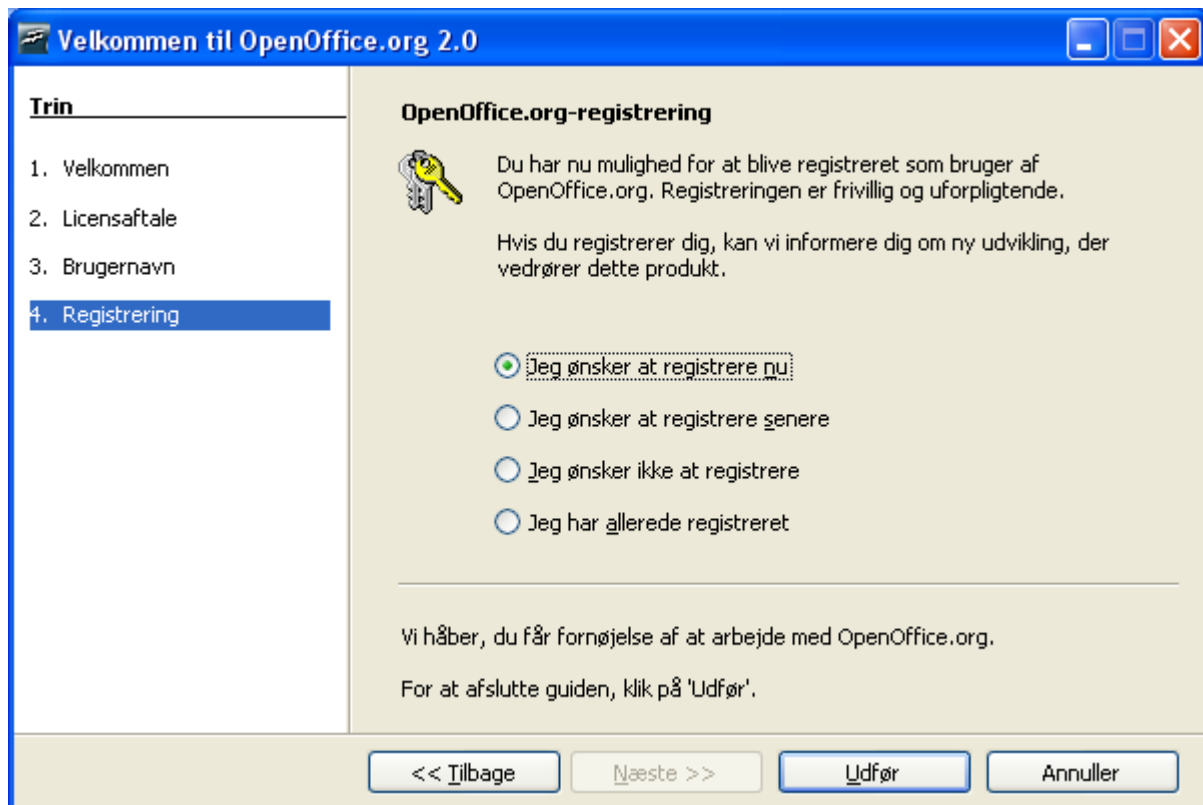
Hver bruger kan herefter starte OpenOffice.org fra programmenuen.

Når du første gang starter OpenOffice.org efter at programmet er installeret, bliver du bedt om at acceptere licensbetingelserne, og har mulighed for at skrive dine brugerdata og evt. registrere dit kopi af OpenOffice.org.

1. Log på computeren, og find OpenOffice.org 2.0 mappen i Programmenuen i Start.
2. Klik på en af komponenterne, f.eks. Writer. Velkomstvinduet vises. Klik på Næste for at få vist licensaftalen.



3. Rul ned gennem aftalen og tryk på Accepter for at fortsætte.
4. Vinduet Brugerinformation vises. Brugerinformation benyttes til dokumentegenskaber, skabeloner og registrering af ændringer. Det er isæt nyttigt hvis du arbejde sammen med flere på de samme dokumenter. Det er valgfrit om du vil indtaste data, og du kan altid senere ændre i disse data inde fra OpenOffice.org ved at vælge *Funktioner – Indstillinger – OpenOffice.org – Brugerdata*.
5. Udfyld de ønskede felter og tryk på Næste for at få vist registreringsvinduet.



Du skal have forbindelse til internettet hvis du vælger “Jeg vil registrere nu” og klikker på Udfør. Din internetbrowser vil åbne og vise en velkomstskærm på OpenOffice.org hjemmesiden, og dirigere dig videre til en brugerundersøgelse.

Hvis du ikke har forbindelse til internettet kan du vælge at registrere senere.

Registrering af OpenOffice.org og færdiggørelse af brugerundersøgelsen er frivillig og er *ikke* nødvendig for at sikre fuld funktionalitet af OpenOffice.org.

NOTE Registrering af programmet OpenOffice.org er ikke det samme som at tilmelde sig de forskellige e-post-liste eller registrere sig på www.openoffice.org for at kunne deltage i udviklings- og oversættelsesarbejde.

Du har nu installeret OpenOffice.org. Du kan nu få on-line hjælp (**Hjælp->OpenOffice.org Hjælp**) eller forbinde til internettet for at få support på hjemmesiden for www.openoffice.org ved at klikke på fanen Support.

Tilpasse en installation.

Installation af ordbøger

Fra og med version 2.0.1 skal danske ordbøger installeres efter at OpenOffice.org er installeret. Det kan gøres helt enkelt:

1. Start OpenOffice.org og vælg Filer – Guider – Installer flere ordbøger ...
2. Vælg Danish
3. Start DicOOo
4. Følg vejledningen (Hent lister og vælg Dansk). Den spørger muligvis om du vil opgradere til nyere version af DicOOo, det er ikke nødvendigt sålænge du kun har brug for danske ordbøger.
5. Når de nye ordbøger er installeret er de tilgængelige. Det kan være nødvendigt at ændre valget af ordbøger under Funktioner – Indstillinger – Sprogindstillinger. Under Sprog og Skrivehjælp vælges Dansk. Under Skrivehjælp foregår det ved at markere et tilgængeligt sprogmodul eller ordbog og trykke Rediger.

Auto installation

I OpenOffice.org 1.1x kunne man benytte Responsfiler til at tilpasse en installation. Denne mulighed er ikke længere til stede i 2.0 da der gøres brug af de enkelte systemers egne installationsværktøjer.

Imidlertid kan installationer på Windows® tilpasses på følgende måde:

1. Hvis du ønsker at lave en ”stille” (unattended) installation kan du benytte /qn parameteren fra msiexec.exe (Windows® Installationssservice).
2. Hvis du ønsker at ændre nogle standardindstillinger i installationsguiden, kan du benytte det frit tilgængelige værktøj [Orca Tool](#) til at redigere Windows® Installer databasen og skabe en transformation. Så kan du starte installationen med en kommando som f.eks.:

```
msiexec.exe /i openoffice.msi /qn TRANSFORMS=minTransform.mst
```

Dette forudsætter naturligvis et vist kendskab til Windows® Installer database. Men for de mest almindelige behov er det ikke så svært.

UNIX® baserede Systemer

Alle installationer på *NIX systemer fungerer som det vi kaldte Netværksinstallationer i OpenOffice.org 1.1.x, og derfor er der ingen særlige procedure for auto-installation.

Flere installationer af OpenOffice.org på samme maskine

Der kan være situationer hvor det er nødvendigt at installere flere samtidige kopier af OpenOffice.org, f.eks. hvis du ønsker en engelsk og en dansk udgave installeret samtidigt. Den følgende fremgangsmåde skulle kunne gøre dette muligt.

Windows

1. Åbn Windows `START > KØR`
2. Find frem til installationsfilen `setup.exe`
3. I feltet `KØR` skal der efter `setup.exe` skrives `/a` (altså mellemrum, skråstreg, a)
4. Klik på `OK`
5. Begynd installationen (og vælg hvor du vil have OpenOffice.org installeret)

NOTE Når du installerer OpenOffice.org med tilvalget `/a` foretages *ingen* systemintegration. Det betyder at hverken startmenu eller filassociationer bliver oprettet.

6. Når installationen er færdig går du ind i det nye bibliotek og åbner filen `bootstrap.ini` med en editor, f.eks. Notepad, og ændrer linjen `UserInstallation=$SYSUSERCONFIG/Openoffice.org2` til `UserInstallation=$SYSUSERCONFIG/Openoffice.org2_dansk` eller et andet bibliotek.
7. Start denne nye installation af OpenOffice.org fra det bibliotek hvor det blev installeret.

Linux

1. Åbn en skal (eller terminal)
2. Skift til det bibliotek hvor dine rpm-pakker er
3. Hvis vi antager at du vil installere en ekstra version af OpenOffice.org i `/home/user1/office` skriver du:

```
rpm -vh --install --dbpath /home/user1/office/.rpm --
nodeps --prefix /home/user1/office/ openoffice*.rpm
```

 Du kan ikke tilvælge desktop-integration med denne installationsform.
4. Efter at installationen er færdig går du ind i det nye bibliotek og åbner filen `bootstrap.ini` med en editor, f.eks. `vi`, og ændrer linjen `UserInstallation=$SYSUSERCONFIG/.openoffice.org2` til `UserInstallation=$SYSUSERCONFIG/.openoffice.org2_dansk` eller et andet bibliotek.
5. Start denne nye installation af OpenOffice.org fra det bibliotek hvor det blev installeret, f.eks. `/home/user1/office/program/soffice`.

Tillæg – MacOS ekstramateriale

Installere X11

Det er nødvendigt at installere X11 for at kunne bruge OpenOffice.org 2.0.x på Mac OSX.

Hvor finder man X11?

Apple tilbyder en pakket version af X11 (som understøtter 2D og 3D acceleration).

1. På installeringsdiskene med Mac OS X 10.4, eller
2. Du kan også hente versionen fra www.apple.com/support/downloads/x11formacosx.html

NOTE For at kunne installere X11 skal du have administratorrettigheder. Vær også opmærksom på at X11 ikke automatisk bliver installeret når du opgraderer fra Panther (Mac OS X 10.3) til Tiger (Mac OS X 10.4). Den tidligere version skal opdateres, eller kommer det ikke til at virke. De følgende beskrivelser gælder også for den version af X11 Panther som er med på installeringsdiskene.

Hvordan installeres X11 med Mac OS X 10.3 eller 10.4?

Installere X11 på Panther (10.3)

Du kan bruge enten den version der er med på den tredje CD med Panther (i arkivet pakker), eller hente versionen fra www.apple.com/support/downloads/x11formacosx.html. Det sidste er at foretrække.

Når du har valgt en version af X11 og den er på maskinen, dobbeltklikker du på X11User.pkg for at begynde installationen. Derefter følger du bare vejledningen på skærmen.

Installere X11 på Tiger (10.4)

1. Indsæt din installerings-DVD til Tiger.
2. Dobbeltklik på X11User.pkg fra System -> Installering -> Pakker for at begynde installationen (ikke X11SDK.pkg som er til udviklingsbrug).

Starte X11

Åbn Programmer – Hjælpeprogrammer

Dobbeltklik på symbolet for X11. Dernæst skulle der gerne dukke følgende tekst op i et Terminalvindue (alt efter din version af OS X):

Panther: Xfree Version 4.3.0 / X window System eller

Tiger: Xfree Version 4.4.0 / X window System

Mulige problemer

Du får meddelelse om at X11 allerede er installeret

For at gennemtvinge en geninstallation af X11, skal du gøre følgende (med rettigheder som Administrator):

1. Åbn mappen HDD:/Bibliotek/Receipts.
2. Træk X11User.pkg til papirkurven.
3. Tøm papirkurven.
4. Installer X11 i den korrekte version.

Kontrollere og vælge indstillinger for X11:

Når X11 er installeret kan den findes i HDD:Programmer/Hjælpeprogrammer. Klik på det for at starte X11.

Åbn indstillingsdialogen til X11.

1. Under fanen Indkommende aktiverer du systemets tastaturindstillinger, så du kan ændre tastatur til græsk, russisk, arabisk osv.
2. Føj `kinput2` til listen.
3. Under fanen Udgående sætter du display til millioner af farver (nødvendigt for at det skal fungere).
4. Slå menuen ”Slå menuen Start fuld skærm til” fra (muligvis ikke nødvendigt).

Hvordan kommer man af med Xterm der starter uden at spørge?

1. I den Xterm der starter skriver du følgende kommando:
`sudo nano /etc/X11/xinit/xinitrc`
2. Find den linje der indeholder ”`xterm &`” og udkommenter den ved at indsætte et ”`#`” i begyndelsen.
3. Genstart OpenOffice.org – Xterm vises ikke længere.