



## *Capitolul 2*

*Initiere*

# *Lansarea OpenOffice.org*

*OpenOffice.org*

## Copyright

Acest document este Copyright © 2005 de către contributorii menționați în secțiunea **Autori**. Poate fi distribuit și/sau modificat în conformitate cu prevederile licenței GNU General Public License, versiunea a 2-a sau ulterioară (<http://www.gnu.org/licenses/gpl.html>) ori în conformitate cu prevederile licenței Creative Commons Attribution License, versiunea 2.0 sau ulterioară (<http://creativecommons.org/licenses/by/2.0/>).

Toate mărcile înregistrare menționate în acest ghid aparțin proprietarilor de drept.

## Autori

Carol Roberts  
Daniel Carrera  
Jean Hollis Weber  
Laurent Duperval  
Amăriuței Gheorghe (traducerea în limba română)

## Părerea dumneavoastră

Responsabil: Jean Hollis Weber  
Vă rugăm să trimiteți comentariile sau sugestiile dumneavoastră despre acest document la:  
[authors@user-faq.openoffice.org](mailto:authors@user-faq.openoffice.org)

## Data publicării și versiunea programului

Publicat la 9 Aprilie 2005. Bazat pe OpenOffice.org 2.0.



Puteți să descărcați o versiune editabilă a acestui document de la  
<http://oooauthors.org/en/authors/userguide2/published/>

## Cuprins

---

Copyright.....	i
Autori.....	i
Păreră dumneavoastră.....	i
Data publicării și versiunea programului.....	i
Lansarea OOo din meniul sistemului.....	1
Windows.....	1
Linux/GNOME.....	2
Linux/KDE.....	3
Lansarea dintr-un document existent.....	4
Utilizarea Quickstarter în Windows.....	4
Utilizarea Quickstarter.....	4
Dezactivarea facilității Quickstarter.....	5
Reactivarea Quickstarter.....	5
Pre-încărcarea OOo în Linux/KDE.....	5
Lansarea din linia de comandă.....	6



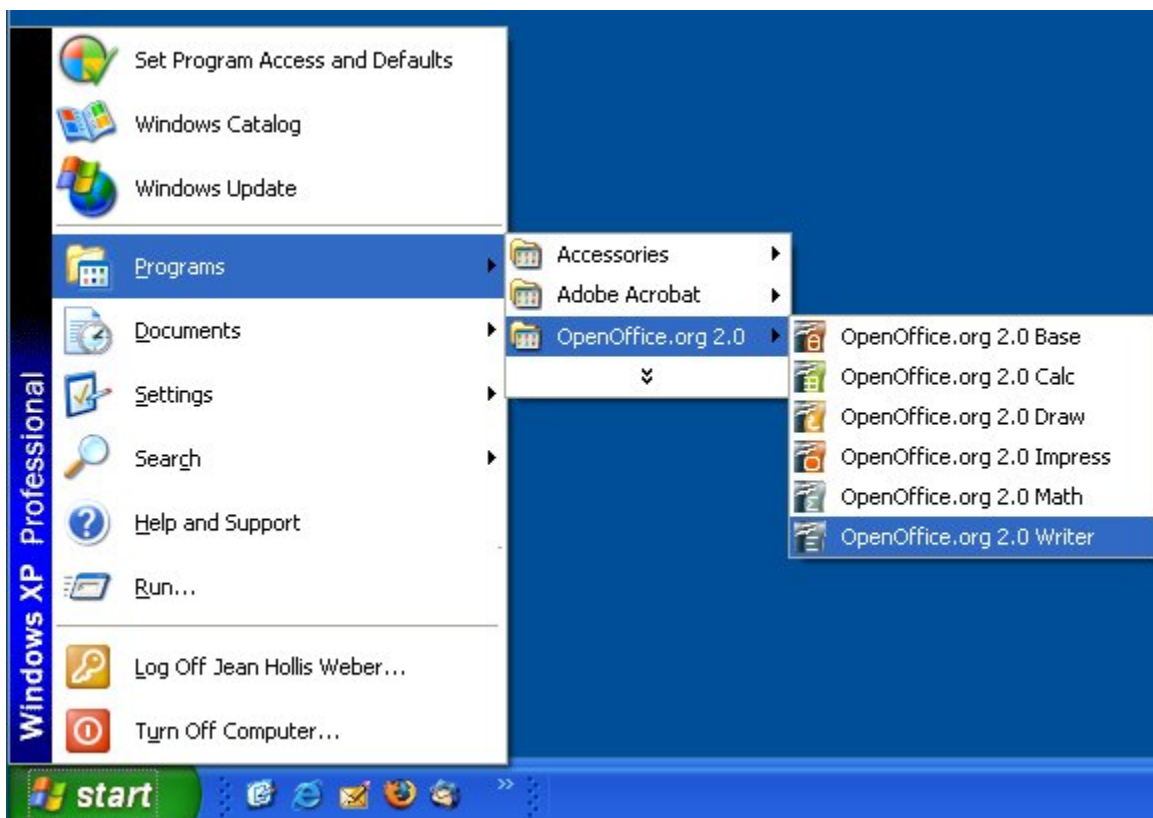
## Lansarea OOo din meniul sistemului

Folosirea meniului sistemului este metoda cea mai obișnuită pentru a lansa OpenOffice.org. Meniul sistemului este un meniu standard de unde pot fi pornite cam toate aplicațiile. În Windows meniul este denumit **Start**. În GNOME este denumit **Applications**. În KDE este identificat prin simbolul KDE, iar pe Mac OS X este meniul **Applications**.

Când OpenOffice.org a fost instalat s-a adăugat un submeniu la meniul sistemului dumneavoastră. Numele exact și localizarea acestui submeniu depind de interfața grafică pe care o folosiți. Acest capitol se va referi la Windows, GNOME și KDE (la data scrierii, OOo 2.0 nu era încă disponibil pe Mac). Conceptele ar trebui să fie ușor de aplicat și pe celelalte sisteme de operare.

### Windows

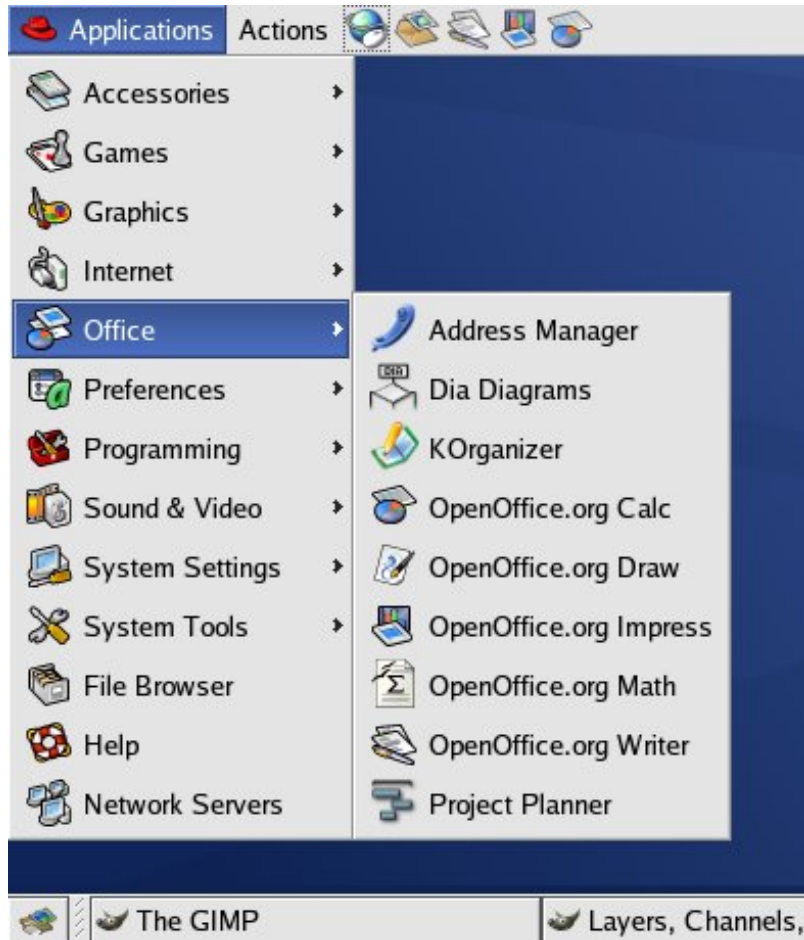
În Windows, meniul OpenOffice.org este localizat în **Programs > OpenOffice.org 2.x**, unde “2.x” corespunde cu versiune exactă a OpenOffice.org. Vedeți Imaginea 1. De exemplu, pentru a porni Writer cu un document gol, selectați OpenOffice.org 2.0 Writer.



Imaginea 1: Lansarea OOo din meniul Start din Windows.

## Linux/GNOME

Instalările GNOME diferă de la o distribuție la alta. Cele mai multe distribuții moderne vin cu OpenOffice.org deja instalat. Veți găsi OpenOffice.org la **Applications > Office**. Vedeți Imaginea 2.



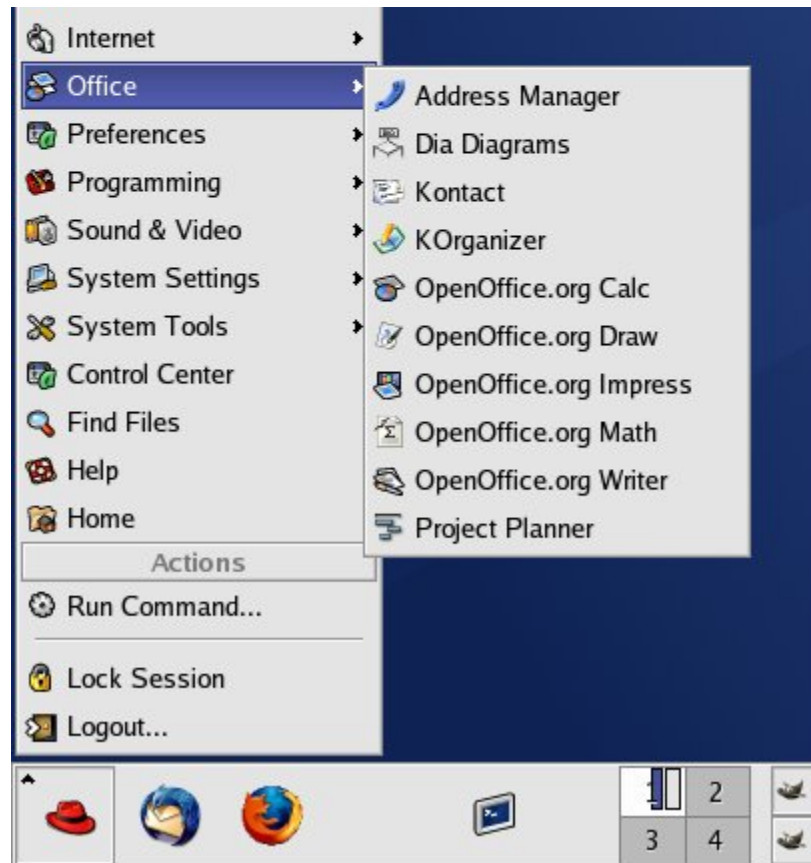
Imaginea 2: Lansarea OOo din meniul Applications din GNOME.

Fedora/Red Hat Enterprise Linux vin cu OpenOffice.org preinstalat. Pe desktopul GNOME OOo poate fi găsit la **Main Menu > Office**. Dacă aveți instalată o versiune mai nouă de OOo o veți găsi la **Main Menu > Office > More Office Applications**.

Dacă ați descărcat OOo de la websitul <http://www.openoffice.org> OOo este la **Applications > Other**.

## Linux/KDE

În KDE OpenOffice.org este instalat în propriul său meniu denumit “Office” (vedeți Imaginea 3).



Imaginea 3: Lansarea OOo din meniul de start din KDE .

Unele distribuții Linux instalează OpenOffice.org în submeniul Office. Mandrake este un exemplu. În acest caz, pentru a lansa Writer (de exemplu) alegeți **Office > Word processors > OpenOffice.org Writer**. Imaginea 4 ilustrează aceasta.



Imaginea 4: Lansarea OOo Writer din meniul KDE din Mandrake.

## Lansarea dintr-un document existent

Puteți lansa OOo în mod automat dacă dați dublu clic pe numele fișierului documentului OOo într-un manager de fișiere. Va fi lansată componenta OOo corespunzătoare tipului documentului, iar documentul va fi încărcat.

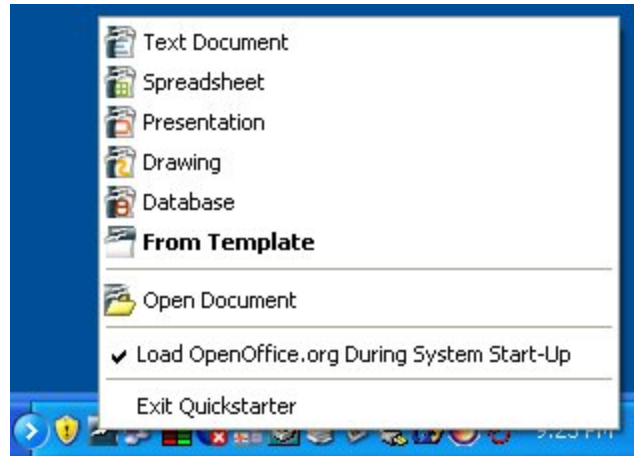
## Utilizarea Quickstarter în Windows

Quickstarter (tradus literal prin *lansare rapidă*) este vizibil ca o pictogramă din tava de sistem; de obicei este încărcat o data cu sistemul de operare. Indică faptul că OpenOffice.org a fost lansat și este gata de a fi utilizat. (Quickstarter încarcă bibliotecile de sistem .DLL care sunt necesare OOo, scurtând astfel timpul necesar componentelor OOo pentru a se lansa cu aproape jumătate.)

### Utilizarea Quickstarter

Puteți să dați clic dreapta pe pictograma Quickstarter din tava de sistem pentru a deschide un meniu contextual de unde puteți deschide un nou document, dialogul Șabloane și documente (Templates and Documents) sau să alegeți un document existent și să îl deschideți. (Vedeți Imaginea 5). Dacă veți da dublu clic pe pictograma Quickstarter se va afișa direct dialogul Șabloane și documente.





Imaginea 5: Meniul contextual Quickstarter.

## Dezactivarea facilității Quickstarter

Pentru a închide Quickstarter dați clic dreapta pe pictograma din tava de sistem și apoi alegeți **Părăsește Quickstarter (Exit Quickstarter)** din meniul contextual. Însă data următoare când veți încărca sistemul Quickstarter se va lansa din nou.

Pentru a opri OpenOffice.org să se încarce o data cu pornirea sistemului de operare debifați opțiunea **Încarcă OpenOffice.org la pornirea sistemului (Load OpenOffice.org During System Start-Up)** din meniul contextual. Veți fi nevoit să faceți aceasta dacă nu aveți suficientă memorie pe calculatorul pe care lucrați, de exemplu.

## Reactivarea Quickstarter

Dacă ați dezactivat Quickstarter și doriți să îl reactivați aveți la dispoziție trei mijloace:

- Bifați opțiunea *Încarcă OpenOffice.org la pornirea sistemului (Load OpenOffice.org during system start-up)* în **Unelte > Opțiuni > OpenOffice.org > Memorie (Tools > Options > OpenOffice.org > Memory)**.
- Activați Quickstarter fără a reporni sistemul de operare, lansând programul quickstart.exe din directorul {calea\_unde\_ați\_instalat\_OOo}\program.

## Pre-încărcarea OOo în Linux/KDE

În KDE/Linux puteți folosi KDockor pentru a încărca OOo la inițializarea sistemului grafic de interfață cu utilizatorul și a-l avea gata de utilizare. KDockor nu face parte din OOo; este un program generic de “docare a aplicațiilor” în tava de sistem a KDE care vă este de mare ajutor dacă deschideți des OOo.

## Lansarea din linia de comandă

Puteți dori să lansați OOo din linia de comandă deoarece aveți mai mult control asupra a ceea ce se întâmplă atunci când OOo pornește. De exemplu, folosind linia de comandă, puteți să comandați Writer-ului să încarce un document și să îl imprime imediat sau să pornească fără a mai afișa imaginea de pornire.

---

**Notă** Majoritatea utilizatorilor nu au nevoie de aceste lucruri.

---

Sunt mai multe feluri de a porni OOo din linia de comandă, în funcție de versiunea de OOo instalată, și anume una personalizată sau cea standard disponibilă pe website-ul OpenOffice.org.

Dacă ați instalat versiunea standard puteți lansa Writer tastând în linia de comandă:

```
soffice -writer
sau swriter
```

Writer se va lansa și va crea un document nou. Componentele OOo se lansează similar din linia de comandă:

<i>Tipul documentului</i>	<i>Componentă</i>	<i>Opțiunea din linia de comandă</i>
Text	Writer	-writer
Foaie de calcul (Spreadsheet)	Calc	-calc
Desen (Drawing)	Draw	-draw
Prezentare (Presentation)	Impress	-impress
Formulă matematică	Math	-math
Pagină Web	Writer	-web

Mai jos este o listă cu opțiunile mai des folosite.

<b>Opțiune</b>	<b>Descriere</b>
-help	Se afișează lista completă a opțiunilor.
-nologo	Nu arată imaginea de pornire.
-show <sxi-file>	Începe prezentarea imediat.
-view <documents ...>	Deschide documentele fără posibilitatea de a le modifica (doar citire).
-minimized	Lansează OOo minimizat.
-norestore	Fără repornire/restaurare la erorile fatale.
-invisible	Fără imagine de pornire, fără document încărcat automat și fără interfață cu utilizatorul. Această opțiune este folositoare dacă utilizați o altă aplicație care folosește funcțiile oferite de OOo.