

Modifications à apporter avant distribution

Selon le cd distribué les chemins des différents fichiers et dossiers peuvent être différents de ceux de ce document. Pour les repérer, ils sont surlignés en jaune.

Ce document doit ensuite être imprimé ou exporter au format pdf pour distribution s'il doit aider à l'installation d'OpenOffice.org. Pour installer uniquement les dictionnaires et les gallery, supprimer le chapitre 1

Penser à effacer cette page après modification.

Vincent Berthelot

Installation d'open office,des dictionnaires et des dessins de la gallery

1.) Installation d'OpenOffice.org

Sur le CD trouver le dossier d'OpenOffice.org (open1.1.1)


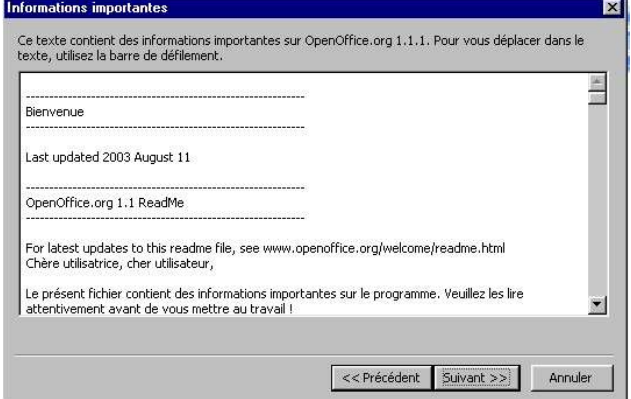
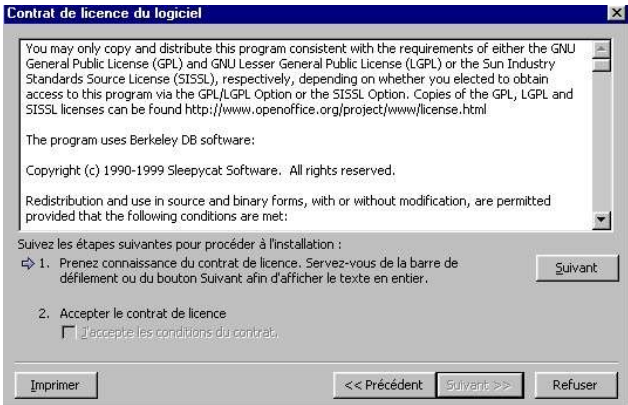

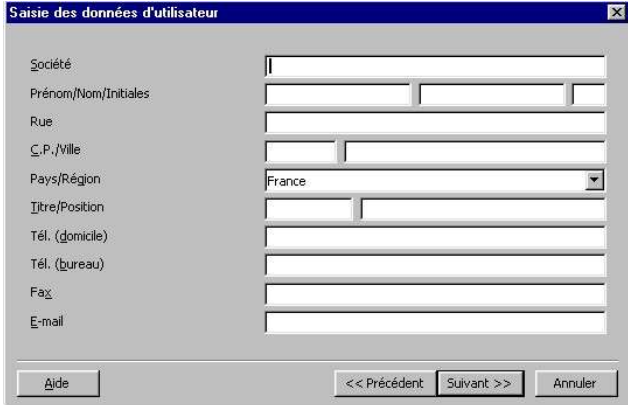
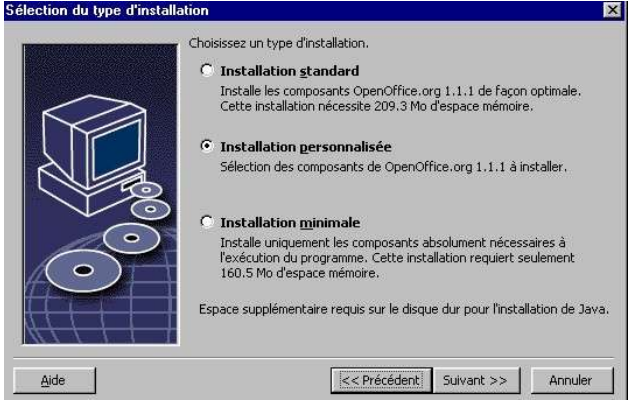
Ouvrir ce dossier puis ouvrir le dossier (OOo_1.1.1_Win32Intel_install_fr

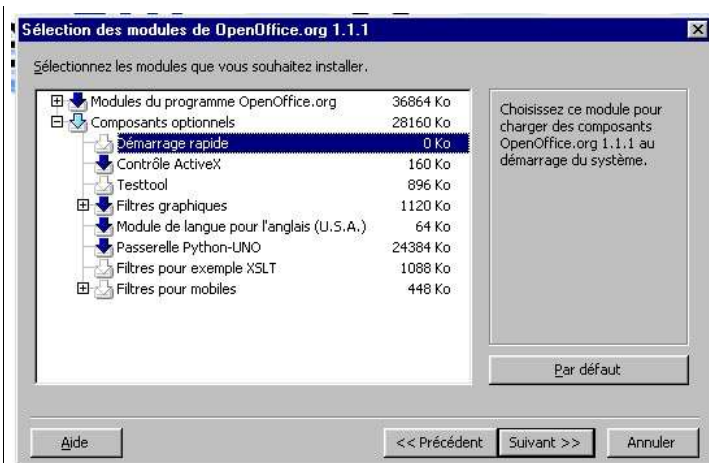
Lancer le programme setup



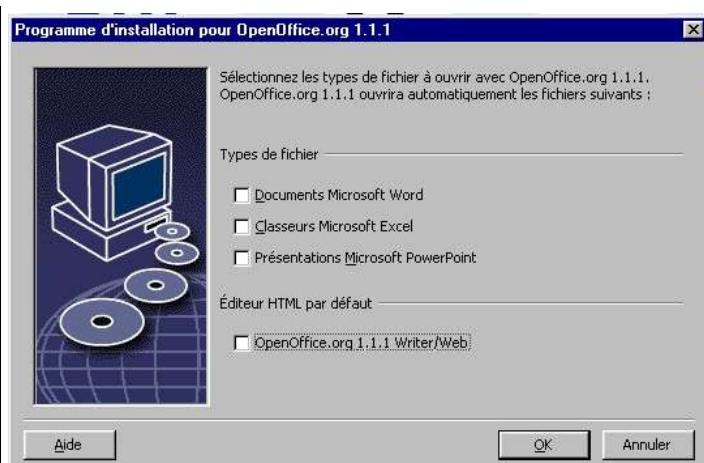
(faire un clic droit sur ce fichier puis ouvrir)

L'installation se prépare

	
<p>Cliquer sur suivant</p>	<p>Lire les infos, cliquer sur suivant</p>
	
<p>Lire les infos et faire descendre l'ascenseur pour tout lire et pour activer la case Accepter le contrat</p>	<p>Cocher la case Accepter le contrat et cliquer sur suivant</p>
	
<p>Remplir ou non les infos, Si elles sont mises ,elles permettront de personnaliser ses documents</p>	<p>Cocher la case Installation personnalisée et cliquer sur suivant</p>



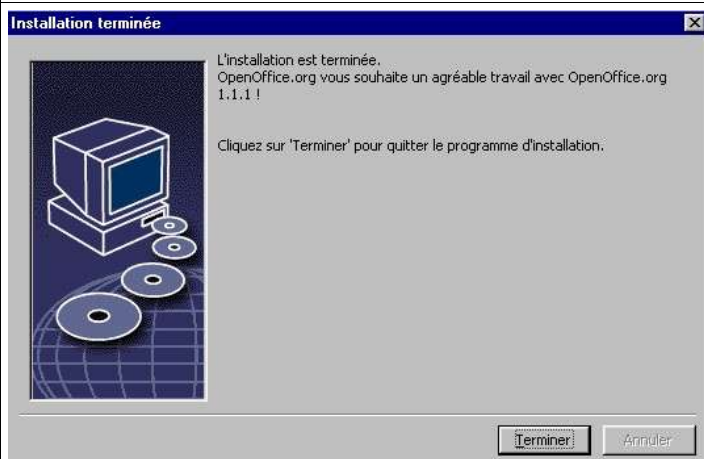
Cliquer sur la flèche composants optionnels pour ouvrir les options et cliquer sur la flèche **Démarrage rapide** pour la supprimer. Le démarrage rapide permet de gagner du temps mais prend un peu de place sur l'ordinateur. De plus pour l'installation des dictionnaires, il doit être fermé.



Cocher ou décocher les différentes cases. Ces fonctions permettent d'associer des types de fichiers à open office. Quand un fichier est associé, il suffit de l'ouvrir pour lancer en même temps le logiciel auquel on a associé les fichiers. Attention sur un poste multi-utilisateurs où cohabitent OpenOffice.org et Microsoft Office, associer les types de fichiers proposés peut surprendre la personne qui veut continuer à utiliser MS Office.



Cocher la case pas d'utilisation de Java avec open. Sinon il faut l'avoir installer avant. Pour une utilisation courante cela n'apporte rien. Sinon on peut récupérer l'environnement java sur le site de Sun



Il est possible que d'autres écrans s'affichent avant celui-ci pendant l'installation si des fichiers déjà présents sont reconnus par l'installation. Dans ce cas valider le remplacement des fichiers s'ils sont plus anciens.

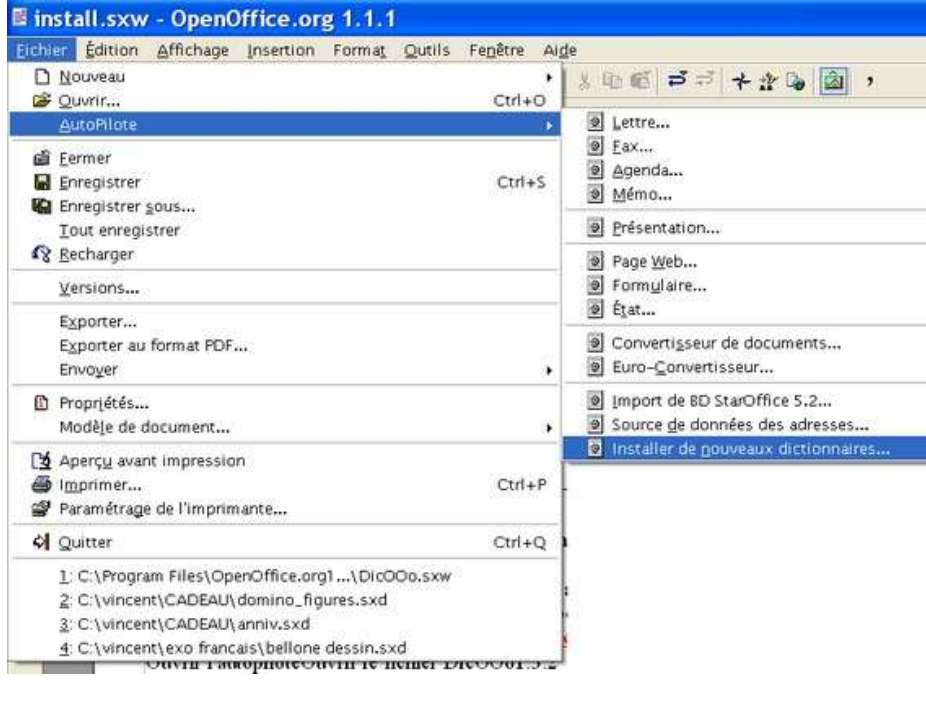
Arrivé à cet écran l'installation d'OpenOffice.org est terminée.

Bonne utilisation

2.) Installation des dictionnaires

L'installation des dictionnaires est maintenant simplifiée, il suffit de lancer un autopilote ou d'ouvrir un fichier OpenOffice.org et de lire les instructions.

Lancer OpenOffice.org. Si c'est la première utilisation un écran permettra d'enregistrer cette version. Il est possible de cocher Enregistrement déjà effectué pour ne plus avoir cet écran.

<p>Depuis la version 1.1.1. il y a un autopilote pour installer les dictionnaires</p> <p>Ouvrir l'autopilote :</p> <p>Menu Fichier</p> <ul style="list-style-type: none">AutopiloteInstaller de nouveaux dictionnaires	
---	---

Remarque : Cet auto pilote ouvre un fichier DicOOo. C'est un fichier openoffice.org. Il se trouve d'ailleurs sur le cd dans dans le dossier **OpenOffice.org 1.1.1**. Si ce fichier est ouvert OpenOffice.org détecte alors qu'il y a une macro dans ce fichier et demande confirmation pour l'ouvrir.

Cliquer sur **Exécuter**.

<p>L'autopilote ou l'ouverture du fichier propose la page suivante,</p> <p>Ce fichier est réalisé pour différentes langues. Cliquer sur celle qui convient (Exemple Français pour avoir la suite des instructions en français), ceci n'agit pas sur le choix des dictionnaires à installer.</p>	
---	--

DicOOo Version 1.3.2

DicOOo est un assistant permettant l'installation de dictionnaires.

Lancer DicOOo

Après exécution, fermer OpenOffice.org ainsi que le lanceur rapide
Le relancer et aller paramétrer les dictionnaires dans le menu
Outils|Options|Paramètres linguistiques|linguistique

Voir les [instructions complémentaires](#)

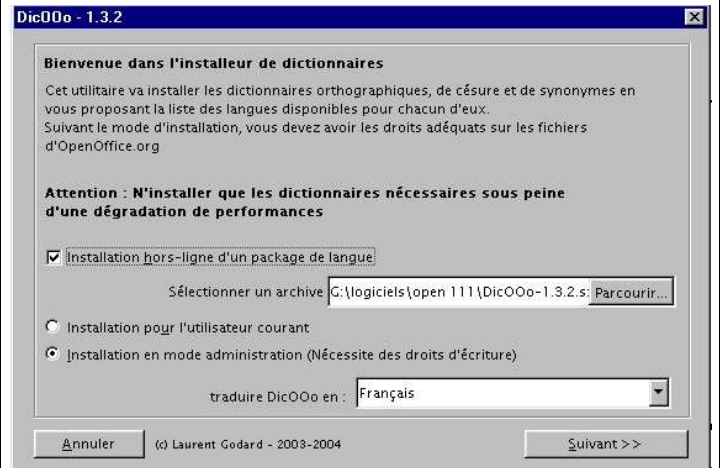
Cet utilitaire est sous Licence LGPL - <http://www.opensource.org/licenses/lgpl/license.php>
Auteur : Laurent Godard - © 2003-2004 - LaurentGodard@openoffice.org



Cliquer sur le bouton lancer DicOOo

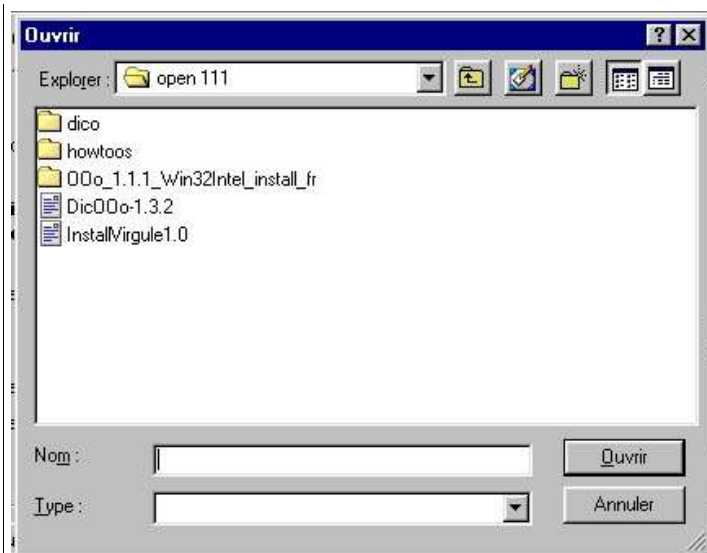
Si l'ordinateur est connecté à internet avec une connexion rapide, cliquer sur suivant,
Sinon cocher installation hors-ligne d'un package de langue.

La suite de ce document concerne une installation hors-ligne.

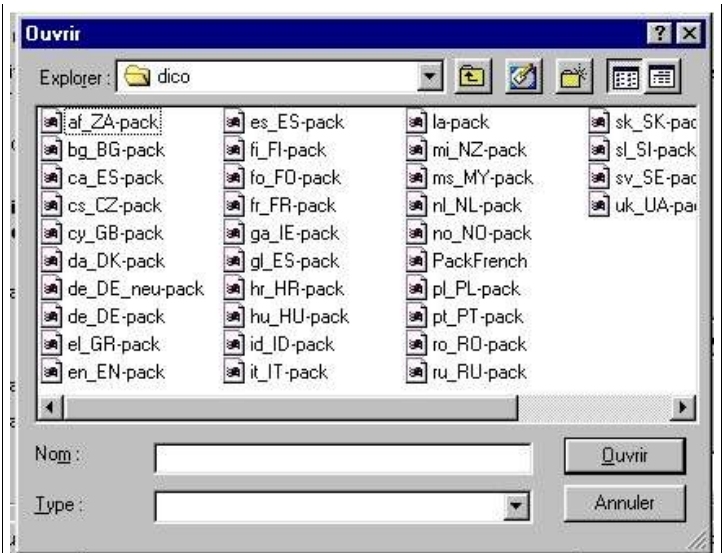


En cochant la case installation hors-ligne d'un package de langue la fenêtre change et permet de sélectionner où se trouvent les dictionnaires.

Cliquer sur **Parcourir**

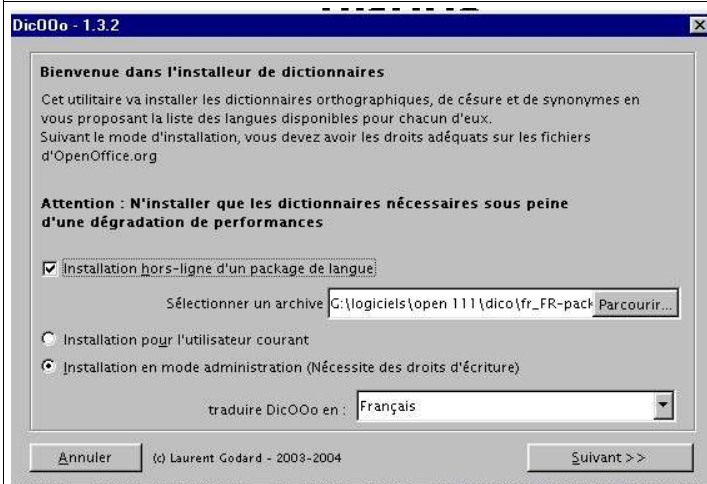


La fenêtre de sélection des fichiers s'ouvre. Ouvrir le dossier **Dico**



Dans ce dossier se trouvent de nombreux packages de dictionnaires qui sont repérés par des lettres «correspondant» aux différentes langues.

Choisir la langue qui convient (dans notre exemple fr_FR-pack) et cliquer sur ouvrir



Cliquer sur suivant



La fenêtre propose les langues contenues dans ce package pour le dictionnaire orthographique. Si la langue voulue est proposée cliquer dessus. Il est possible d'en choisir plusieurs en appuyant sur la touche Ctrl (comme c'est écrit dans la fenêtre).

Si aucune langue ne convient faire précédent et charger un autre package

Sinon après la sélection de la ou des langues, cliquer sur suivant.

Une nouvelle fenêtre apparaît pour choisir le ou les dictionnaires de césure. Faire comme pour le dictionnaire orthographique.

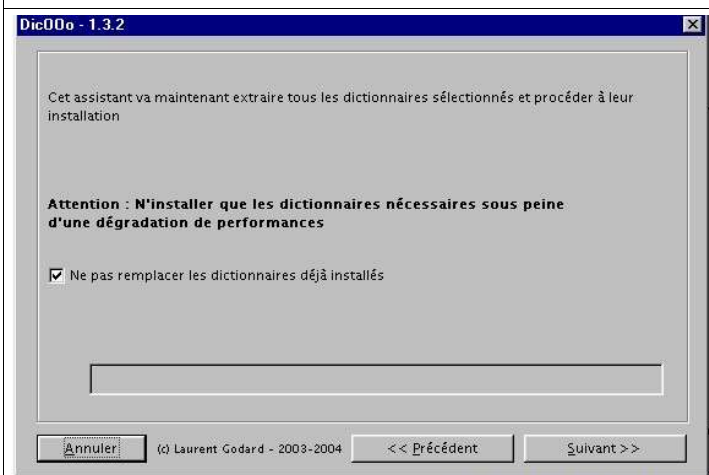
Cliquer sur suivant



Un nouvelle fenêtre apparaît pour choisir le ou les dictionnaires de synonymes. Faire comme pour les dictionnaires orthographique et de césure.



Décocher la case Ne pas remplacer les dictionnaires déjà installés. (Dans le cas d'un installation par internet il est possible de laisser cette case cochée pour éviter de télécharger des fichiers déjà présents. A partir du CD il n'y a aucun inconvénient à les réinstaller.



Laisser l'ordinateur travailler



Ça y est c'est fini! Il est possible de cocher la case Visualiser les fichiers d'information avant de cliquer sur terminer.
Quitter OpenOffice.org et le relancer pour profiter des dictionnaires installés.

3.) Installation des dessins de la Gallery

Open office dispose de très peu de dessins dans la gallery,

Certains utilisateurs en ont créés et les ont mis en utilisation libre pour la communauté,

Sur le CD se trouve une gallery avec un certains nombre de thème.

Elle se trouve dans le dossier **logiciels**. Il suffit de copier ce dossier Gallery à la place du dossier Gallery qui, si l'installation a été faite par défaut, c'est à dire en gardant les options de dossier d'installation, se trouve dans

c:\programFiles\openoffice1.1.1\User

Lorsque ce dossier a été remplacé, les cliparts sont disponibles.

Il est possible de se rendre sur le site OpenOffice.org en français (<http://fr.openoffice.org/>) afin de voir s'il y a de nouveaux fichiers. A partir de la page d'accueil se rendre sur l'espace Documentation. On y trouve également de nombreux renseignements (des how-too pour savoir comment faire).

Les cartes de géographie sont l'oeuvre de **Gilles BADUFLE** www.soshg.org.

D'autres sont des sélections des cliparts récupérés sur le site OpenOffice.org fr ou des images libres de droit.

Les différents documents n'auraient pu se faire sans la participation des personnes suivantes : Beaussier Cyril, Beauchesne Gwenole, Berclaz Nicolas, Berthelot Vincent, Bois Benjamin, Bolle Raphaël, Cabane Robert, Capra Guy, Chastagnier Jean-Michel, Clos Stéphane, Cohen-Scali Rémi, Costa Fernand, Coulet René, Drayer Blaise, Delafond Gérard, Desarmenien François, Desruisseaux Martin, Faure Jean-Baptiste Favre Thibault, Faye Thierry (aka Tajem), Fichot Christophe, Frigola Paul, Galmiche Tony, Gautier Richard, Godard Laurent, Gonzales Bernad, Grosse Didier, Groupe Mutualiste Régional, Gruet Marc, Guerra Domenico, Guimberteau Patrick, Hardy Christian, Heiblé François, Hemmel Philippe, Hendriks Kevin B., Hoyez Frédéric, Jacolin Yves, Labbe Frédéric, Lachiver Dominique, Laperdrix Daniel, Laurent Hervé, Laurux, Lecher Francis, Leclerc Jean-François, Le Louarne Serge, Lyonnaz David, Marcelly Bernard, Morlot Vincent, Nivard Antoine, Novales Luc, Osele Vincent, Parrenin Frédéric, Pinquier Michel, Placade Jean-Michel, Quendez Marc, Relaix Claude, Terrieux Philippe, Saulnier Olivier, Savary Eric, Siaud Bernard (aka Troumad), Schroder Aurélie, Schulz Charles, Simonet Agnès, Sté @PICNet, Taxhet Stefan, Theissen Armin, Thurgood Alex, Vuillod Frédéric, Zufferey Arlette

6. Licence

Appendix

Public Documentation License Notice

The contents of this Documentation are subject to the Public Documentation License Version 1.0 (the "License"); you may only use this Documentation if you comply with the terms of this License. A copy of the License is available at <http://www.OpenOffice.org/licenses/PDL.html>.

The Original Documentation is Installation d'open office, des dictionnaires et des dessins de la gallery . The Initial Writer of the Original Documentation is Vincent Berthelot Copyright (C) 2004. All Rights Reserved.

Contributor(s): _____.

Portions created by _____ are Copyright (C) _____ [Insert year(s)]. All Rights Reserved. (Contributor contact(s): _____ [Insert hyperlink/alias]).

NOTE: The text of this **Appendix** may differ slightly from the text of the notices in the files of the Original Documentation. You should use the text of this **Appendix** rather than the text found in the Original Documentation for Your Modifications.