



*Kom i gang med...*

# ***Kapitel 16***

## ***Brug af Fontwork:***

*Oprette grafiske tekstobjekter*

## Rettigheder

Dette dokument er beskyttet af Copyright © 2005 til bidragsyderne som er oplistet i afsnittet **Forfattere**. Du kan distribuere og/eller ændre det ifølge reglerne i enten GNU General Public License, version 2 eller senere (<http://www.gnu.org/licenses/gpl.html>), eller Creative Commons Attribution License, version 2.0 eller senere (<http://creativecommons.org/licenses/by/2.0/>).

Alle varemærker i dette dokument tilhører deres legitime ejere.

## Forfattere

<i>Originaludgaven</i>	<i>Dansk udgave</i>
Agnes Belzunce Daniel Carrera Iain Roberts Jean Hollis Weber Peter Kupfer	Jørgen F. Madsen Leif Lodahl

## Tilbage melding

Dansk vedligeholdelse: Leif Lodahl

Kommentarer og forslag til forbedring af dette dokument bedes sendt til [leif@lodahl.dk](mailto:leif@lodahl.dk)

## Publiceringsdato og aktuel softwareversion

Publiceret 1 August 2005. baseret på OpenOffice.org 2.0 beta.

## Indhold

---

Introduktion.....	1
Fontworks værktøjslinje.....	1
Oprette et Fontwork-objekt.....	1
Redigere et Fontwork-objekt.....	2
Brug af Fontworks værktøjslinje.....	3
Brug Formateringsværktøjslinjen.....	3
Linjeindstillinger.....	4
Fladeindstillinger.....	5
Placeringsindstillinger.....	6
Brug af menu-indstillinger.....	7
Flytte og ændre på Fontworkobjekter.....	8



## Introduktion

Med Fontwork kan du lave grafiske tekst-objekter, der gør dit arbejde mere attraktivt. Der er mange forskellige indstillinger for tekst-objekter (linje, område, placering, størrelse m.m.), så du har mange valgmuligheder. Du vil helt sikkert finde en, der passer til dit dokument.

Fontwork er tilgængelig med alle programmoduler i OpenOffice.org (OOo), men du vil notere små forskelle, hvor det vises.

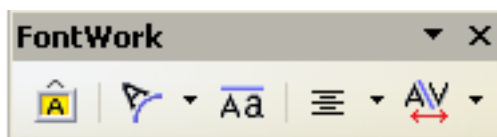
### Nyt i version 2.0

Fontwork giver dig endnu flere muligheder i OOo 2.0.

## Fontworks værktøjslinje

Du kan bruge to forskellige værktøjslinjer til at oprette og redigere et Fontwork-objekt.

- Gå til **Vis > Værktøjslinjer > Fontwork**.




Figur 1. Den flydende Fontwork-værktøjslinje

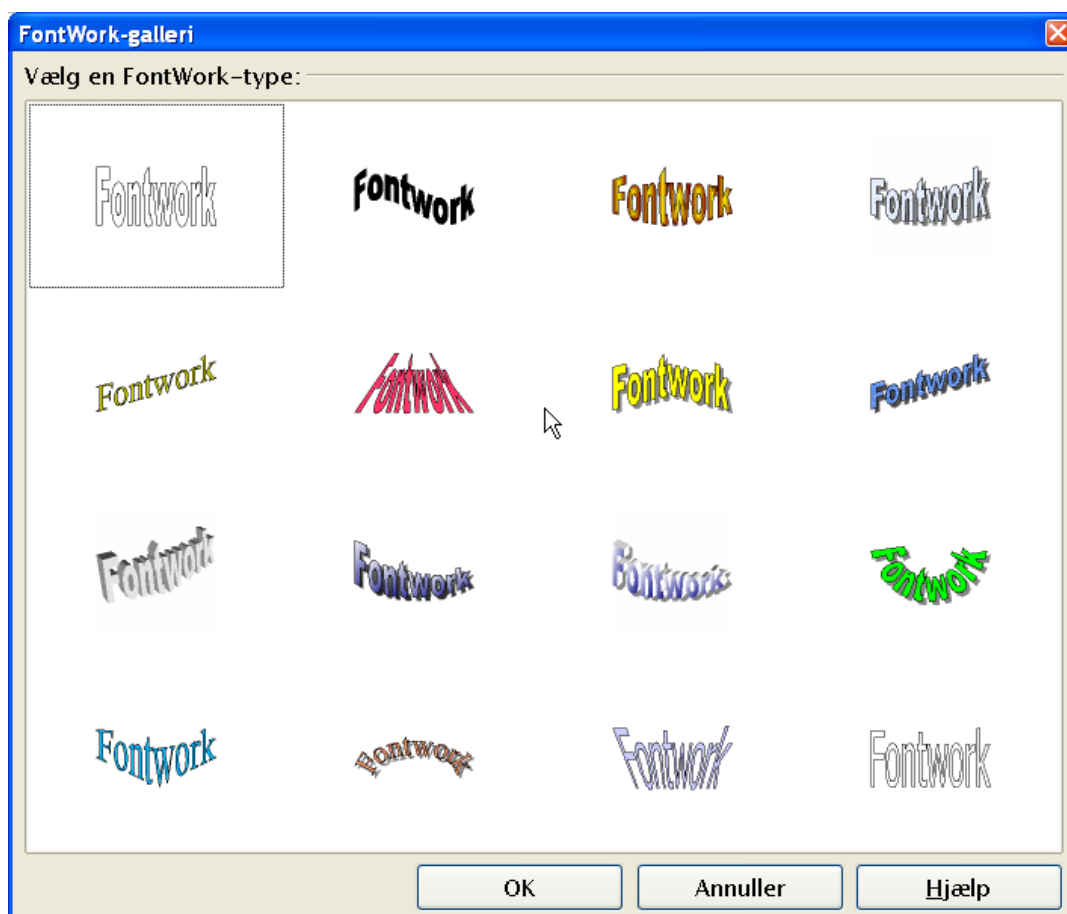
- Hvis du klikker på et eksisterende Fontwork-objekt, Formateringsværktøjslinjen skifter til at vise indstillinger for Fontwork som i Figur 2. Indholdet af denne værktøjslinje er afhængig af OOo-komponenten.



Figur 2. Værktøjslinje komme til syne når et Fontwork-objekt markeres

## Oprette et Fontwork-objekt

- 1) På værktøjslinjerne *Tegning* eller *Fontwork*, klik på Fontwork Galleri-ikonet: . Hvis værktøjslinjen *Tegning* ikke er synlig, gå til **Vis > Værktøjslinjer > Tegning** for at få ikonet vist.
- 2) I Fontwork Galleri-dialogen (Figur 3), marker et Fontwork-typografi, klik **OK**. Fontwork-objektet vil være synligt i dit dokument. Vær opmærksom på de blå firkanter rundt om kanten (indikerer at objektet er valgt) og de gule prikker; disse beskrives i “Flytte og ændre på Fontworkobjekter” på side 8.



Figur 3. Fontwork-galleri

- 3) Dobbeltklik på objektet for at redigere teksten i Fontwork
- 4) Tast din tekst på den sorte "Fontwork", som tilhører objektet (Figur 4).



Figur 4. Redigere tekst i Fontwork

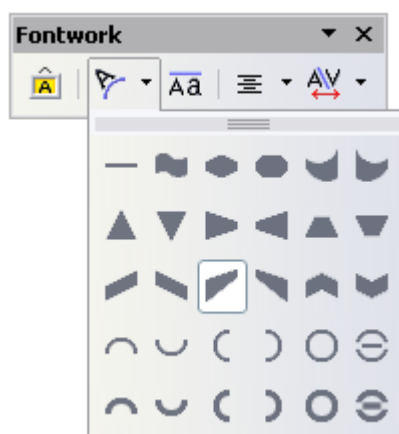
- 5) Klik et sted udenfor objektet og tast Esc for at tilføje ændringerne.

## Redigere et Fontwork-objekt

Nu hvor du har oprettet et Fontwork-objekt, kan du redigere nogle af dets attributter. For at gøre dette, kan du bruge værktøjslinjerne *Fontwork* og *Formatering*, eller menuindstillinger som beskrevet i dette afsnit.

## Brug af Fontworks værktøjslinje

- 1) Klik på Fontwork-objektet. Fontworks værktøjslinje bliver vist (Figur 1). Hvis du ikke får den vist, gå til **Vis > Værktøjslinjer > Fontwork**.
- 2) Klik på de forskellige ikoner for at redigere Fontwork-objektet:
  - **FontWork-galleri:** Tilføjer et andet Fontwork-objekt i dokumentet.
  - **FontWork-figur:** Redigerer figuren af et markeret objekt. Du kan vælge fra en palette af figurer som vist i Figur 5.



Figur 5. Fontworks værktøjslinje viser forskellige figurer

- **Fontwork ens bogstavhøjde:** Ændrer højden af tegnene i objektet. Gitre mellem normal højde (nogle tegn er højere end andre, for eksempel store bogstaver, d, h, l og andre) og alle bogstaver med samme højde. Se Figur 6.



Figur 6. *Venstre:* normale bogstaver; *højre:* samme højde på bogstaver

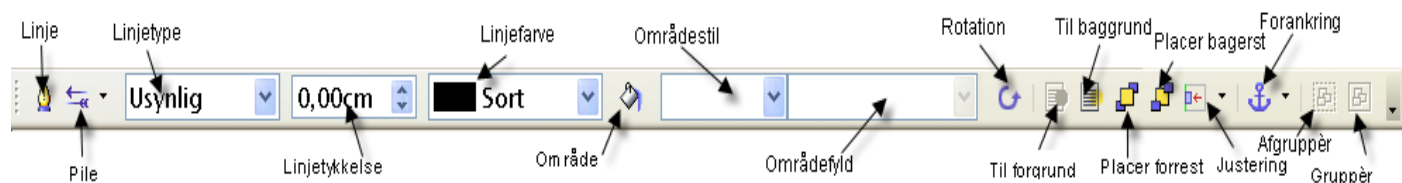
- **Fontwork justering:** Ændrer justeringen af tegn. Du kan vælge mellem, venstrejusteret, centreret, højrejusteret, lige margener og stræk lige margener.
- **Fontwork tegnafstand:** Ændrer tegnenes mellemrum og knibling i objektet.

## Bruge Formateringsværktøjslinjen

Nu vil vi tilpasse Fontwork-objektet med en masse andre attributter.

Klik på Fontwork-objektet. Værktøjslinjen Formatering ændrer indstillinger for at redigere objektet. (For eksempel vil værktøjslinjen, som er vist i figur Figur 7 komme til syne, når du bruger Fontwork i Writer.)

På værktøjslinjen Formatering har du mange muligheder for at tilpasse objektet. Disse valg er de samme som for andre tegneobjekter. Du kan læse om flere detaljer i **Hjælp > OpenOffice.org Hjælp** under *Præsentationer og tegninger*.



Figur 7. Denne værktøjslinje fremkommer, når du har markeret et Fontwork-objekt.

## Linjeindstillinger

**Streg**-ikon: Åbner en dialogboks (Figur 8) med tre faneblade: **Streg**, **Stregtyper** og **pilertyper**.

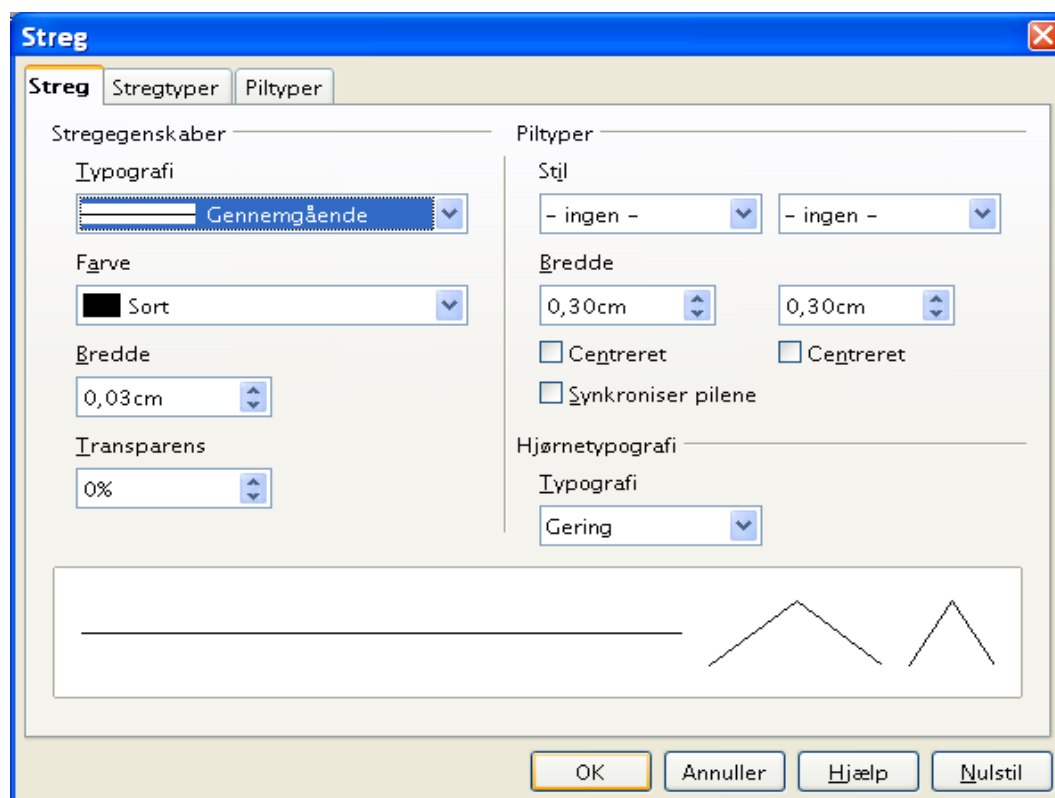
- Brug fanebladet **Streg** for at redigere de fælles egenskaber rundt om om det markerede Fontwork-objekt ved at vælge mellem de forhåndsdefinerede attributter inklusiv stregtype, stregfarve og pilertyper.
- Brug fanebladene **Stregtyper** og **Pilertyper** for at redigere egenskaberne af streg og pilertyper og definere nye typer.

**Pilertype**: Vælg mellem forskellige pilertyper.

**Stregtype** : Vælg mellem tilgængelige stregtyper.

**Stregtykkelse** : Indstil bredden på streger.

**Stregfarve** : Marker farver på streger.



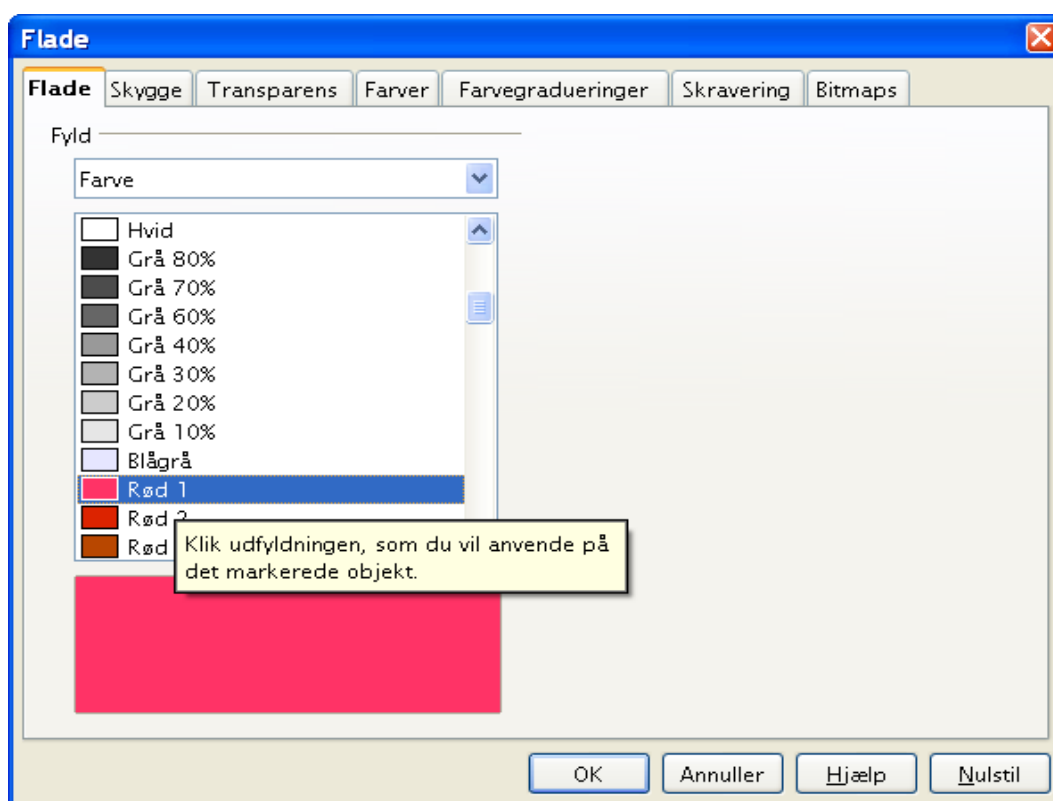
Figur 8. Indstillingsmuligheder for streger



## Fladeindstillinger

**Flade**-ikon: Åbner en dialogboks (Figur 9) med syv faneblade: **Flade**, **Skygge**, **Transparens**, **Farver**, **Farvegradueringer**, **Skravering**, **Bitmaps**.

- **Flade**: Choose from the predefined list a color, bitmap, gradient or hatching pattern to fill the selected object.
- **Skygge**: Indstil skygge-egenskaber af det valgte objekt.
- **Transparens**: Indstil transparens-egenskaber af det valgte objekt.
- **Farver**: Modificer tilgængelige farver, og tilføj nye farver som vil blive gemt i fanebladet *flade*.
- **Farvegradueringer**: Modificer tilgængelige farvegraduanter og tilføj nye farvegraduanter som vil blive gemt i fanebladet *flade*.
- **Skravering**: Modificer tilgængelige skraveringstyper, og tilføj nye skraveringstyper som vil blive gemt i fanebladet *flade*.
- **Bitmaps**: Oprette simple bitmap-mønstre og importere bitmaps for at gøre dem tilgængelige i fanebladet *flade*.
- **Fladestil / -fyld**: Marker typen af fyld for det markerede objekt. For mere detaljerede indstillinger, brug ikonet *Flade*.



Figur 9. Indstillingsdialog for flader

## Placeringsindstillinger

**Roter**: Roter det markerede objekt manuelt ved brug af mus eller træk og slip.

**I forgrunden**: Flytter det markerede objekt foran teksten.

**I baggrunden** : Flytter det markerede objekt bagved teksten.

**Justering** : Modificerer justeringen af de markerede objekter.

**Placer forrest** : Flytter det markerede objekt foran et andet.

**Placer bagerst** : Flytter det markerede objekt bagved et andet.

**Skift forankring** : Skift mellem forskellige forankringsindstillinger:

- Til Side -Objektet beholder samme position i relation til sidemargener. Det bliver derfor ikke flyttet, hvis du ændrer, flytter eller sletter tekst.
- Til Afsnit -Objektet er omfattet af et afsnit og flytter med afsnittet. Det skal placeres i margin eller andre steder.
- Til Tegn -Objektet er omfattet af tegn, men ikke i tekstsekvensen. Det flyttes med tegnet. Det skal placeres i margin eller andre steder. Denne metode kan sammelignes med forankring til afsnit.
- Som Tegn – Objektet er placeret i dokumentet som ethvert tegn og flyttes med afsnittet, som tilføjede eller slettede tekst før objektet.

**Ophæv gruppe** : Ophæver de markerede objekter, så du kan arbejde med dem individuelt.

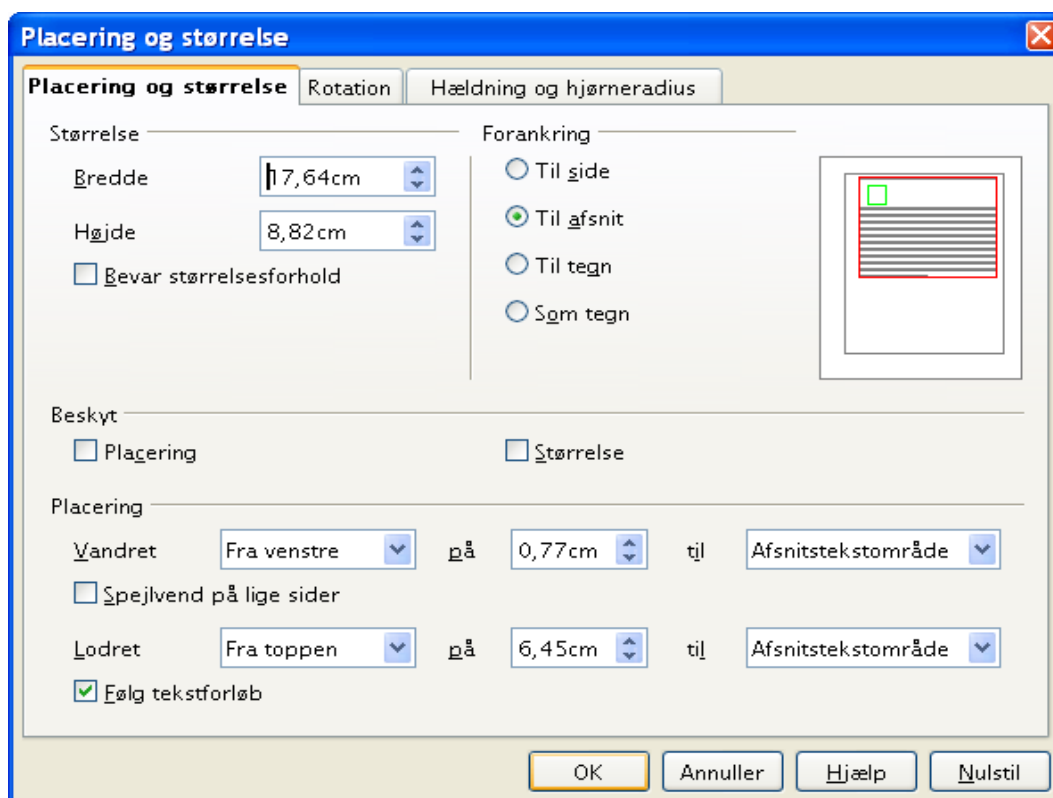
**Detabler gruppe** : Grupperer de markerede objekter, så du kan arbejde med dem som et enkelt objekt.

## Brug af menu-indstillinger

Du kan bruge nogle valg fra **Format**menuen til at forankre, justere, arrangere og gruppere markede Fontwork-objekter, ombryde tekst omkring et objekt og spejlvende dem vandret eller lodret.

Du kan også højreklikke på et Fontwork-objekt og vælge mange af de samme indstillinger, som du fik mulighed for, da Fontwork-menuen kom frem på skærmen. Desuden giver Fontwork-menuen mulighed for hurtig adgang til Streg, Flade, Tekst og Placerings- og størrelsesdialoger. Streg og fladedialoger er beskrevet på siderne 4 og 5. Tekstdialogen tilbyder kun få indstillinger til Fontwork og er ikke medtaget her.

I Placering og størrelsesdialogen (Figur 10), kan du indtaste præcise værdier, som indeholder størrelse og placering. For mere information, se ”*Start med Draw*”.

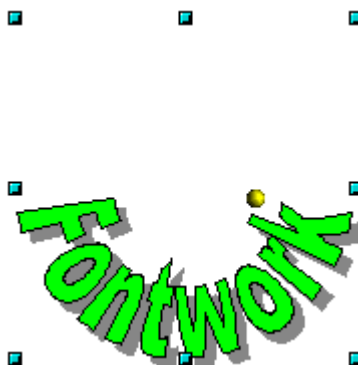


Figur 10. Placering og størrelsesdialog

## Flytte og ændre på Fontworkobjekter

Når du markerer et Fontwork-objekt, otte blå firkanter (kendt som *greb*) kommer til syne rundt i kanterne af objektet, som vist i Figur 4. Du kan trække i disse greb for at gøre objektet større eller mindre.

En gul prik kommer også til syne i objektet. Denne prik ses i kanten af objektet, eller den er placeret andre steder.; se for eksempel Figur 11. Hvis du holder musen hen over den gule prik, kommer et hånd-symbol til syne. Du kan trække prikken i forskellige retninger for at forvride objektet.



Figur 11. Gul prik

Ved at holde musen hen over andre dele af objektet, vises atter de almindelige symboler for at trække i objektet til andre steder på siden.

For at få en præcis placering af objektet skal du bruge Placering og størrelsesdialogen (Figur 10).