



*Inițiere*

# *Capitolul 1*

## *Ce este OpenOffice.org?*

*OpenOffice.org*

## Copyright

Acest document este Copyright © 2005 de către contributorii menționați în secțiunea **Autori**. Poate fi distribuit și/sau modificat în conformitate cu prevederile licenței GNU General Public License, versiunea a 2-a sau ulterioară (<http://www.gnu.org/licenses/gpl.html>) ori în conformitate cu prevederile licenței Creative Commons Attribution License, versiunea 2.0 sau ulterioară (<http://creativecommons.org/licenses/by/2.0/>).

Toate mărcile înregistrate menționate în acest ghid aparțin proprietarilor de drept.

## Autori

Thomas Astleitner  
Richard Barnes  
Agnes Belzunce  
Daniel Carrera  
Alan Madden  
Iain Roberts  
Gary Schnabl  
Janet M. Swisher  
Jean Hollis Weber  
Amărieștei Gheorghe (traducerea în limba română)

## Părerea dumneavoastră

Responsabil: Richard Barnes

Vă rugăm să trimiteți comentariile sau sugestiile dumneavoastră despre acest document la:  
[authors@user-faq.openoffice.org](mailto:authors@user-faq.openoffice.org)

## Mulțumiri

Mare parte din efort a fost făcut cu generozitate de Bill Wilson și Dr. Bob Smith.

## Data publicării și versiunea programului

Publicat la data de 7 Mai 2005. Bazat pe OpenOffice.org 2.0.2.



Puteți să descărcați o versiune editabilă a acestui document de la  
<http://oooauthors.org/en/authors/userguide2/published/>

# Cuprins

---

Copyright.....	i
Autori.....	i
Părerăa dumneavoastră.....	i
Mulțumiri.....	i
Data publicării și versiunea programului.....	i
Ce este OpenOffice.org?.....	1
Ce include OpenOffice.org?.....	1
Writer (editor de text).....	1
Calc (foaie de calcul).....	2
Impress (prezentări grafice).....	2
Draw (grafică vectorială).....	2
Base (baze de date).....	3
Math (editorul de formule).....	3
Avantajele OpenOffice.org.....	3
Cum stă OpenOffice.org în comparații?.....	5
Facilități.....	5
Stiluri și formatare.....	5
Interoperabilitate.....	5
Programabilitate.....	6
Securitate.....	7
Noi facilități în versiunea 2.....	7
Cerințe minime.....	9
Obținerea programului.....	9
Instalarea programului.....	10
Cum să primiți ajutor.....	10
Sistemul de ajutor integrat.....	10
Suport online gratuit.....	11
Suport plătit și cursuri.....	12
Alte resurse, aplicații complementare.....	12
O scurtă istorie a OpenOffice.org.....	12

Cum este licențiat OpenOffice.org?.....	13
Ce este “sursă publică”?.....	13
Întrebări puse frecvent.....	13

## Ce este OpenOffice.org?

---

OpenOffice.org este o suită de aplicații de birou disponibilă în mod liber și gratuit, care prezintă toate opțiunile ce vă sunt necesare. Acest capitol descrie:

- Componentele OpenOffice.org.
- Câteva dintre îmbunătățirile și noile facilități din versiunea 2.
- O comparație a OpenOffice.org cu alte suite de aplicații de birou.
- Cum să primiți ajutor.
- Cum este licențiat OpenOffice.org.
- Răspunsuri la întrebările frecvente.

---

**Notă** Deoarece “OpenOffice” este marcă înregistrată a altcuiva, numele corect atât pentru proiectul de sursă publică cât și pentru programele rezultate este “OpenOffice.org”.

---

OpenOffice.org (OOo) este atât un *program software* cât și numele unei *comunități de voluntari* care produc și oferă suport pentru software.

Oricine este liber să redistribuie OOo, datorită licenței în termenii căreia este disponibilă licența codului sursă (vedeți “Cum este licențiat OpenOffice.org?” la pagina 13).

Dacă sunteți nou utilizator al OOo, nu știți despre crearea acestuia și despre comunitatea care este în spatele său, ar trebui să citiți acest capitol.

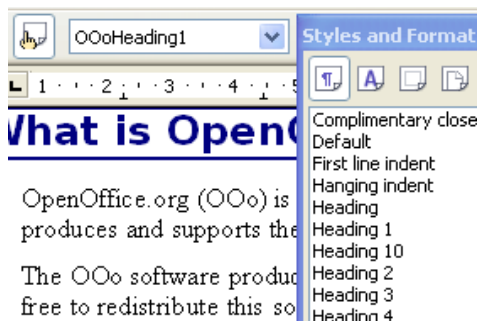
OOo 2.0 este o îmbunătățire majoră a unui suite deja funcționale. Dacă ați folosit versiuni anterioare ale OOo, aruncați o privire asupra secțiunii “Noi facilități în versiunea 2” la pagina 7.

## Ce include OpenOffice.org?

---

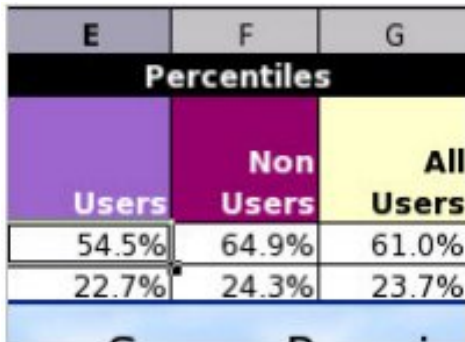
Suita OpenOffice.org 2.0 include următoarele componente.

### Writer (editor de text)



Writer este o unealtă cu multe facilități pentru crearea scrisorilor, rapoartelor, buletinelor de știri, broșurilor ca și a altor documente. Puteți insera imagini și obiecte din alte componente în documente Writer. Writer poate exporta fișierele dumneavoastră în formate ca HTML, XHTML, XML, Adobe’s Portable Document Format (PDF), și câteva versiuni de formate Microsoft Word. Se poate conecta de asemenea la clientul dumneavoastră de email.

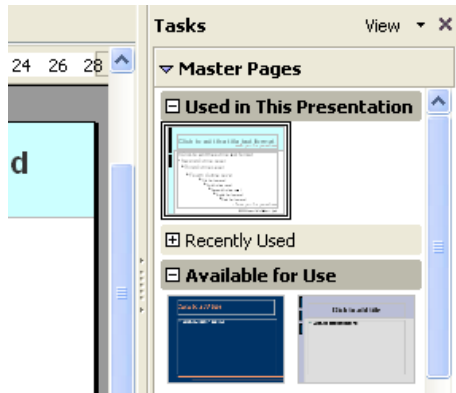
## Calc (foaie de calcul)



E	F	G
<b>Percentiles</b>		
<b>Users</b>	<b>Non Users</b>	<b>All Users</b>
54.5%	64.9%	61.0%
22.7%	24.3%	23.7%

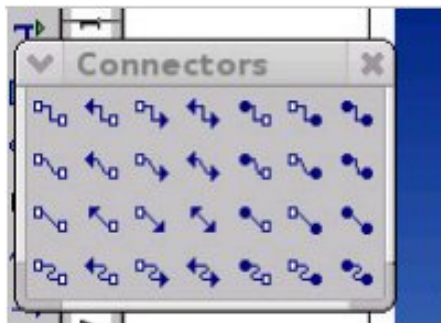
Calc are toate funcțiile de analiză avansată, cartografiere și prelucrare condiționată care sunt de așteptat la un program de foi de calcul avansat. Include peste 300 de funcții pentru operații financiare, matematice, statistice etc. Analizorul de scenarii (Scenario Manager) generează analiză bazată pe supoziții (“what if”). Calc generează hărți 2-D și 3-D, care pot fi integrate în alte documente OOo. Puteți de asemenea să deschideți și să lucrați cu registre Microsoft Excel, salvându-le în format Excel. Calc poate exporta foi de calcul în formatele Adobe - PDF și în HTML.

## Impress (prezentări grafice)



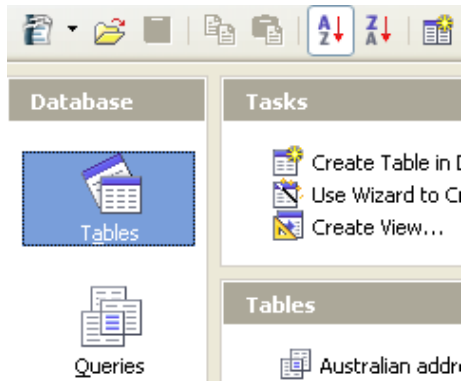
Impress oferă toate uneltele de prezentare multimedia uzuale, cum sunt efectele speciale, animație, uneltele de desenat. Este integrat cu facilitățile grafice avansate din componentele Draw și Math. Diapozitivele pot beneficia de efectele speciale de text disponibile în FontWork, ca și de sunet și videoclipuri. Impress este compatibil cu formatul de fișier al programului PowerPoint de la Microsoft și poate salva numca dumneavoastră în numeroase alte formate, inclusiv în Macromedia Flash (SWF).

## Draw (grafică vectorială)



Draw este o unealtă de desenare vectorială cu care se poate produce orice de la simple diagrame la organigrame, scheme logice, fluzuri tehnologice sau grafică 3-D. Facilitatea de Smart Connectors vă permite definirea propriilor puncte de conexiune. Puteți folosi Draw pentru a crea imagini utilizabile în orice altă componentă a OOo și vă puteți crea propria grafică pe care să o adăugați în galeria utilizată de Draw. Draw poate importa grafică din foarte multe formate și poate salva în peste 20 de formate incluzând PNG, HTML, PDF și Flash.

## Base (baze de date)



Base vă oferă unelte pentru munca zilnică cu baze de date dintr-o interfață simplă. Poate crea și edita formulare, rapoarte, interogări, tabele, vizualizări, relații, astfel încât lucrul cu o bază de date este similar cu al altor aplicații cunoscute de baze de date. Base oferă multe facilități noi, ca de exemplu posibilitatea de a analiza și de a edita relațiile dintr-o interfață tip diagramă. Base încorporează HSQLDB ca motor uzual de baze de date relaționale. Poate folosi și dBASE, Microsoft Access, MySQL sau Oracle, ori altă bază de date compatibilă cu ODBC sau JDBC. Base implementează suport și pentru un subset din specificația ANSI-92 SQL.

## Math (editorul de formule)

$$x = \frac{-b \pm \sqrt{b^2 - 4ac}}{2}$$

$$\mu\{f > \alpha\} \leq \frac{1}{\alpha} \int f d\mu$$

Math este editorul OOo de formule sau ecuații. Îl puteți folosi pentru a crea ecuații complexe care includ caractere sau simboluri sau caractere indisponibile în fonturile obișnuite. Deși este cel mai mult utilizat pentru a crea formule în alte componente, ca de exemplu în Writer sau Impress, Math poate să lucreze și independent. Puteți să salvați formulele în limnajul (standard) Mathematical Markup Language (MathML) pentru a le putea include în pagini web sau în alte documente care nu sunt create cu OOo.

## Avantajele OpenOffice.org

Iată câteva dintre avantajele oferite de OpenOffice.org față de alte suite de birou:

- **Fără taxe de licențiere.** OOo este gratuit pentru oricine, att să îl folosească cât și să îl distribuie. Multe facilități pentru care în alte suite se plătește separat (de exemplu posibilitatea de export în PDF) sunt gratuite de asemenea în OOo. Nu există taxe ascunse și nici nu vor exista pe viitor.
- **Sursă publică.** Puteți distribui, copia, modifica softwareul în orice mod doriți, în conformitate cu oricare dintre cele 2 licențe tip Sursă publică (Open Source) sub care este licențiat OOo.
- **Multi-platformă.** OOo 2.0 este disponibil pe câteva arhitecturi hardware și sub mai multe sisteme de operare, cum sunt Microsoft Windows, Mac OS X, Linux și Sun Solaris.

- **Localizare extinsă.** Interfața utilizator a OOo este disponibilă în peste 40 de limbi, iar proiectul OOo furnizează dicționare de ortografie, punctuație, cuvinte în peste 70 de limbi și dialecte. OOo oferă de asemenea suport pentru limbajele care folosesc Aranjament complex al textului - Complex Text Layout (CTL) și De la dreapta la stânga - Right to Left (RTL), cum sunt hindusa, israeliana și araba.
- **Interfață utilizator consecventă.** Toate componentele au o înfățișare și un mod de lucru similar, fiind astfel ușor de a lucra și de a le stăpâni.
- **Integrare.** Componentele din OpenOffice.org sunt integrate unele cu altele.
  - Toate componentele împart un corector ortografic comun și alte unelte, care sunt utilizate consecvent în toată suita. De exemplu, uneltele de desenare disponibile în Writer se găsesc și în Calc, de asemenea, în variante cu mai multe opțiuni, în Draw și Impress.
  - Nu trebuie să știți ce aplicație a fost folosită pentru a crea un anume fișier (de exemplu, puteți deschide un fișier Draw din Writer).
- **Granularitate.** De obicei modificarea unei opțiuni afectează toată suita. Totuși, opțiunile OOo pot fi stabilite numai pentru o componentă sau chiar numai pentru un document.
- **Compatibilitate la nivel de fișier.** OOo include facilități pentru a exporta în PDF și Flash, ca și posibilitatea de a deschide și salva în formatele de fișier Microsoft Office, HTML, XML, WordPerfect și Lotus 123.
- **Nu depindeți de un vânzător.** OOo 2.0 folosește OpenDocument, un format de fișier XML (eXtensible Markup Language) dezvoltat ca standard industrial de către OASIS (Organization for the Advancement of Structured Information Standards) și adoptat ca atare de către ISO pe 16 mai 2005. Aceste fișiere pot fi ușor dezimate și citite cu orice editor de text, iar structura lor este publică.
- **Părerea dumneavoastră contează.** Îmbunătățirile, corecturile în software, data lansărilor sunt cerute de comunitate. Puteți să vă alăturați comunității și să influențați evoluția produsului.

Puteți să citiți mai mult despre OpenOffice.org, scopul său, istoria, licențierea precum și alte informații aici: <http://www.openoffice.org/about.html>



## Cum stă OpenOffice.org în comparații?

OpenOffice.org poate oferi cel puțin la fel de multe opțiuni ca și suitele de aplicații cu care concurează. Următorul tabel listează principalele componente ale OOo și le compară cu echivalentele lor din 2 suite majore de birou, *Microsoft Office 2003* (MSO) și *WordPerfect Office X3* (WP).

<b>Funcția</b>	<b>OOo</b>	<b>MSO</b>	<b>WP</b>
Editor de text	Writer	Word®	WordPerfect® X3
Foi de calcul	Calc	Excel®	Quattro Pro® X3
Grafică vectorială	Draw	nu	nu
Diapozitive	Impress	PowerPoint®	Presentations™ X3
Baze de date	Base	Access® <sup>1</sup>	Paradox® <sup>2</sup>
Editor de ecuații (matematice)	Math	da	nu

<sup>1</sup> Numai versiunea *Professional*.

<sup>2</sup> Numai versiunile *Professional* și *Student and Teacher*.

## Facilități

Următorul tabel enumeră câteva importante facilități ale OpenOffice.org și le compară cu cele 2 suite menționate, *Microsoft Office 2003* (MSO) și *WordPerfect X3* (WP).

### Stiluri și formatare

<b>Facilitate</b>	<b>OOo</b>	<b>MSO</b>	<b>WP</b>
Navigator	da	limitat <sup>1</sup>	nu
Fereastră Stiluri și formatare	da	da	nu
Suport de tastatură pentru stiluri de paragraf	da	da	nu
Suport pentru stiluri de pagină, cadru și listă	da	nu	nu
Completare cuvinte	da	numai în Excel	nu
Module pentru corectoarele ortografice	70+	50+ <sup>2</sup>	25
Unelte pentru formule sau ecuații	da	da	nu

<sup>1</sup> "Outline View" din Word oferă un subset din facilitățile din *Navigator*.

<sup>2</sup> Necesită o licență adițională pentru *Multilingual User Interface Pack*.

### Interoperabilitate

<b>Facilitate</b>	<b>OOo</b>	<b>MSO</b>	<b>WP</b>
Export în format PDF	da	da <sup>1</sup>	da
Export în format Flash	da	nu	da

<b>Facilitate</b>	<b>OOo</b>	<b>MSO</b>	<b>WP</b>
Export în format XML	da	da	da
Format OpenDocument XML	da	nu	nu
Import/Export format Microsoft Office	da	da	da
Import fișiere WordPerfect	da	da	da
Import fișiere Lotus 123	da	da	da
Conectare la baze de date externe (MySQL, Oracle, Access, etc.)	da	da	da
Limbaje în care este disponibil (localizări)	40+	35+	30
Sisteme de operare suportate	Windows, Mac OS X, Linux, Solaris	numai Windows <sup>2</sup>	numai Windows
Suport Unicode pentru limbaje	da	da	nu

<sup>1</sup> Necesită software produs de terți, ca de exemplu *PDF Writer* ori *PDF Converter*.

<sup>2</sup> *Microsoft Office: Mac* nu este compatibil ca facilități cu *Microsoft Office 2003*.

## Programabilitate

Macro-urile sunt programe care implementează funcții și care pot fi incluse în documente. Următorul tabel arată limbajele disponibile pentru scrierea de comenzi macro în fiecare suită de birou.

<b>Limbaj</b>	<b>OOo</b>	<b>MSO</b>	<b>WP</b>
Limbaj tip Basic	OpenBasic	VBA	VBA
Beanshell	da	nu	nu
Java	da	nu	nu
JavaScript	da	nu	nu
Python	da	nu	nu

Dincolo de macro-uri simple, unele suite de birou pot fi extinse pentru a oferi noi facilități. Această posibilitate se realizează de obicei prin plug-in-uri (componente adiționale). În cazul OpenOffice.org însp, această extindere poate fi realizată direct prin modificarea codului sursă.

<b>Feature</b>	<b>OOo</b>	<b>MSO</b>	<b>WP</b>
C și C++	da	da	da
Java	da	nu	nu
Python	da	nu	nu
<b>Sursă disponibilă</b>	da	nu	nu

## Securitate

<b>Facilitate</b>	<b>OOo</b>	<b>MSO</b>	<b>WP</b>
Semnături digitale	da	da	da
Criptare performantă	da	da	da
Căi sigure pentru execuția macro-urilor	da	da	nu

## Noi facilități în versiunea 2

OpenOffice.org 2.0 adaugă sute de îmbunătățiri precum și noi facilități. Mai jos sunt enumerate câteva dintre cele majore.

- **Instalare simplificată.** Instalările sunt acum efectuate de către programe native fiecărei platforme fără a mai fi necesar să folosiți opțiuni din linia de comandă pentru instalările multi-utilizator. Puteți de asemenea alege ce versiune de Java (dacă sunt mai multe) să fie utilizată de către OOo din interfața de instalare.
- **Noua componentă, Base - baze de date.** În noua componentă de sine stătătoare puteți crea formulare, rapoarte, interogări, tabele, vizualizări și relații. OOo include acum HSQLDB, o bază de date relațională mică și rapidă care suportă un subset al ANSI-92 SQL, împreună cu o interfață ușor de utilizat. În plus, este foarte facil de folosit alte baze de date (dBASE, MySQL, Oracle, printre altele).
- **Noul format de fișier.** OOo 2.0 folosește formatul de fișier OpenDocument XML (standardizat de OASIS, <http://www.oasis-open.org/home/index.php> și aprobat ca atare de ISO) va format de fișier implicit. Acest nou format de fișier este de asemenea folosit în StarOffice, IBM Workspace și KOffice, și va fi folosit de alte produse pe viitor. OOo 2.0 poate în continuare deschide și salva fișiere în formatele suportate anterior de OOo 1.x, inclusiv formatele Microsoft Office.
- **Integrarea temei din sistemul de operare.** Pentru a integra și mai mult OpenOffice.org cu sistemul de operare pe care rulează, toate elementele din interfața utilizator (cum sunt butoatele și barele de derulare) arată la fel ca cele utilizate de celelalte aplicații native de pe aceeași platformă.
- **Semnături digitale.** Semnăturile digitale oferă posibilitatea autentificării semnăturii autorului sau editorului unui document. Această facilitate oferă de asemenea securitate la execuția macro-urilor.
- **Criptare performantă.** Implementarea algoritmului de criptare XML (eXtensible Markup Language) oferă securitate la nivel de document.
- **Îmbunătățiri privind utilizarea.** Noiele bare de unelte, reconceptuate, sunt mai ușor de folosit și afișează numai unelte selectate și cele legate de acestea. Utilizarea categoriei **Meniuri (Menus)** a dialogului **Unelte > Personalizare (Tools > Customize)** a fost îmbunătățită. Alte facilități au fost redenumite pentru consecvență cu terminologia din alte suite de birou (de exemplu, "AutoPilot" este acum "Vrăjitor - Wizard").

- **Previzualizări miniaturizate.** Noul plug-in pentru navigatorul de fișiere oferă previzualizarea miniaturizată a fișierelor OO. Câteva dintre navigatoarele de fișiere uzuale care pot folosi această facilitare sunt Microsoft Windows Explorer, Nautilus (Gnome) și Konqueror (KDE).
- **Filtre de import și export**
  - Filtrul de export PDF a fost îmbunătățit și acum include semne de carte, note, etc.
  - La filtrele Word au fost adăugate importul și exportul butoanelor de rotire și barele de derulare din Microsoft Office 95 și Office 97.
  - Filtrul de import pentru documente Microsoft PowerPoint creează acum obiecte text având spațierea independentă de fontul folosit.
  - Export îmbunătățit în HTML produce documente valide “XHTML 1.0 Strict”. Exportul în XHTML a fost adăugat în Calc, Draw și Impress.
  - Puteți deschide acum documente Microsoft Office protejate cu parolă.
  - Noi filtre de import pentru WordPerfect și Lotus 123.
- **Trimitere de document ca email.** OOo 2.0 ușurează utilizarea clientului de email pentru a trimite documentul curent ca atașament.
- **Îmbunătățirea concatenării emailurilor.** Îmbunătățirile includ un management mai bun al bazelor de date și salvarea într-un singur fișier.
- **Creare de stiluri prin tragere.** Puteți crea un nou stil de paragraf sau caracter trăgând o selecție de text în fereastra Stiluri și formatare (Styles and Formatting).
- **Controale de formular.** Controalele de formular pot fi înglobate în orice document OO care acceptă formulare.
- **Noi taste rapide.** Puteți folosi tastatura pentru a efectua operațiunile din meniul **Editare > Lipire specială (Edit > Paste Special)**. Selecția multiplă de foi din Calc poate fi deselectată folosind tastatura. Stilurile, inclusiv de paragraf, pot fi legate de combinații de taste.
- **Auto - recuperare a fișierelor și a mediului de lucru.** Unealta de raportare erori (OOo Error Reporting) și facilitățile de recuperare a documentelor au fost combinate. Dacă OOo se va prăbuși documentele active sunt salvate. Veți putea recupera documentele și să trimiteți un raport privind eroarea.
- **Facilități îmbunătățite în Calc.** Aceste îmbunătățiri includ o mai bună recunoaștere a numerelor, o funcție Hyperlink îmbunătățită, matrice condiționale, mai multe antete și subsoluri predefinite, mai multe opțiuni despre cum să fie imprimate foile de calcul, noi opțiuni pentru facilitatea DataPilot și suport pentru limbile scrise de la dreapta la stânga.
- **Limita maximă de rânduri din Calc a fost majorată.** Acum numărul a fost majorat la 65536, similar cu cel din Microsoft Excel.

- **Îmbunătățiri pentru multimedia.** Prezentările multimedia folosesc acum standardul W3C Synchronized Multimedia Integration Language (SMIL). Acum Impress poate executa aproape toate efectele de animație din Microsoft PowerPoint. Două noi panouri de sarcini oferă acces la efectele intermediare privind formele și diapozitivele.
- **Controlul meniului și a elementelor din panourile cu unelte se poate programa.** Programatorii terți pot scrie plug-in-uri pentru a manipula bara de meniu și aspectul panourilor cu unelte după necesități. Dezvoltătorii pot acum insera, elimina și modifica elemente de meniu, meniuri contextuale și elementele din panourile cu unelte la momentul execuției.
- **Interfață pentru limbaje de "scripting".** Această interfață vă permite să scrieți macro-uri în mai multe limbaje, altele decât OOo Basic. Puteți asocia aceste macro-uri cu elementele din meniuri, taste rapide, evenimente din document sau aplicație, controalele formular din documente, precum și cu alte obiecte din documente.

Pentru o enumerare completă și detaliată citiți Suita de birou OpenOffice.org 2.0, Ghid către facilitățile noi de la adresa <http://marketing.openoffice.org/2.0/featureguide.html#enduser>

## Cerințe minime

---

OpenOffice.org 2.0 necesită unul dintre sistemele de operare următoare:

- **Microsoft Windows** 98, Windows ME, Windows 2000 (Service Pack 2 sau mai nou), Windows XP sau Windows 2003
- **GNU/Linux Kernel version 2.2.13** și glibc 2.2.0 sau mai nou
- **Mac OS X 10.3.x** (10.3.5 recomandat), Mac OS X 10.4.x, este necesar X11
- **Solaris** versiunea 8 sau mai nouă

În viitor vor fi suportate mai multe sisteme de operare.

Câteva dintre facilitățile OpenOffice.org (vrăjitorii și motorul de baze de date HSQLDB) necesită Java Runtime Environment (JRE) instalat pe calculatorul dumneavoastră. Deși OOo va rula fără probleme și fără suport Java, câteva dintre facilități nu vor fi disponibile. Puteți obține ultima versiune Java de la <http://www.java.com>.

Pentru o expunere mai detaliată (și poate mai de actualitate) a cerințelor minime citiți: [http://www.openoffice.org/dev\\_docs/source/sys\\_reqs\\_20.html](http://www.openoffice.org/dev_docs/source/sys_reqs_20.html).

## Obținerea programului

---

Puteți să obțineți pachetul de instalare al OpenOffice.org astfel:

- Copiați-l de pe pagina proiectului: <http://www.openoffice.org>.
- Folosiți un client P2P, ca de exemplu **BitTorrent**. Instrucțiunile sunt aici: <http://distribution.openoffice.org/p2p/>.

- Cumpărați o copie pe CD-ROM sau în altă formă digitală de la un distribuitor. Proiectul menține o listă de distribuitori. Acești distribuitori nu sunt afiliați la / susținuți de OpenOffice.org:  
<http://distribution.openoffice.org/cdrom/sellers.html>.
- Proiectul de portare OpenOffice.org (*Porting Project*) are legături spre versiunile programului care au fost portate sau sunt în curs de portare pentru a putea rula pe alte sisteme de operare: <http://porting.openoffice.org/index.html>.

## Instalarea programului

---

Informații despre cum să instalați și să configurați OpenOffice.org pe diversele sisteme de operare suportate găsiți la <http://download.openoffice.org/2.0.2/instructions.html>, ca de altfel și în acest ghid, în capitolele următoare.

Puteți descărca ghidul mult mai detaliat (în câteva limbi) *Setup Guide* de la [http://documentation.openoffice.org/setup\\_guide2/index.html](http://documentation.openoffice.org/setup_guide2/index.html)

## Cum să primiți ajutor

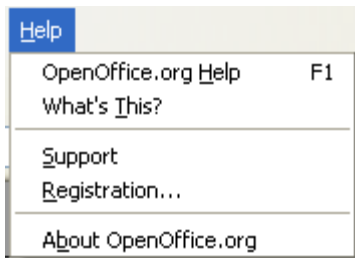
---

### Sistemul de ajutor integrat

OOo vine cu un sistem integrat de ajutorare (Help). Acesta este prima sursă de ajutor pentru utilizarea OOo.

Pentru a afișa acest sistem apăsați *F1* sau selectați **OpenOffice.org Ajutor (OpenOffice.org Help)** din meniul Ajutor (Help). În plus, puteți alege dacă să activați ponturile, ponturile extinse și Agentul Help (Help Agent), folosind **Unelte > Opțiuni > General (Tools > Options > General)**.

Dacă ponturile sunt activate plasați cursorul mausului peste oricare dintre pictograme pentru a vedea o căsuță cu o scurtă explicație a funcției butonului. Pentru o explicație mai detaliată, selectați **Ajutor > Ce este aceasta? (Help > What's This?)** și țineți cursorul mausului peste pictogramă.



The Help menu

## Suport online gratuit

Comunitatea OpenOffice.org nu se limitează la a dezvolta programul, dar vă oferă și ajutor gratuit, de către voluntari. Utilizatorii de OOo pot obține acest ajutor pe căile obișnuite ale unei astfel de comunități, respectiv *newsgroup-uri*, *forumuri* sau *liste de email*. Sunt disponibile de asemenea numeroase site-uri web pe acest subiect, unde veți găsi, în mod gratuit, ponturi și tutoriale.

<b>Suport gratuit OpenOffice.org</b>	
Proiectul User Help – FAQ	Întrebări frecvente (FAQ), informații, cunoștințe <a href="http://user-faq.openoffice.org/new-faq/index.html">http://user-faq.openoffice.org/new-faq/index.html</a>
Lista de email a utilizatorilor	Suport oferit gratuit de comunitate de către câteva sute de utilizatori experimentați. Trebuie să vă abonați pentru a trimite mesaje. Pentru a vă abona, trimiteți un email fără conținut la <a href="mailto:users-subscribe@openoffice.org">users-subscribe@openoffice.org</a>  Arhivele listei sunt aici: <a href="http://www.openoffice.org/servlets/SummarizeList?listName=users">http://www.openoffice.org/servlets/SummarizeList?listName=users</a>
Proiectul de documentație	Templates, user guides, how-tos, and other documentation. <a href="http://documentation.openoffice.org/">http://documentation.openoffice.org/</a>
Proiectul de localizare (Native Language Project)	Information, resources, and mail lists in your language. <a href="http://projects.openoffice.org/native-lang.html">http://projects.openoffice.org/native-lang.html</a>
Suport pentru Mac	Support for installing and using the Mac OS X (X11 based) port. <a href="http://porting.openoffice.org/mac/support.html">http://porting.openoffice.org/mac/support.html</a>
Forumul OpenOffice.org	Extensive discussion forum for OpenOffice.org issues from setup to advanced programming features. <a href="http://www.ooffice.org/">http://www.ooffice.org/</a>
Colecția de Cunoștințe OOo - KnowledgeBase	O colecție de întrebări și răspunsuri pe care utilizatorii o pot interoga. <a href="http://mindmeld.cybersite.com.au/">http://mindmeld.cybersite.com.au/</a>

Citiți mai multe despre opțiunile de suport ale OpenOffice.org la:  
<http://support.openoffice.org/index.html>

## Suport plătit și cursuri

În mod alternativ, puteți plăti pentru serviciile de suport. Contractele de suport pot fi cumpărate de la un distribuitor sau o firmă de consultanță specializată în OpenOffice.org.

OOo este suportat de către Sun Microsystems, Inc. în conformitate cu programul Sun Software Support, care include 2 niveluri de suport care acoperă și orele suplimentare ori programul non-stop pentru instalările ce necesită aceasta.

<http://www.sun.com/service/support/software/openoffice/index.html>

O listă de consultanți independenți și a serviciilor oferite, listați alfabetic după regiune și țară, este întreținută pe situl web al proiectului OpenOffice.org.

<http://bizdev.openoffice.org/consultants.html>

## Alte resurse, aplicații complementare

Câteva situri web furnizează resurse suplimentare gratuite și diverse aplicații pentru a îmbunătăți OpenOffice.org. Următorul tabel menționează câteva dintre acestea.

<b>Șabloane, grafică, aplicații, alte resurse gratuite pentru OOo</b>	
OOExtras	Oferă șabloane, modele și macro-uri în câteva limbi. <a href="http://ooextras.sourceforge.net/">http://ooextras.sourceforge.net/</a>
OOoMacros	O magazie pentru macrouri OOo și aplicații și documentație despre scrierea macro-urilor sau extinderea OOo. <a href="http://www.oocommerce.org/">http://www.oocommerce.org/</a>
Biblioteca de grafică publică (Open Clip Art Library)	O arhivă de grafică care este disponibilă gratuit pentru orice utilizare. <a href="http://www.openclipart.org/">http://www.openclipart.org/</a>
Informații despre macro-uri (OpenOffice.org Macro Information)	Andrew Pitonyak, autorul cărții despre macro-uri în OOo <i>OpenOffice.org Macros Explained</i> , menține acest sit care vă oferă documentație detaliată despre opțiunile OOo pentru macro-uri. Sunt furnizate de asemenea multe linkuri către referințe de calitate. <a href="http://www.pitonyak.org/oo.php">http://www.pitonyak.org/oo.php</a>

## O scurtă istorie a OpenOffice.org

Proiectul OpenOffice.org a început o dată cu oferirea de către Sun Microsystems a codului sursă (“blueprints”) pentru softwarul StarOffice® către comunitatea dedicată sursei publice în 2000. Aceasta a permis celor de la Sun să se folosească de cunoștințele tehnice și ciclul de dezvoltare scurt al proiectelor de sursă publică în propriile produse software. Toate versiunile recente ale StarOffice de la Sun folosesc codul sursă dezvoltat de comunitatea OpenOffice.org. Totuși, produsele Sun nu oferă în mod exact aceleași facilități, datorită diverselor drepturi de autor ale terților, ale căror modalități de licențiere nu sunt compatibile cu licențierea în regim de sursă publică.

Citiți mai multe despre istoria OpenOffice.org și organizația în sine la:

<http://about.openoffice.org/>



Informații despre StarOffice pot fi găsite la: <http://www.sun.com/software/star/staroffice/>

## Cum este licențiat OpenOffice.org?

---

OpenOffice.org este distribuit sub licența Lesser General Public License (LGPL) aprobată de către Open Source Initiative (OSI).

Licența LGPL poate fi citită pe situl web al OOo la:  
[http://www.openoffice.org/licenses/lgpl\\_license.html](http://www.openoffice.org/licenses/lgpl_license.html)

Pentru mai multe informații despre licențierea OOo citiți și:  
<http://www.openoffice.org/license.html>

## Ce este “sursă publică”?

---

Idealurile programelor cu sursă publică (open-source) sunt exprimate prin 4 principii, care sunt înglobate în licența *Free Software Foundation's General Public License* (GPL):

- Dreptul de a folosi programul pentru orice scop.
- Libertatea de a redistribui programul gratuit sau contracost.
- Acces la sursa completă a programului (numită “blueprints”).
- Dreptul de a modifica orice parte din sursă, sau de a folosi porțiuni din aceasta în alte programe.

Altă perspectivă asupra acestei filozofii este dată de *Open Source Definiton*:

“Idea primară din spatele conceptului de sursă publică este foarte simplă: Când programatorii pot citi, redistribui și modifica codul sursă al programelor, acestea vor evolua. Oamenii le vor îmbunătăți, le vor adapta, vor repara erorile. Și toate acestea se vor întâmpla cu o viteză care, prin comparație cu ritmul lent de dezvoltare a unui program în mod convențional, pare uluitoare.”

Pentru mai multe informații despre programele Gratuite și în regim de Sursă publică, vizitați aceste situri:

*Open Source Initiative* (OSI): <http://www.opensource.org>

*Free Software Foundation* (FSF): <http://www.gnu.org>

## Întrebări puse frecvent

---

Acest program este o versiune "demo"?	Nu, este un o suită de programe complet funcțională.
Pot să distribui OOo către oricine?	Da.
Pe câte calculatoare îl pot instala?	Pe oricâte doriți.
Pot să îl comercializez?	Da.

---

Pot să folosesc OpenOffice.org în cadrul unei afaceri?	Da.
Este OpenOffice disponibil în limba mea?	OpenOffice.org a fost tradus (localizat) în peste 40 de limbi, astfel încât limba dumnevoastră este probabil implementată. Suplimentar, sunt peste 70 de dicționare <i>ortografice, de punctuație și de cuvinte</i> disponibile pentru diverse limbi, ca și pentru dialecte care nu au o interfață specifică. Aceste dicționare sunt disponibile pe situl web al OpenOffice.org la: <a href="http://lingucomponent.openoffice.org/download_dictionary.html">http://lingucomponent.openoffice.org/download_dictionary.html</a>
Cum de este gratuit?	O mare parte din dezvoltare, ca și mare parte din suportul pentru proiect, este furnizată sau sponsorizată de către Sun Microsystems. Sunt de asemenea mulți oameni care muncesc la OOo ca voluntari.
Și dacă am nevoie de suport tehnic?	Citiți secțiunea intitulată “Cum să primiți ajutor”.
Cine este proprietarul programului?	Dreptul de autor este deținut în comun de Sun Microsystems și toți voluntarii care au contribuit.
Aceasta înseamnă că pot să îmi ia înapoi programul?	Nu. Licențele (contractele de utilizare) sub care OOo este dezvoltat și distribuit nu vor putea fi niciodată revocate, astfel încât programul nu poate fi luat înapoi.
Scriu un program. Pot folosi cod sursă din OpenOffice.org în programul meu?	Puteți, în limitele permise de licența LGPL. O puteți citi la: <a href="http://www.openoffice.org/license.html">http://www.openoffice.org/license.html</a>
De ce facilitatea mea favorită din StarOffice nu este disponibilă și în OpenOffice.org?	Această facilitate este probabil o aplicație complementară de la un terț pe care Sun nu o poate distribui împreună cu OpenOffice.org.
De ce este necesar Java pentru a rula OpenOffice.org? Este scris în Java?	OpenOffice.org nu este scris în Java; este scris în limbajul C++. Java este unul dintre limbajele care pot fi folosite pentru a extinde OOo. <b>Java JDK/JRE</b> este necesar numai pentru câteva funcții. Cea mai importantă dintre acestea este motorul de baze de date relaționale HSQLDB. <b>Note:</b> Java este disponibilă gratuit. Chiar dacă nu doriți să folosiți Java, veți putea totuși folosi aproape toate funcțiile și facilitățile OOo.
Cum pot contribui la OpenOffice.org?	Puteți să ajutați dezvoltarea OOo în multe modalități, nefiind necesar să fiți un programator. Pentru a începe, vedeți această pagină web: <a href="http://www.openoffice.org/contributing.html">http://www.openoffice.org/contributing.html</a>
Care-i poanta?	Niciuna. Citiți licența: <a href="http://www.openoffice.org/license.html">http://www.openoffice.org/license.html</a>