



Changer les icônes

Utiliser les icônes de OOo pour LINUX dans OOo pour Windows



Version 1.0 du 12.juin.2006

Réalisé avec : **OOo 2.0**

Plate-forme / Os : **Toutes**

Distribué par le projet fr.OpenOffice.org

Table des matières

1 OOo dans l'environnement Windows et Linux.....	3
1.1 L'environnement Windows.....	3
1.2 L'environnement Linux.....	4
2 Les étapes de l'installation des icônes « crystal » pour Windows.....	4
2.1 Préparation du tour de passe-passe.....	4
2.2 Première étape du tour de passe-passe.....	4
2.3 Deuxième étape du tour de passe-passe.....	4
2.4 Troisième étape du tour de passe-passe.....	5
3 Changer le paramétrage de OOo.....	6
4 Appliquer et sauvegarder la nouvelle configuration.....	6
5 Revenir en arrière et retrouver ses anciens icônes.....	6
6 Crédits	7
7 Licence.....	7

1 OOo dans l'environnement Windows et Linux.

1.1 L'environnement Windows

Les icônes¹ utilisées dans l'environnement Windows sont dans le fichier nommé « images_industrial.zip ».

Elles se trouvent sous la version Win32Intel dans le répertoire :

C:\ProgramsFiles\OpenOffice.org2.0\share\config

et elles ont cet aspect.

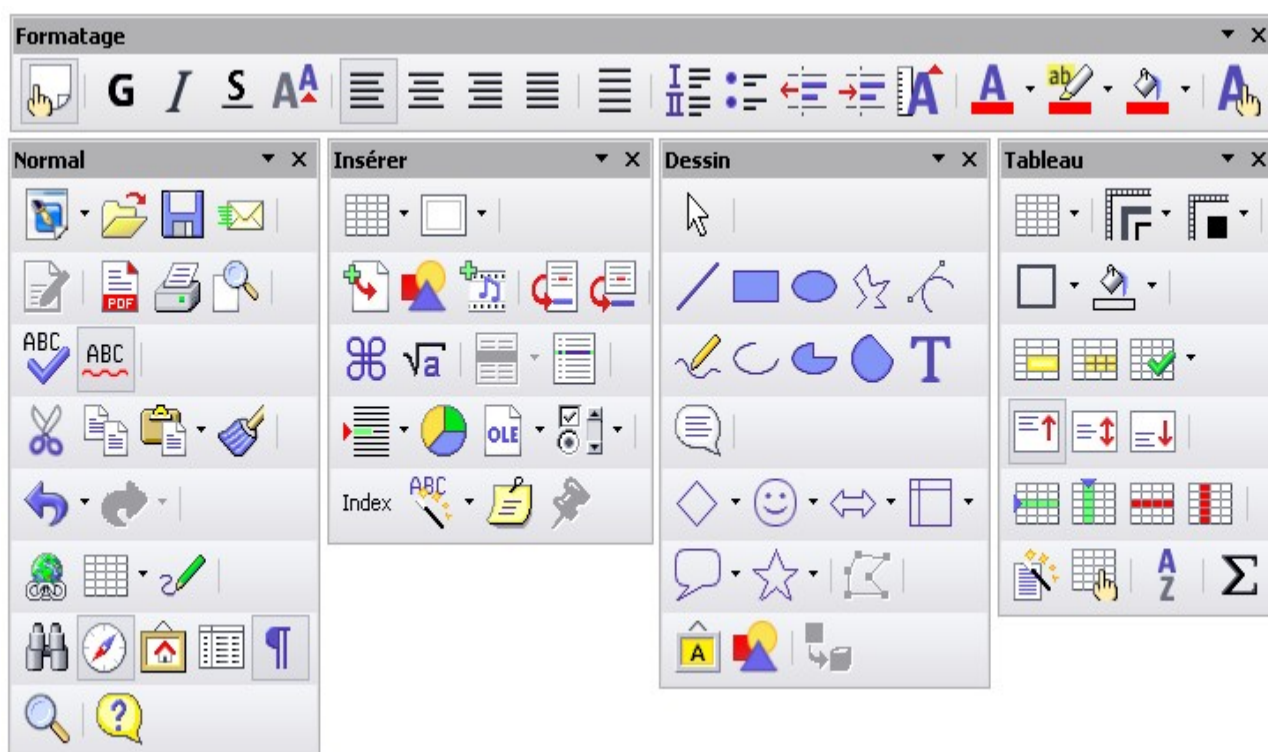


Illustration 1.1: Les icônes de l'environnement Windows

1 Le mot « icône », dans le monde informatique, ne prend pas d'accent et est du masculin. Le débat reste cependant ouvert : http://fr.wikipedia.org/wiki/ Ic%C3%B4ne_%28informatique%29

1.2 L'environnement Linux

Les icônes utilisées dans l'environnement Linux sont dans le fichier nommé « images_crystal.zip ».

Elles se trouvent sous la version Win32Intell, comme les icônes « images_industrial.zip », dans le répertoire :

C:\ProgramsFiles\OpenOffice.org2.0\share\config

Elles donnent une apparence complètement différente à l'environnement.

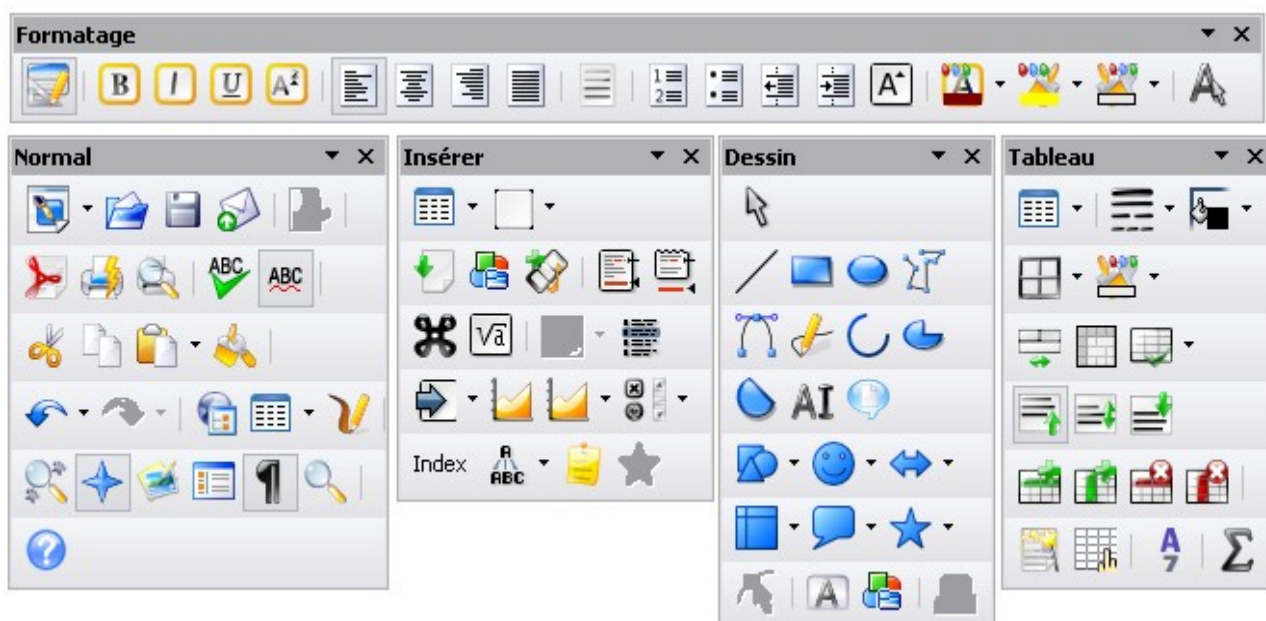


Illustration 1.2: Les icônes de l'environnement LINUX

Si ces dégradés de couleur vous plaisent mais que Windows vous en prive, comment faire pour éviter la frustration ?

2 Les étapes de l'installation des icônes « crystal » pour Windows.

2.1 Préparation du tour de passe-passe

Comme une fausse manœuvre est toujours possible, faites d'abord une copie de sauvegarde de « images_crystal.zip » et de « images_industrial.zip » dans un répertoire où vous pourrez toujours les retrouver, sous leurs vrais noms.

2.2 Première étape du tour de passe-passe

Vous allez renommer le fichier « images_industrial.zip » en « images_industrial_old.zip » (*il devient ainsi caché au système*).

2.3 Deuxième étape du tour de passe-passe

Puis vous allez renommer « images_crystal.zip » en « images_industrial.zip ».

Votre répertoire C:\ProgramsFiles\OpenOffice.org2.0\share\config va donc avoir cet aspect.

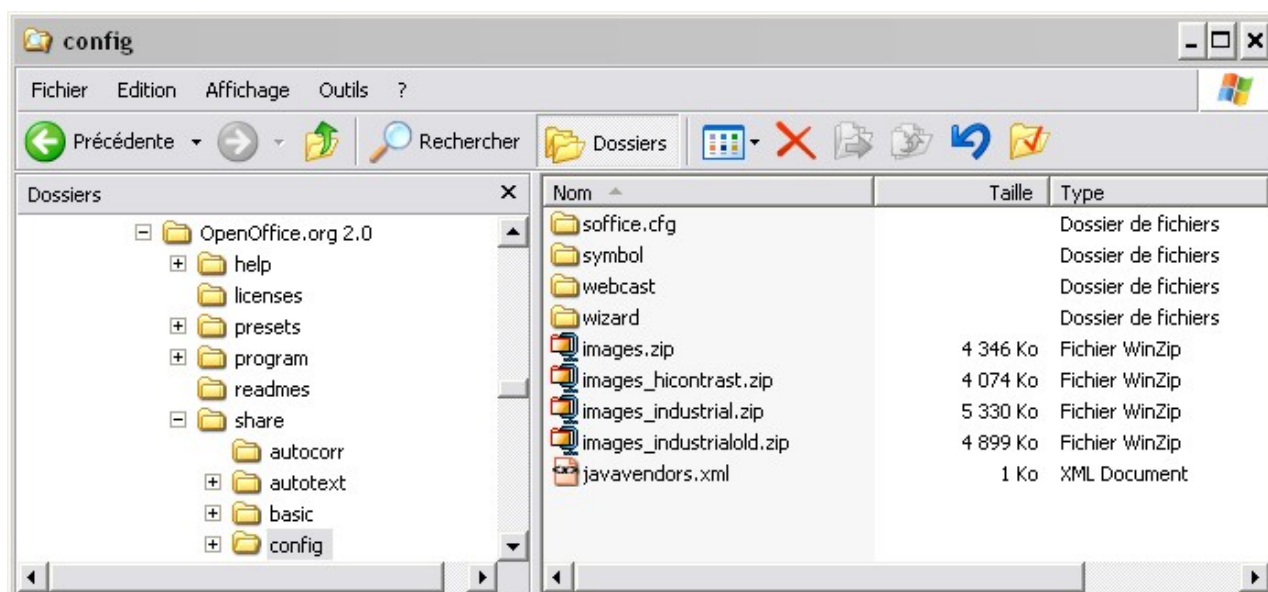
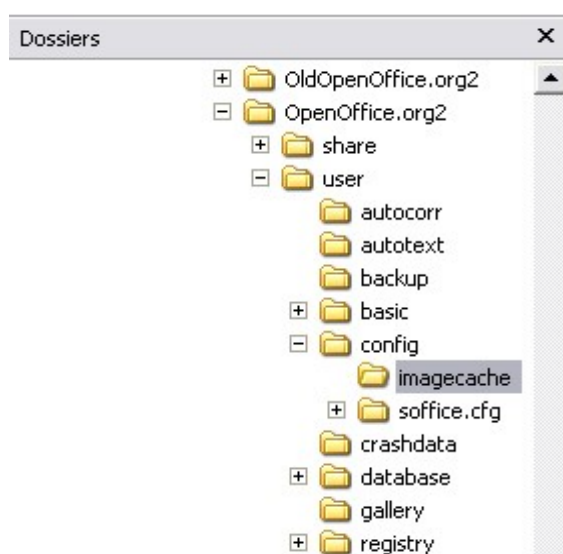


Illustration 2.1: Aspect du répertoire après avoir renommé les fichiers

2.4 Troisième étape du tour de passe-passe

Ouvrez votre Dossier personnel d'OOo, situé au bout de ce chemin : **C:\Documents and Settings\Nom_d'utilisateur\ApplicationData\OpenOffice.org2\user\config\imagecache**²



Supprimez tous les fichiers contenus dans le dossier image cache (*Ctrl+A suivi de Suppr*) mais pas le dossier !

Ces fichiers seront recréés automatiquement lorsque vous relancerez OOo.

² C'est un dossier caché. À partir de n'importe quel dossier ouvert de WindowsXP > Outils > Options des dossiers > Onglet Affichage : Cochez le bouton radio : "Afficher les fichiers et dossiers cachés". Validez par le bouton "Appliquer"

3 Changer le paramétrage de OOo.

Ouvrez **Menu > Outils > Options > OpenOffice.org > Affichage**

Vous pouvez sous « Taille et Style des icônes » choisir **Grande** ou laisser **Petite** suivant votre acuité visuelle et vous cliquez sur la liste déroulante.

Vous choisissez **Industriel** puisque c'est le nom d'emprunt de **crystal** suite au tour de passe-passe. Vous terminez par OK.

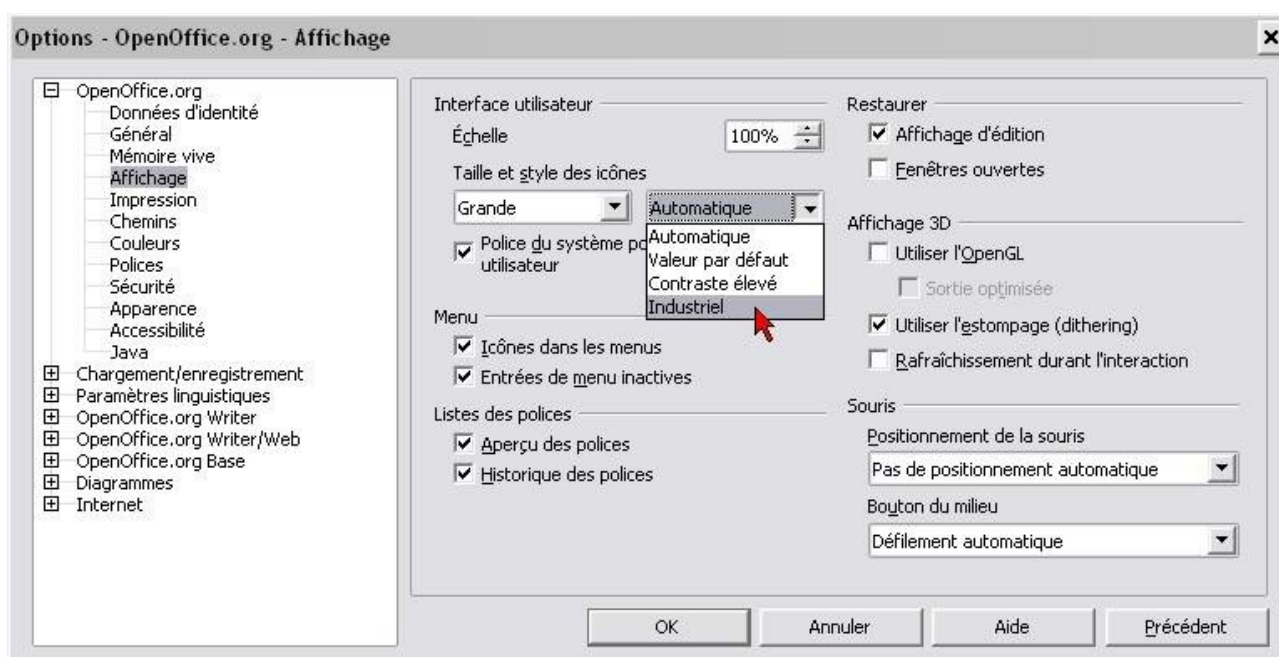


Illustration 3.1: Modifier le paramétrage de l'affichage des icônes

4 Appliquer et sauvegarder la nouvelle configuration.

Fermez OpenOffice et le Démarrage rapide de OOo.

Redémarrer OpenOffice par le menu Démarrer > Tous les programmes > OpenOffice.org 2 **et appréciez** le nouvel aspect de votre OOo !

5 Revenir en arrière et retrouver ses anciens icônes.

Il suffit de supprimer « images_industrial.zip » puisque c'est le nom d'emprunt de « crystal ». Puis de renommer « images_industrial_old.zip » en « images_industrial.zip ».

Vous quittez OOo, y compris le démarrage rapide.

Vous supprimez tous les fichiers qui sont dans le répertoire :

C:\Document_and_Settings\Nom_d'utilisateur\ApplicationData\OpenOffice.org2\user\config\imagecache mais bien sûr sans supprimer ce dossier.

Vous redémarrez OOo, et modifiez le paramétrage de l'affichage. Terminez par OK.

6 Crédits

Auteur : **Jean Michel PIERRE**

Remerciement : **Jean Yves, Jean-François NIFENECKER, Véronique FRITIÈRE, Sophie GAUTIER, Géraldine TAILLARD**

Intégré par : **Tony GALMICHE**

Contacts : **Projet Documentation OpenOffice.org - fr.OpenOffice.org**

Traduction :

Historique des modifications :

Version	Date	Commentaire
1.0	12/06/06	Création

7 Licence

Appendix

Public Documentation License Notice

The contents of this Documentation are subject to the Public Documentation License Version 1.0 (the "License"); you may only use this Documentation if you comply with the terms of this License. A copy of the License is available at <http://www.openoffice.org/licenses/PDL.html>.

The Original Documentation is Utiliser les icônes de OOo pour LINUX dans OOo pour Window. The Initial Writer of the Original Documentation is Jean Michel PIERRE Copyright © 2006. All Rights Reserved. (Initial Writer contact(s): jm-pierre@laposte.net).

Contributor(s): _____.
Portions created by _____ are Copyright © _____ [Insert year(s)]. All Rights Reserved.
(Contributor contact(s): _____ [Insert hyperlink/alias]).