

Modèles KDE pour OpenOffice.org

Tutoriel expliquant comment créer un nouveau document OpenOffice.org dans l'environnement KDE (sous Linux) en un ou deux clics de souris.

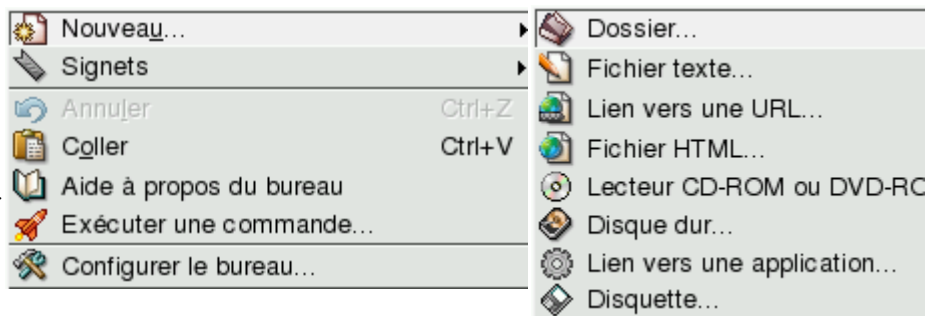
Distribué par

Le projet OpenOffice.org

1 Idée

Dans les menus « locaux » de KDE (liés à Konqueror) on trouve toujours un choix « Nouveau » qui par défaut propose de créer un nouveau dossier, ou un nouveau fichier HTML, ou un nouveau lien, ou un nouveau fichier texte.

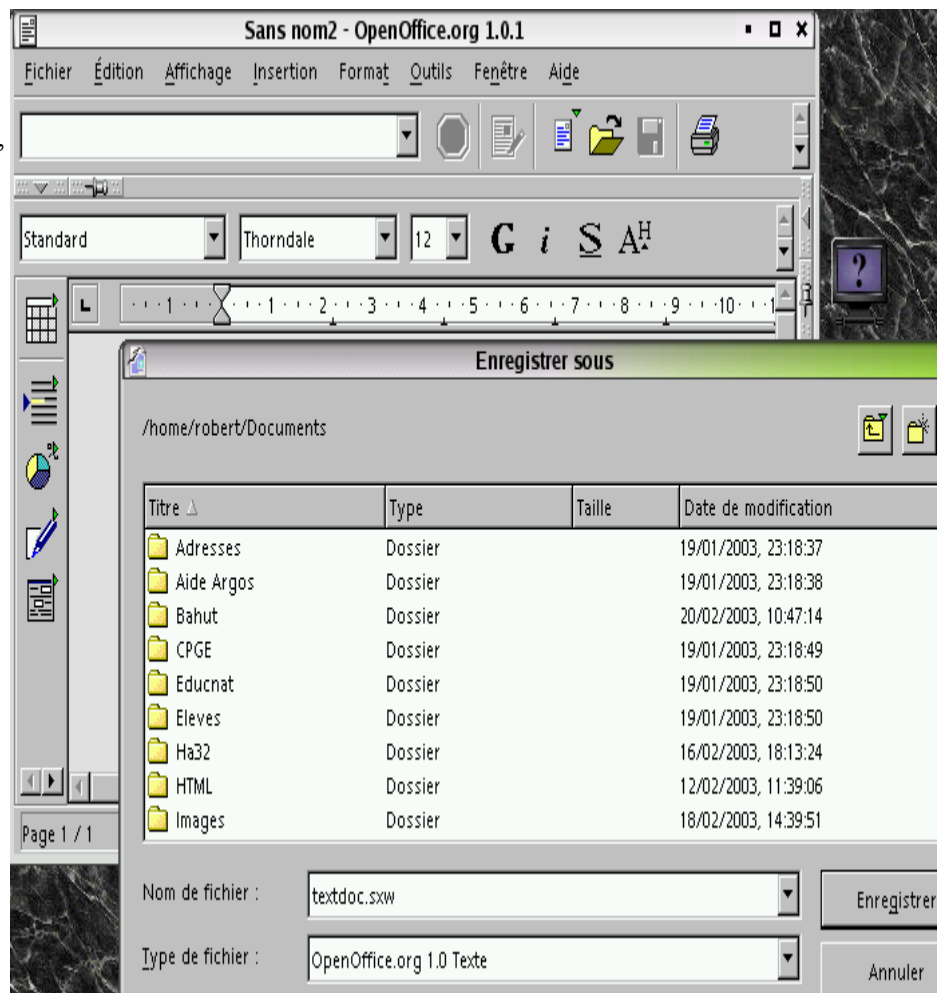
Nous allons ajouter « Nouveau document texte OpenOffice » à cette liste (on ferait de même pour « Nouvelle feuille de calcul »). Dans la capture d'écran ci-contre on voit les modèles disponibles par défaut ; on voudrait y trouver « Nouveau.sxw » (vous ne l'avez pas encore !)



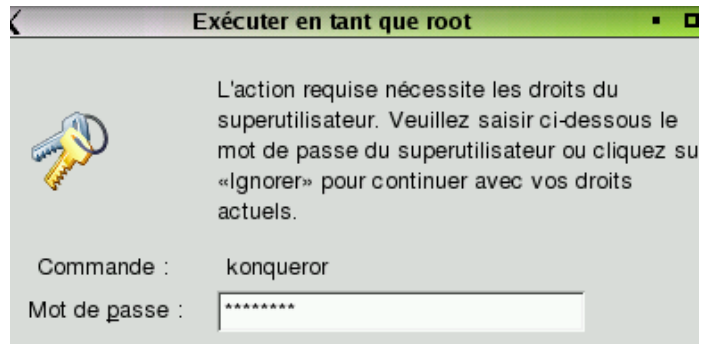
2 Marche à suivre

1) Lancez OpenOffice et créez un document vide mais contenant vos préférences de mise en page (marges, couleurs, styles, en-tête, imprimante, enfin tout ce qu'on aime bien). Nommez-le `textdoc.sxw` et enrégistrez-le dans le dossier perso. Dans ce qui suit je suppose que c'est : `~/Documents`.

Comme toujours sous Linux, dans les chemins et noms de fichiers le caractère `~` désigne le répertoire de l'utilisateur (usuellement `/home/toto` pour l'utilisateur toto).



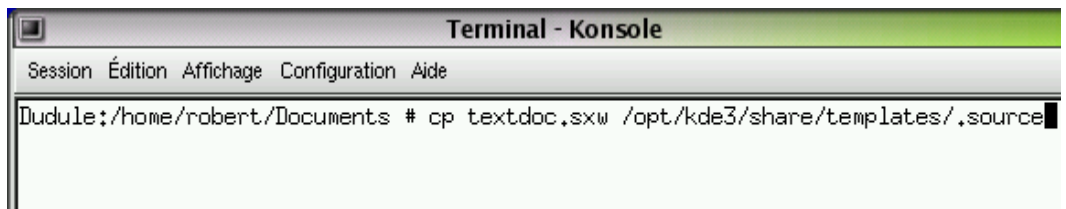
- 2) Loguez-vous comme "root" (oui c'est dangereux, mais c'est nécessaire si on veut que le nouveau type soit pour tous les utilisateurs. À défaut on peut toujours aller dans `~/ .kde/share/templates`).
Il est commode d'utiliser konqueror avec des droits root.



- 3) Allez dans le répertoire des modèles de KDE. Chez moi c'est `opt/kde3/share/templates`.
On y découvre les modèles par défaut ainsi qu'un dossier caché nommé `.source`, affiché ici en grisé (pour en obtenir l'affichage, aller dans le menu Affichage et cliquer « afficher les fichiers cachés »). Ce dossier devra recevoir du nouveau...



4. Copiez le fichier créé tout à l'heure sous OO dans le sous-dossier nommé `.source`. On peut aussi dans un terminal root taper la commande suivante :

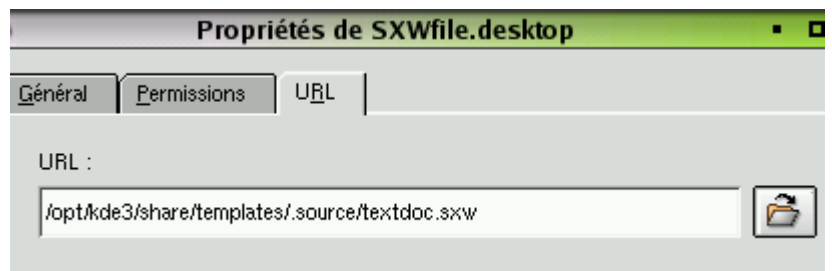
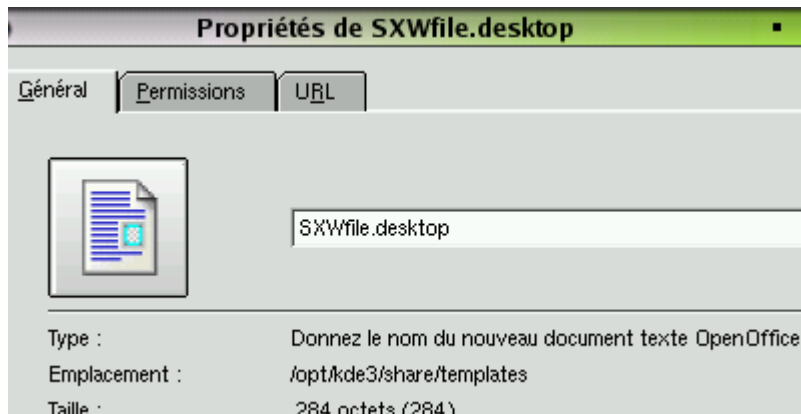


```
cp ~/Documents/textdoc.sxw /opt/kde3/share/templates/.source
```

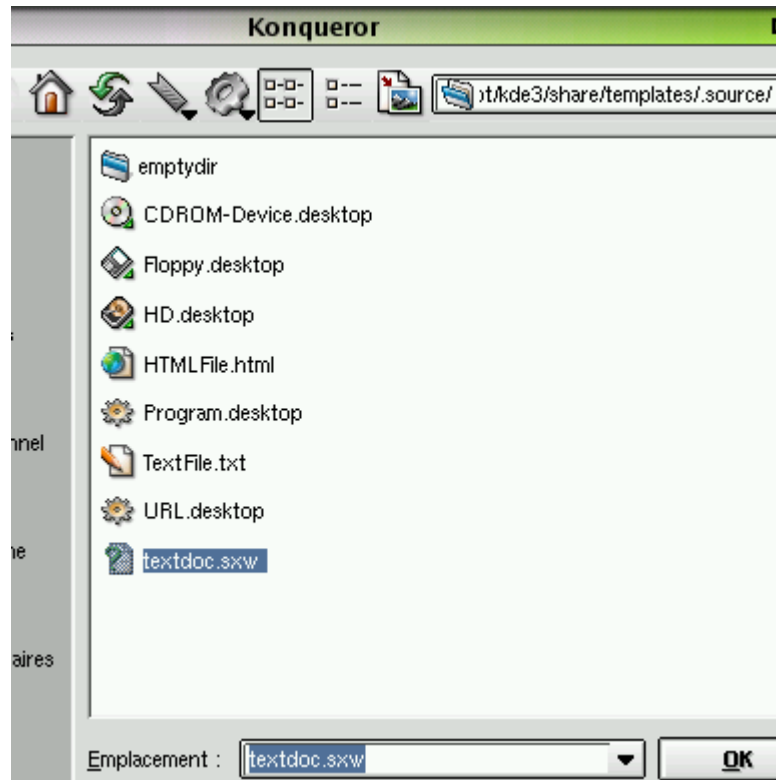
- 4) Pour notre nouveau modèle nous prendrons comme base [HTMLFile.desktop](#). Copiez-le en un nouveau fichier nommé [SXWfile.desktop](#). Il apparaît ci-contre sous sa forme définitive mais à ce stade l'icône sera la même que celle de [HTMLFile.desktop](#).



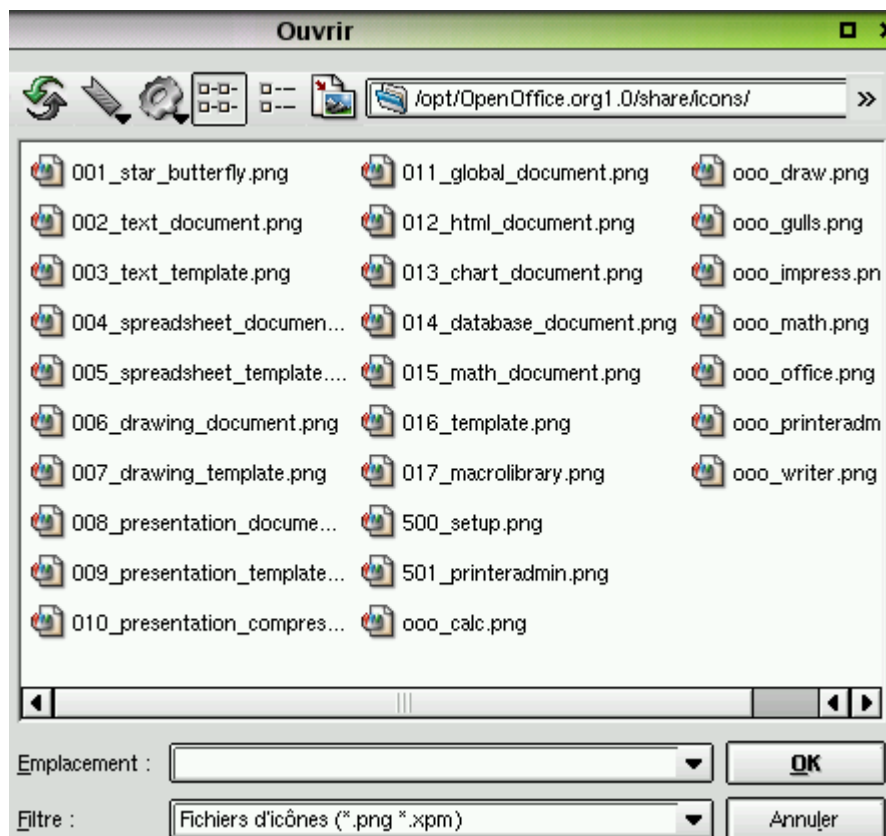
- 5) Ouvrez celui-ci (bouton droit/propriétés ou ouvrez carrément avec un éditeur de texte, plus facile).



- 6) Dans les « propriétés » de [SXWfile.desktop](#) on doit préciser l'URL qui sera précisément le document [textdoc.sxw](#) créé tout à l'heure dans le dossier [.source](#).



- 7) L'icône requise peut être trouvée dans l'arborescence d'OpenOffice.org. J'ai choisi [002_text_document](#).



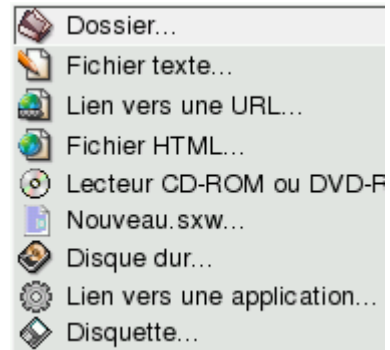
- 8) Voici finalement le contenu de [SXWfile.desktop](#) tel que je l'ai fait.

```
[Desktop Entry]
Comment[fr]=Donnez le nom du nouveau document texte OpenOffice
Encoding=iso-8859-15
Icon=/opt/OpenOffice.org1.0/share/kde/net/mimelnk/share/icons/hicolor/48x48/apps/002_text_document.xpm
```

```
Name[fr]=Nouveau.sxw
Type=Link
URL=/opt/kde3/share/templates/.source/textdoc.sxw
```

9) C'est fini ! Relancez KDE pour valider le nouveau modèle.

10) Pour créer il n'y a plus qu'à naviguer avec Konqueror vers le dossier choisi, cliquer droit (ou sur "Nouveau"), choisir "**Nouveau.sxw**", changer le nom du document et il est fait. Insistons : par ce moyen le nouveau document sera créé dans le dossier choisi alors que dans OpenOffice.org l'usage du menu « Fichier/Nouveau » crée le nouveau document dans le répertoire par défaut (peut-être est-il possible de créer dans d'autres dossiers au moyen de modèles, je ne sais pas).



3 Crédits

Auteur: Robert Cabane

Intégré par : Sophie Gautier

Dernière modification: Sophie Gautier le 15/04/2003

Contacts: Projet Documentation OpenOffice.org <http://fr.openoffice.org>

Traduction:

4 Licence

Appendix

Public Documentation License Notice

The contents of this Documentation are subject to the Public Documentation License Version 1.0 (the "License"); you may only use this Documentation if you comply with the terms of this License. A copy of the License is available at <http://www.openoffice.org/licenses/PDL.html>.

The Original Documentation is *Modèles KDE pour OpenOffice.org*. The Initial Writer of the Original Documentation is Robert Cabane. Copyright (C) 2003. All Rights Reserved. (Initial Writer contact(s): rcabane@free.fr)

Contributor(s): _____.
Portions created by _____ are Copyright (C) _____ [Insert year(s)]. All Rights Reserved. (Contributor contact (s): _____ [Insert hyperlink/alias]).

NOTE: The text of this **Appendix** may differ slightly from the text of the notices in the files of the Original Documentation. You should use the text of this **Appendix** rather than the text found in the Original Documentation for Your Modifications.