

Comment faire une Macro pour choisir un Modèle via une Boite de Dialogue

Distribué par

Le projet OpenOffice.org

Table des Matières

<u>1 Écriture d'une macro</u>	<u>3</u>
<u>2 Création de la librairie</u>	<u>3</u>
<u>3 Création de la boîte de dialogue</u>	<u>6</u>
<u>4 Assignation de la macro</u>	<u>10</u>
<u>5 Crédits</u>	<u>15</u>
<u>6 Licence</u>	<u>15</u>

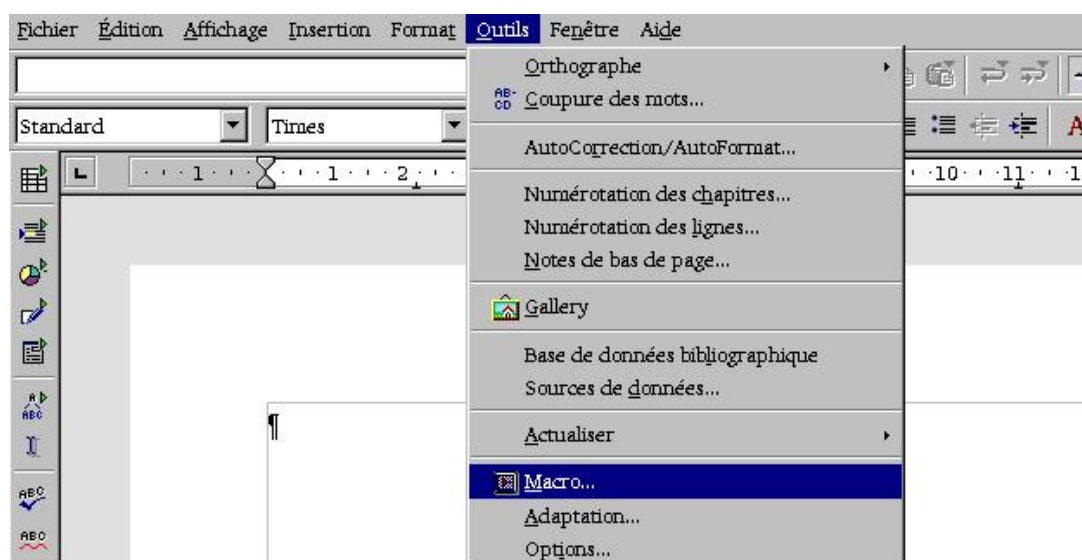
1 Écriture d'une macro

L'utilisation de modèles impose d'aller rechercher le modèle correspondant au type de documents que l'on veut réaliser. Le but de la macro que nous allons concevoir est de proposer, à l'utilisateur, les modèles disponibles par l'intermédiaire d'une boîte de dialogue et de créer le document en fonction de son choix.

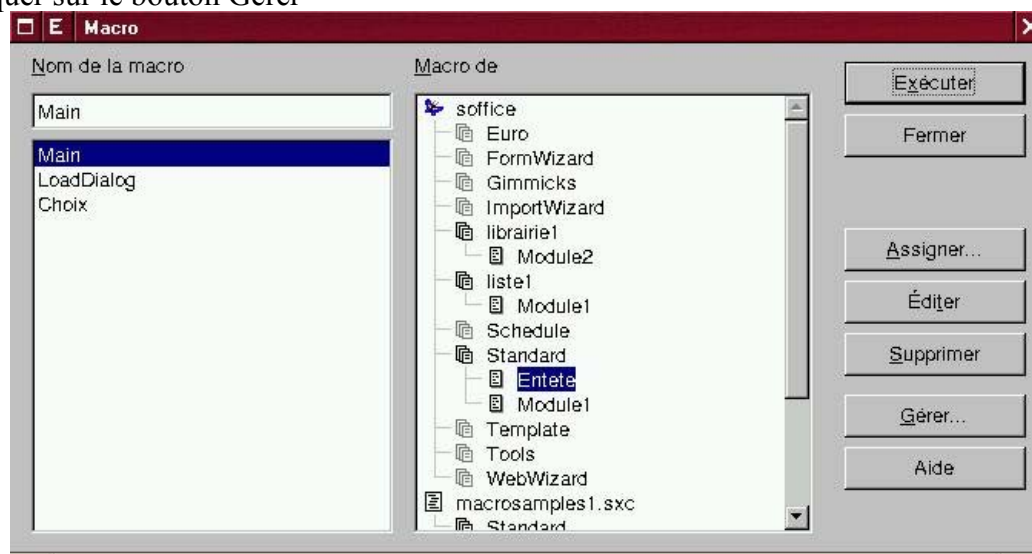
La démarche consiste dans un premier temps à réaliser une librairie (bibliothèque), ensemble regroupant différentes fonctions qui seront utilisées dans notre macro et la boîte de dialogue affichée à l'utilisateur.

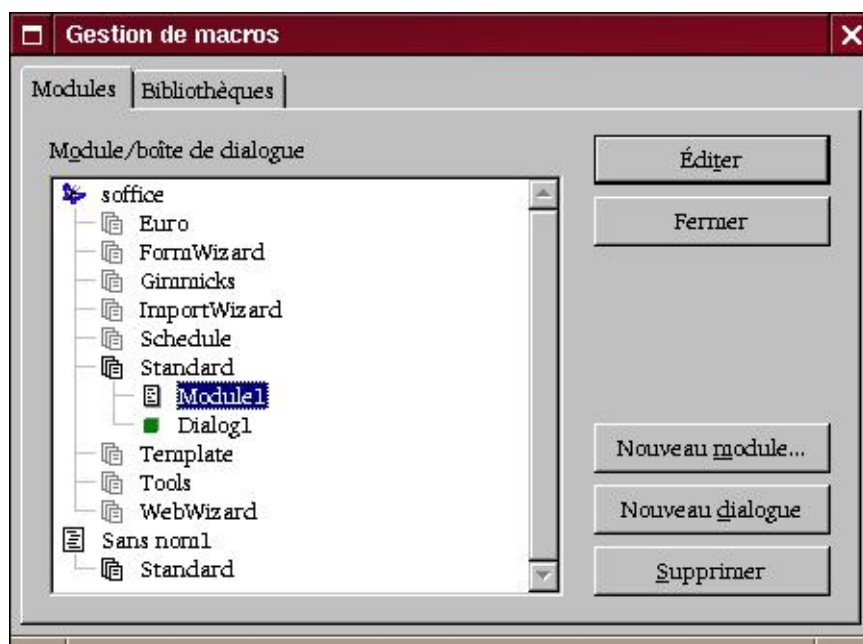
2 Création de la librairie

Dans un premier temps lancez OpenOffice.org Writer et accédez au menu **Outils**

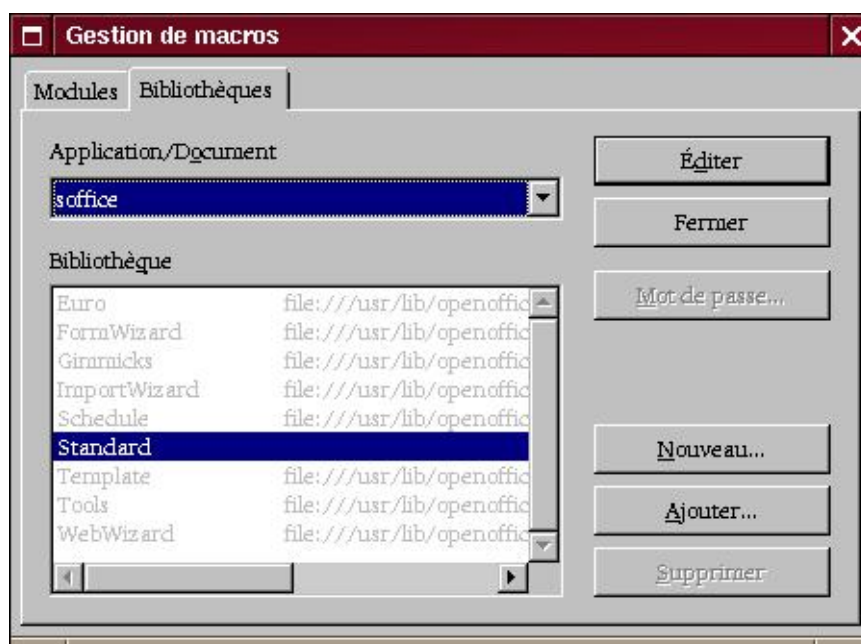


Puis Cliquer sur le bouton Gérer





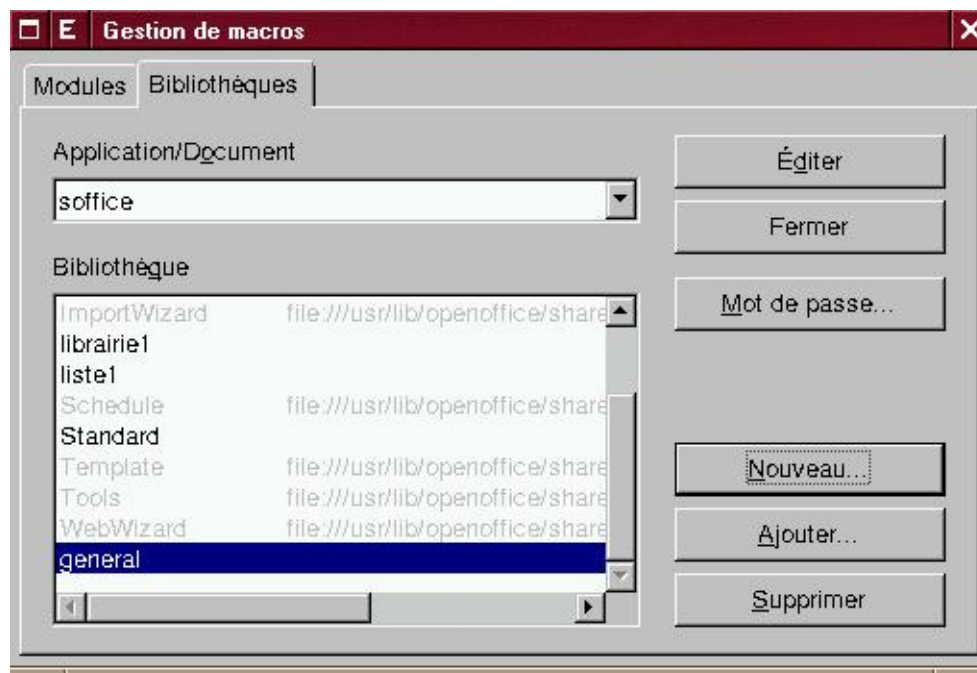
Choisissez l'onglet **Bibliothèques**, puis le bouton **Nouveau**



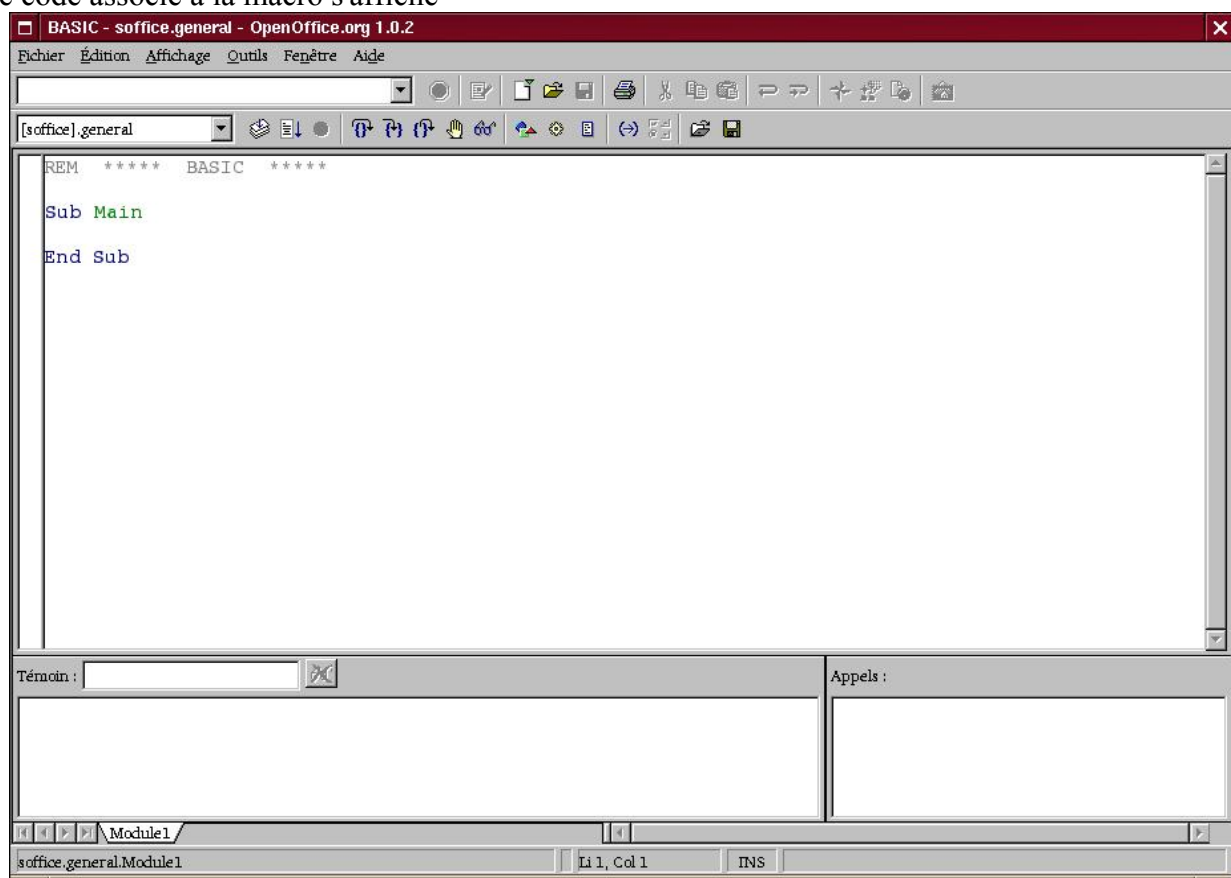
Nommez la nouvelle bibliothèque



Validez puis cliquez sur le bouton **Editer**



Le code associé à la macro s'affiche



Créez une Fonction

```
Function LoadDialog( Libname as String, DialogName as String)  
End Function
```

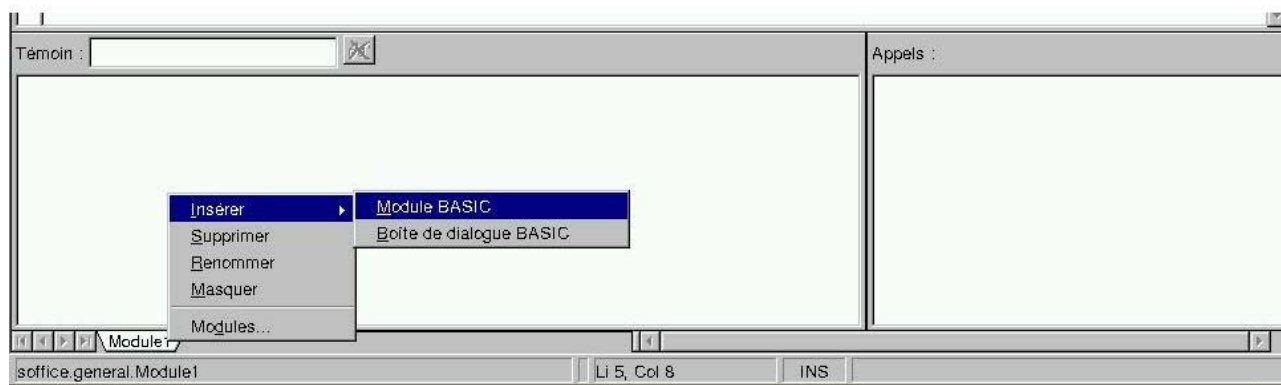
et une procédure

```
Sub Choix(event as Object)  
End Sub
```

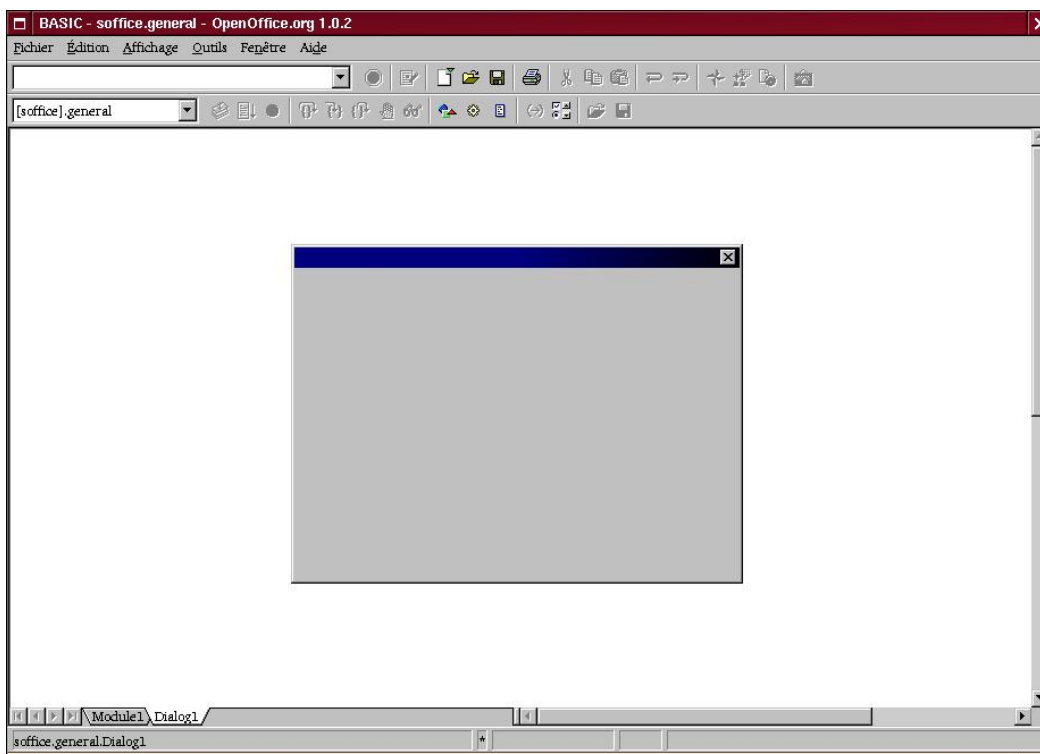
le code sera complété par la suite. Nous aurons besoin de ces points d'entrée pour affecter les évènements aux éléments constituant la boîte de dialogue.

3 Création de la boîte de dialogue

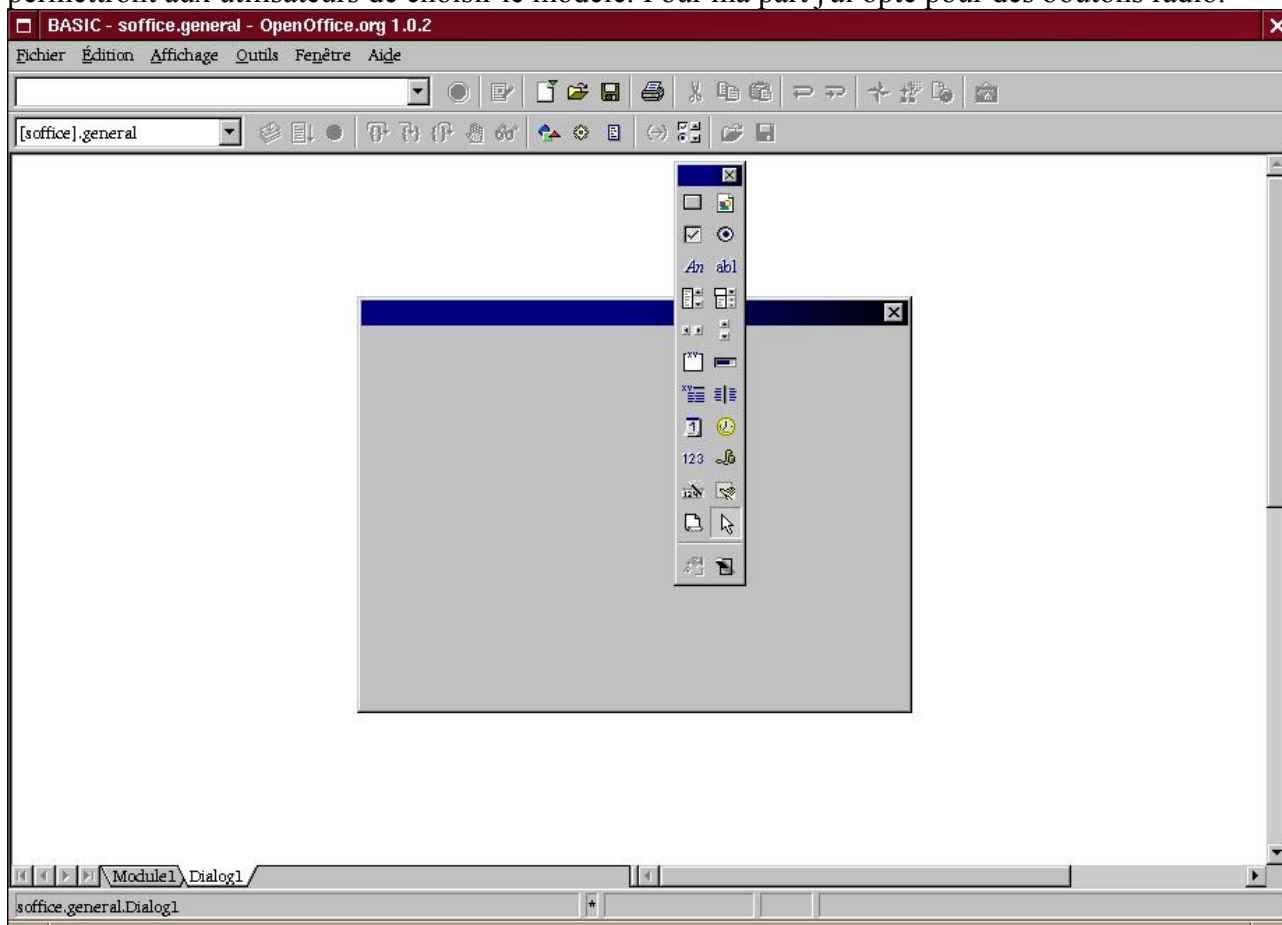
Déplacez le pointeur de la souris sur l'onglet **Module1** en bas à gauche et cliquez sur le bouton droit de la souris pour accéder au menu contextuel associé aux onglets. Choisissez **Insérer** puis **boîte de dialogue BASIC**.



Vous devez obtenir l'écran suivant.



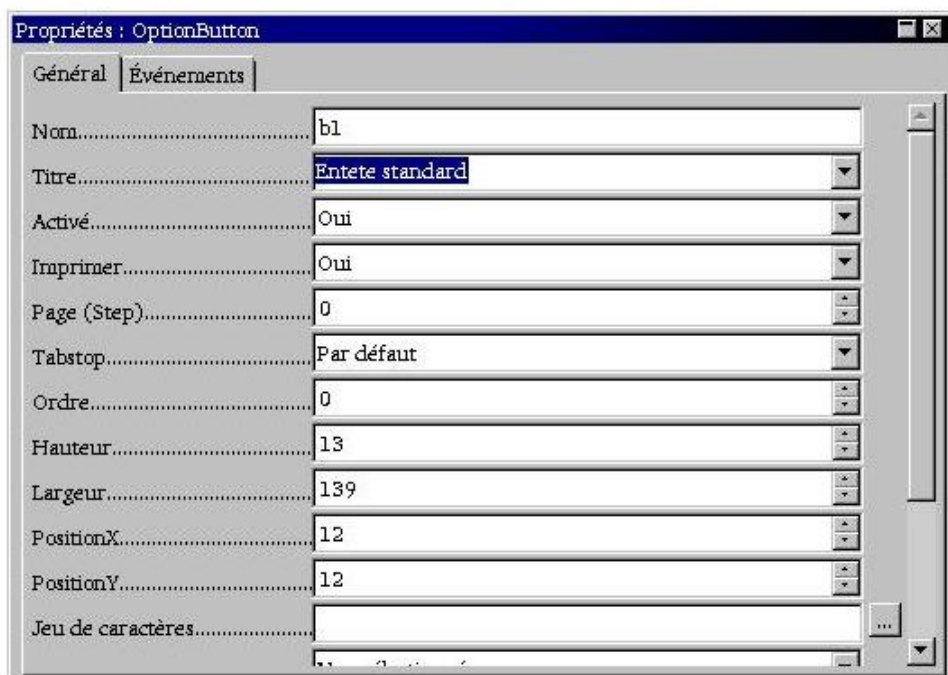
Sélectionner alors les outils pour incorporer dans cette boîte de dialogue, les éléments qui permettront aux utilisateurs de choisir le modèle. Pour ma part j'ai opté pour des boutons radio.

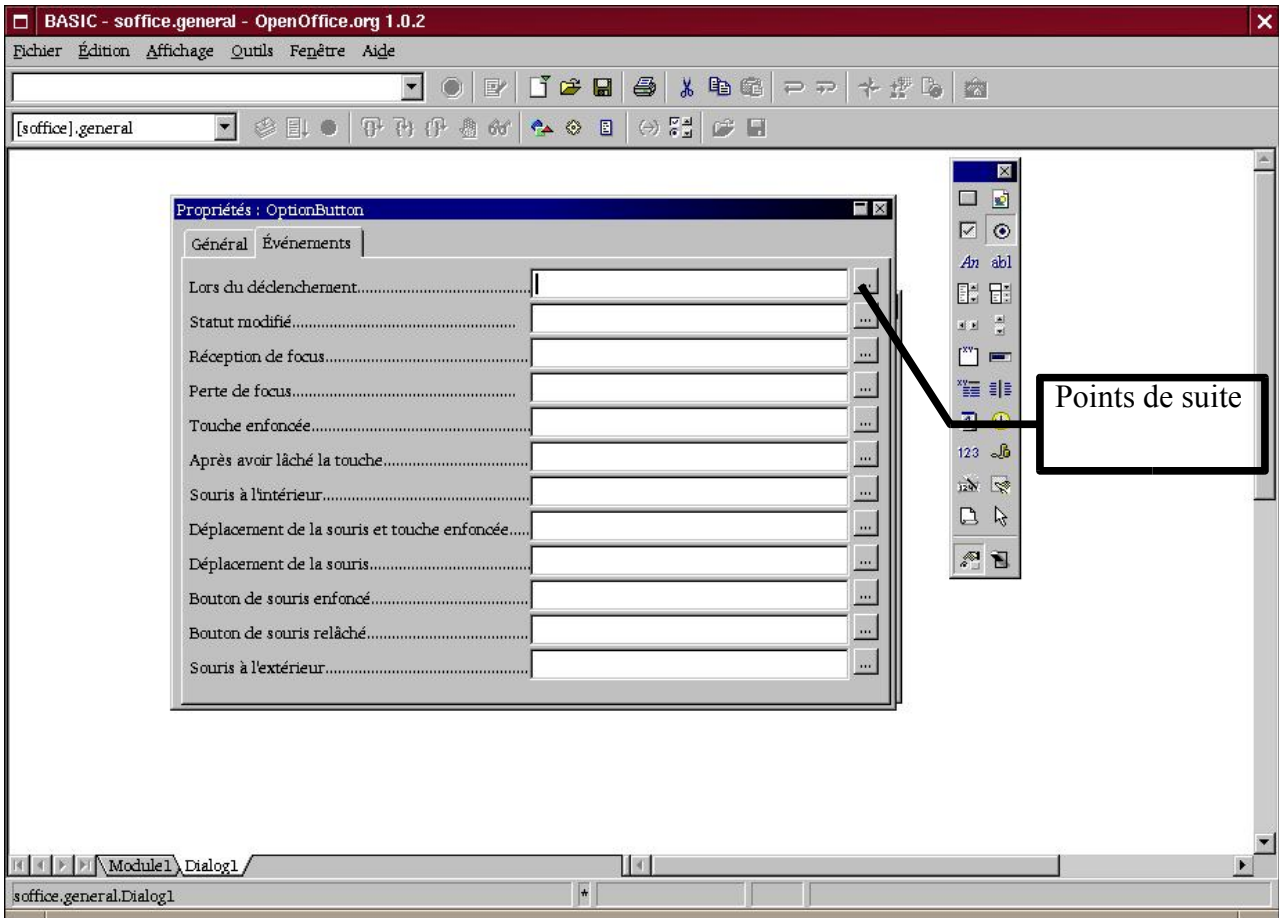


Une fois l'élément placé sur cette boîte de dialogue double cliquez sur celui-ci pour obtenir le menu **Propriétés** et allez dans un premier temps sous l'onglet **Général**, modifiez le nom et le titre. J'ai réduit le nom à 2 caractères (prendre une notation simple) nous nous en servons pour tester le choix de l'utilisateur.



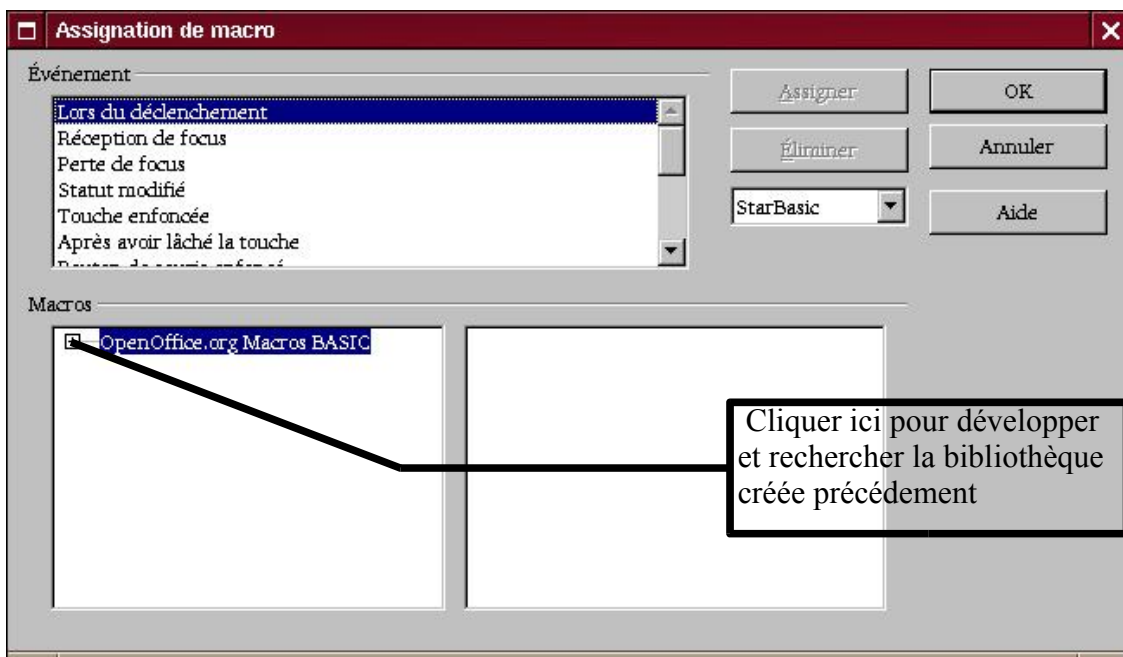
Puis passez sur l'onglet **Evènements** et cliquez sur les points de suite pour affecter une action lors du déclenchement sur cet objet.

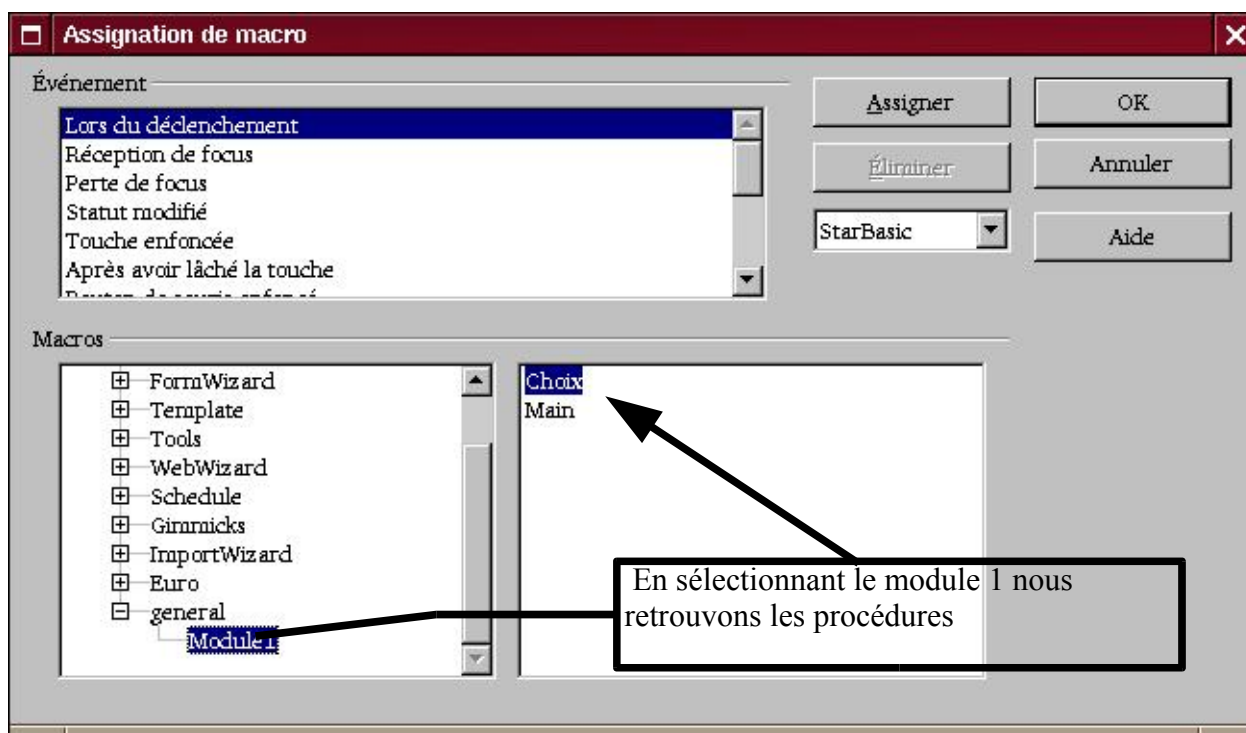




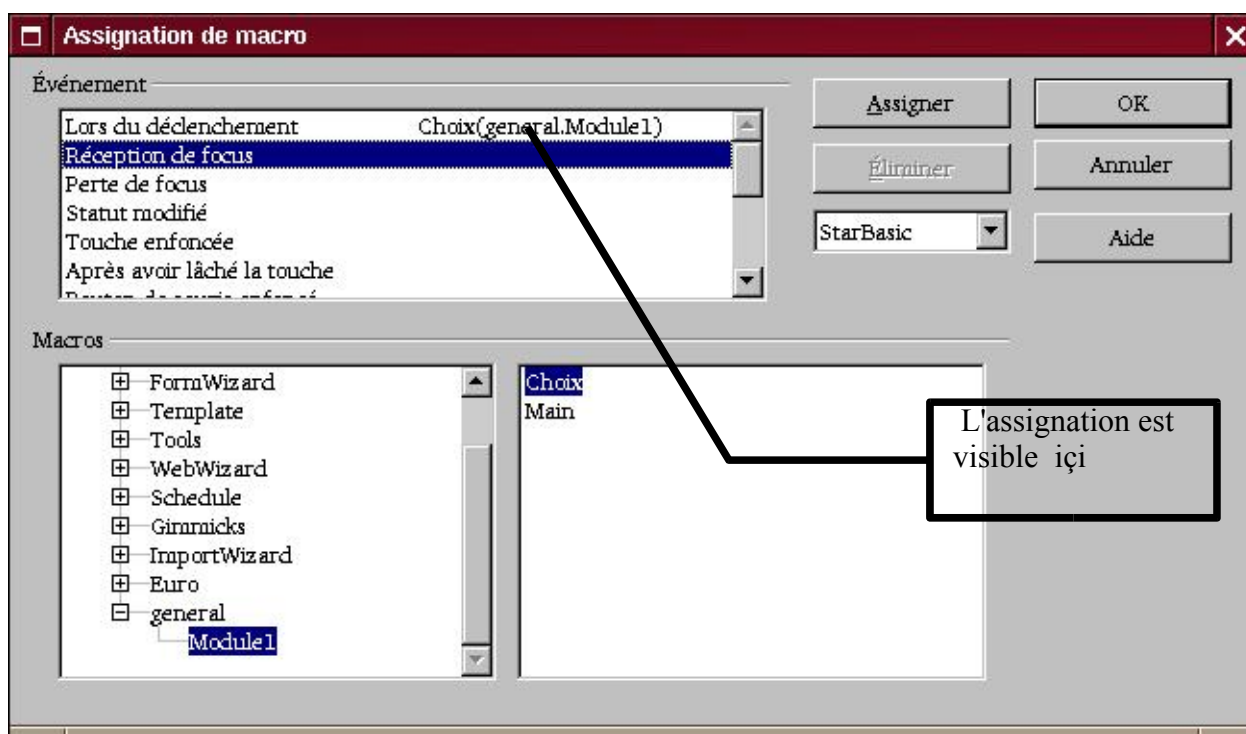
4 Assignment de la macro

Suivre les instructions sur les écrans ci-après :

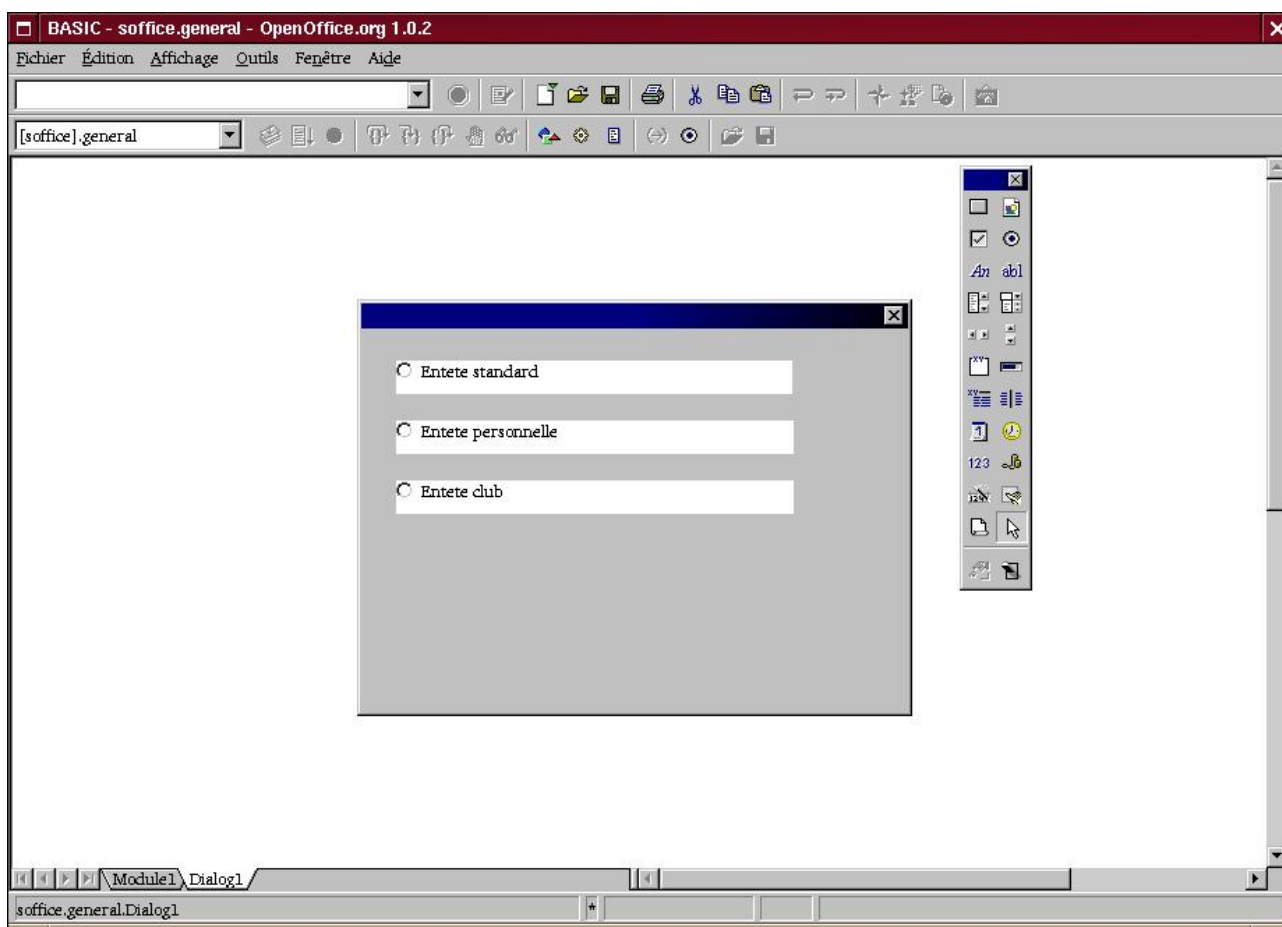




N'oubliez pas de valider l'affectation en appuyant sur le bouton **Assigner** avant de refermer la boîte par le bouton **OK**



La boîte de dialogue après insertion de plusieurs boutons radio.



Répétez la même opération pour les autres éléments que vous voulez incorporer dans la boîte de dialogue.

Reprenez sur l'onglet **Module1** et tapez alors le code suivant

```
REM ***** BASIC *****
```

```
Dim oDialog AS Object
```

```
Sub Main
```

```
  oDialog = LoadDialog("general", "Dialog1")
```

```
  oDialog.Execute()
```

```
End Sub
```

```
Function LoadDialog(LibName as String, DialogName as String)
```

```
  Dim oLib as Object
```

```
  Dim oLibDialog as Object
```

```
  Dim oRuntimeDialog as Object
```

```
  oLibContainer = DialogLibraries
```

```
  oLibContainer.LoadLibrary(LibName)
```

```
  oLib = oLibContainer.GetByName(LibName)
```

```
oLibDialog = oLib.GetByName( DialogName)
oRuntimeDialog = CreateUnoDialog( oLibDialog)
LoadDialog() = oRuntimeDialog
End Function

Sub Choix(event as Object)
  Dim oSource as Object
  Dim sName as String
  oSource = event.Source.model
  sName = oSource.Name

  Select case sName
    case "b1"
      oDocNewFile =
STARDESKTOP.loadComponentFromURL("file:///T:/documents/OO/writer/entete.stw","_blank",
0,NoArg())

    case "b2"
      oDocNewFile =
STARDESKTOP.loadComponentFromURL("file:///T:/documents/OO/writer/entete2.stw","_blank"
,0,Noarg())

    case "b3"
      oDocNewFile =
STARDESKTOP.loadComponentFromURL("file:///T:/documents/OO/writer/entete3.stw","_blank"
,0,Noarg())
  End Select

  oDialog.EndExecute()
End Sub
```

5 Crédits

Auteur: Vincent Morlot

Remerciement :

Intégré par : Sophie Gautier

Dernière modification: 29 Mars 2003

Contacts: Projet Documentation OpenOffice.org <http://fr.openoffice.org>

Traduction:

6 Licence

Appendix

Public Documentation License Notice

The contents of this Documentation are subject to the Public Documentation License Version 1.0 (the "License"); you may only use this Documentation if you comply with the terms of this License. A copy of the License is available at <http://www.openoffice.org/licenses/PDL.html>.

The Original Documentation is Comment faire une macro pour choisir un modèle via une boîte de dialogue. The Initial Writer of the Original Documentation is Vincent Morlot Copyright (C) 2003. All Rights Reserved. (Initial Writer contact(s): vincent.morlot@free.fr).

Contributor(s): _____.
Portions created by _____ are Copyright (C) _____ *[Insert year(s)]*. All Rights Reserved. (Contributor contact(s): _____ *[Insert hyperlink/alias]*).

NOTE: The text of this **Appendix** may differ slightly from the text of the notices in the files of the Original Documentation. You should use the text of this **Appendix** rather than the text found in the Original Documentation for Your Modifications.