

OpenOffice.org 1.0

Manuale d'installazione

Indice generale

- 1. Manuale per l'installazione di OpenOffice.org 5**
 - Simboli utilizzati 5

- 2. L'installazione di OpenOffice.org 7**
 - Tipi d'installazione 7
 - Indicazioni generali sull'installazione 9
 - Requisiti di sistema 9

- 3. Installazione monoutente 11**
 - Requisiti per l'installazione 11
 - Avviare l'installazione 11
 - Il programma d'installazione 14
 - Avvio 14
 - Informazioni importanti 15
 - Contratto di licenza software 16
 - Dati utente 17
 - Tipo d'installazione 18
 - Selezione dei moduli 19
 - Cartella d'installazione 20
 - Fine delle opzioni d'installazione 21

Assegnare i tipi di file	21
Java(tm) Runtime Environment	22
Inizio copia	23
Termine dell'installazione	24
Avvio di OpenOffice.org	25
4. Installazione in rete o Multi-Utente	27
Installazione server o Multi-Utente (Fase 1)	27
Installazione workstation	37
5. Appendice	49
Installazione Automatizzata sotto Unix	49
Impostare la stampante, il fax e i font in ambiente Unix	50
Impostazione di stampanti in Unix	50
Aggiungere una stampante	51
Installazione di un fax	54
Inserimento di PostScript con convertitori PDF	55
Impostazione dei font in Unix	56
Installazione di una patch nell'ambiente operativo Solaris(tm)	59
Modificare l'installazione di OpenOffice.org	60
Modifica	60
Ripara	61
Eliminare	61
Parametri d'installazione	62

Manuale per l'installazione di OpenOffice.org

Simboli utilizzati

In questa documentazione vi si presenteranno sempre tre simboli diversi che si riferiscono a capitoli di testo che contengono informazioni importanti, utili o particolari. Segue un elenco dei simboli con il rispettivo significato.



Attenzione! Questo simbolo si riferisce a un paragrafo che contiene informazioni importanti per la sicurezza del sistema e dei dati. Nel vostro interesse, vi consigliamo di leggere le informazioni.



Avvertenza! Questo simbolo si riferisce a un paragrafo di testo che contiene informazioni supplementari; ad esempio su modi alternativi per il raggiungimento di uno scopo.



Suggerimento! Questo simbolo contiene informazioni che vi indicano come lavorare con il programma in modo ancora più rapido ed efficiente.

L'installazione di OpenOffice.org

Tipi d'installazione

In questo capitolo sono riportate le informazioni generali relative ai tipi d'installazione, alle procedure di preparazione necessarie per l'installazione e allo svolgimento della procedura d'installazione. Nel paragrafo in Appendice Modificare l'installazione di OpenOffice.org a pagina 60 sono disponibili indicazioni importanti per modificare un'installazione di OpenOffice.org.

Di seguito potete trovare tutte le informazioni relative ai diversi tipi d'installazione di OpenOffice.org.

Tipo d'installazione	Scopo
Installazione monoutente	OpenOffice.org viene installato su un solo computer per un singolo utente. (NON è raccomandata per i sistemi UNIX/Linux)
Installazione in rete	<p>OpenOffice.org viene installato su un computer di rete per l'utilizzo condiviso da parte di più utenti.</p> <p>L'installazione in rete è composta dall'installazione server, nella quale tutti i componenti vengono installati su un server di rete e da un'installazione workstation, nella quale l'installazione server funziona come base di partenza.</p> <p>L'installazione workstation è di tipo monoutente in rete. Durante il funzionamento molti componenti vengono caricati dal server. Le impostazioni individuali e i file vengono salvati nella sezione dell'utente.</p>

L'**installazione monoutente** è adatta a tutti gli utenti che desiderano installare e usare OpenOffice.org su un singolo computer.



In caso d'installazione monoutente in **Unix** innanzitutto registratevi nel sistema operativo come utente comune, quindi procedete con l'installazione di OpenOffice.org in una sottocartella della cartella Home oppure in una cartella di vostra scelta a cui potete accedere liberamente.

Se condividete con altri utenti l'accesso a uno stesso computer monoutente non collegato in rete e desiderate che ogni utente disponga di un ambiente OpenOffice.org personalizzato, eseguite un'**installazione server** in una qualsiasi cartella del computer. Ogni singolo utente potrà quindi utilizzare il programma d'installazione per eseguire un'**installazione workstation** sullo stesso computer, basandosi sull'installazione server. In Windows 9X è necessario che il sistema operativo sia stato configurato per l'utilizzo da parte di più utenti.



In Appendice viene descritto come utilizzare il **programma spadmin di OpenOffice.org per la gestione delle stampanti in Unix**. Il programma consente di impostare stampanti, fax e font per OpenOffice.org.

Indicazioni generali sull'installazione

Requisiti di sistema

Requisiti generali di sistema

- 250 MB di memoria disponibile sul disco fisso
- Immagine con risoluzione minima di 800 x 600 a 256 colori



Requisiti di sistema particolari per l'ambiente operativo Solaris(tm) su piattaforma SPARC(tm)

- Ambiente operativo Solaris 7 o 8 (per il supporto lingue asiatiche si consiglia Solaris 8)
- Solaris 8 richiede le patch 108434-01 e 108435-01 (64 bit)
- Per il supporto lingue asiatiche in Solaris 8 è inoltre necessaria la patch 108773-12.
- Solaris 7 richiede le patch 106327-08 e 106300-09 (64 bit)
- XServer (risoluzione minima 800 x 600 a 256 colori) con manager finestra (ad esempio OpenWindows(tm), CDE, GNOME)
- 128 MB di RAM

Potete trovare le patch per l'ambiente operativo Solaris su <http://sunsolve.sun.com>.



Richieste di sistema per il sistema operativo Solaris™ su piattaforma Intel

- PC con processore Pentium o compatibile
- Sistema operativo Solaris 7 oppure 8 (per il supporto delle lingue asiatiche vi suggeriamo Solaris 8)
- Solaris 8 richiede la patch 108436-01
- Per il supporto delle lingue asiatiche su Solaris 8 è necessario installare la patch 108774-12.
- Solaris 7 richiede la patch 106328-08
- XServer (almeno 800x600 a 256 colori) con gestore di finestre (ad esempio OpenWindows™, CDE, GNOME)
- 64 MB RAM

Le patch necessarie per il sistema operativo Solaris sono scaricabili all'indirizzo <http://sunsolve.sun.com>.



Requisiti del sistema particolari per Linux (x86 e PPC)

- PC con processore Pentium o compatibile o Processore PowerPC
 - Linux Kernel 2.2.13 o superiore
 - XServer (risoluzione minima 800x600 a 256 colori) con gestore di finestre (ad esempio GNOME)
 - 64 MB di RAM
 - glibc2 installato versione 2.1.3 o superiore (glibc 2.2.1 o superiore per la versione PPC)
-



Requisiti di sistema particolari per Windows

- Windows 95 o superiore. Il supporto per le lingue asiatiche è compatibile con Windows a partire dalla versione 98 (si consiglia Windows 2000).
 - PC con processore Pentium o compatibile
 - 64 MB di RAM
-

Installazione monoutente

L'installazione monoutente è indicata per l'uso di OpenOffice.org su un solo computer. NON è consigliata per i sistemi UNIX/Linux. Su questi ultimi l'utilizzo dell'apposito script **install** o della installazione con l'opzione **-net** è fortemente raccomandata.

Nell'installazione di OpenOffice.org nella versione monoutente registratevi come utente comune nel sistema, quindi installate OpenOffice.org nella sottocartella Home (Solaris, Linux ecc.) oppure in una cartella locale di vostra scelta a cui potete accedere liberamente.

Requisiti per l'installazione

In base alle opzioni per l'installazione che avete scelto sono necessari da 190 a 250 MB di spazio disponibile nella cartella in cui desiderate installare OpenOffice.org. Durante l'installazione sono necessari ulteriori 40 MB di spazio per i file temporanei. Al termine dell'installazione i file temporanei vengono eliminati automaticamente.

Avviare l'installazione



Se avete installato una versione precedente di OpenOffice.org, vi preghiamo di verificare se i seguenti dati sono disponibili:

- `.sversionrc` nella cartella Home **di Unix** oppure
- `sversion.ini` nella cartella dell'utente di **Windows**

Il file indica il percorso e il numero della versione di OpenOffice.org già installata. Se il programma installato ha lo stesso numero di versione di quello da installare è necessario, prima di procedere, deinstallare la versione precedente di OpenOffice.org.

- Se desiderate lavorare in rete, registratevi nel sistema con il vostro nome utente. Nel caso di un'installazione monoutente non sono necessari i diritti di amministratore di sistema.
-



- In **Unix** passate all'interfaccia grafica di X-Windows in caso non venga visualizzata automaticamente.
- Spostatemi nella cartella contenente il file d'installazione di OpenOffice.org 1.0 utilizzando a scelta le righe dei comandi in una finestra del terminale oppure il file manager.
- Avviate l'installazione script con il comando

```
./setup
```



- In **Windows** potete utilizzare ad esempio Windows Explorer per avviare il programma d'installazione di OpenOffice.org. Per avviare il programma d'installazione con un parametro, aprite il menu di avvio facendo clic sul pulsante Start di Windows, selezionate il comando **Esegui...** e digitate le seguenti righe nella casella di testo (potete anche utilizzare il pulsante **Sfogli...** per trovare facilmente il file e inserire il percorso corretto):

```
X:\<cartella installazione>\setup.exe -parameter
```

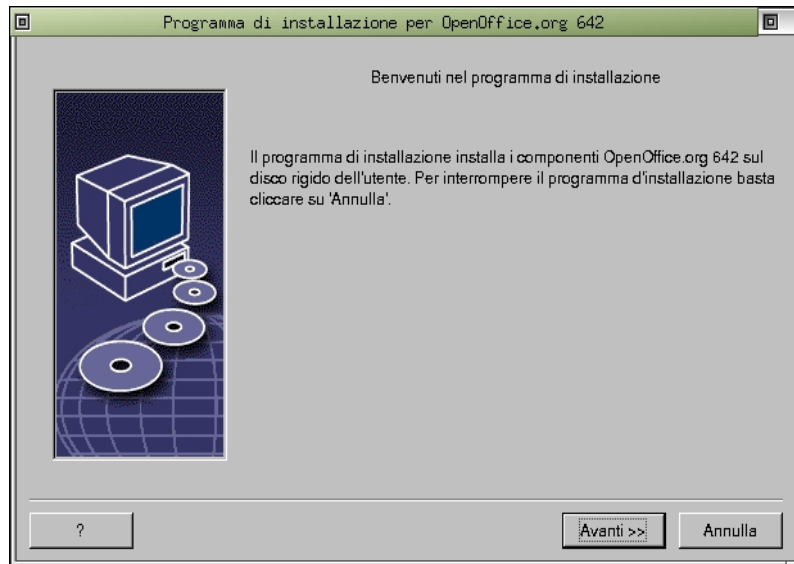
(La x indica la lettera del supporto su cui si trova la cartella contenente i files d'installazione Openoffice.org).

Per l'installazione monoutente non occorre assegnare i parametri al programma di setup. In Appendice troverete altre avvertenze per i parametri di setup.

Il programma d'installazione

Avvio

La prima finestra è il dialogo di benvenuto.

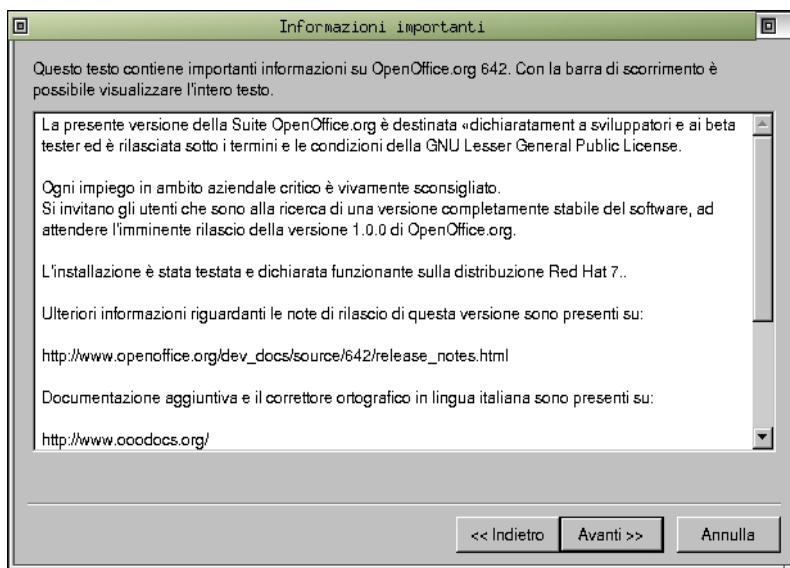


In molti dialoghi del programma d'installazione potete trovare il pulsante **?**, che visualizza un breve testo guida sul dialogo corrente. Dopo aver letto il testo guida potete tornare al programma d'installazione con il pulsante **Indietro**. Non chiudete il testo guida con il pulsante di chiusura "x" in alto a destra poiché in questo modo verrebbe terminato il programma d'installazione.

- Confermate il dialogo di benvenuto cliccando il pulsante **Avanti**.

Informazioni importanti

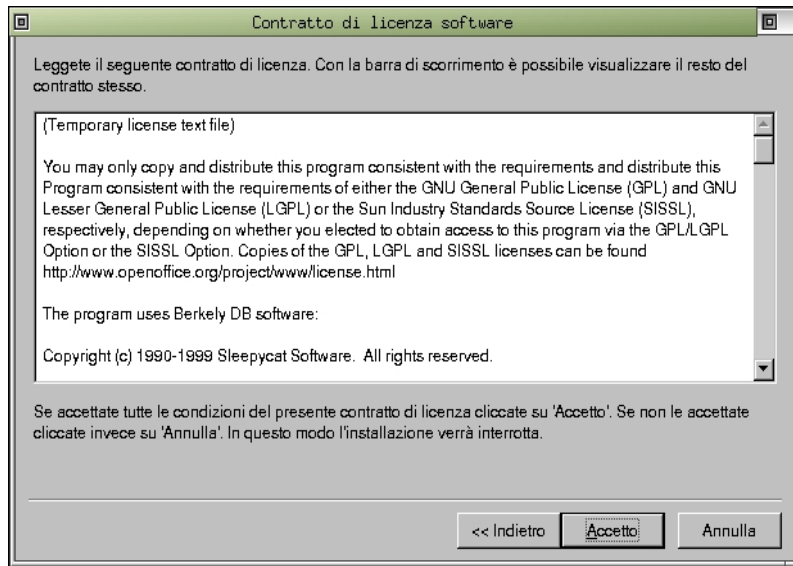
Viene visualizzata una finestra con il contenuto del file `readme.txt` (Windows) o `README` (Solaris e Linux). Dopo l'installazione potete aprire e leggere questi file nella cartella di OpenOffice.org.



- Leggete il testo e confermate con **Avanti**.

Contratto di licenza software

Il dialogo successivo mostra una finestra con gli accordi di licenza.



- Leggete attentamente i termini di questo contratto. Se siete d'accordo su tutti i punti cliccate su **Accetto** per proseguire l'installazione. Se non accettate quanto riportato nel contratto di licenza cliccate su **Annulla**. In questo caso OpenOffice.org non viene installato.

Dati utente

Viene visualizzato il dialogo **Introduci dati utente**.

The dialog box titled "Introduci dati utente" contains the following fields and controls:

- Azienda
- Nome/Cognome/Iniziali (with "davic" text to the right)
- Via
- C.A.P./Località
- Paese (dropdown menu showing "Italia")
- Titolo/Posizione
- Telefono (priv.)
- Telefono (uff.)
- Fax
- eMail

At the bottom, there are three buttons: a help button with a question mark, a navigation button with "<< Indietro" and "Avanti >>", and an "Annulla" button.

- Digitate i vostri dati personali.

I dati qui indicati vengono usati, ad esempio, dai comandi di campo in OpenOffice.org per inserire automaticamente il vostro nome nei modelli di lettere o fax.

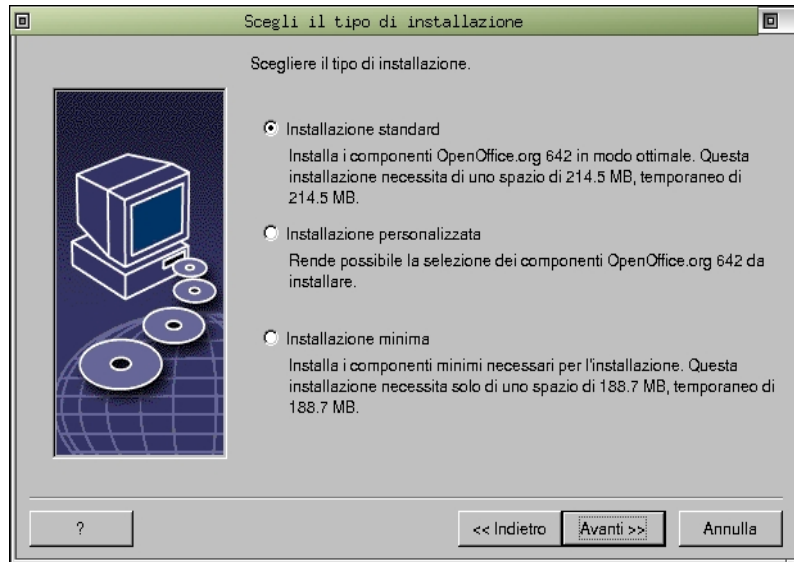
Potete aprire questo dialogo anche in un secondo momento con il comando di menu **Strumenti - Opzioni - OpenOffice.org** come scheda **Dati utente**.

- Cliccate su **Avanti** per proseguire con l'installazione.

Tipo d'installazione

Il dialogo successivo del programma di setup di OpenOffice.org riguarda la scelta del tipo d'installazione.

La memoria necessaria qui visualizzata viene stimata in base alla dimensione dei cluster sul primo drive di destinazione sul quale è disponibile la memoria necessaria.



L'**installazione standard** è consigliata all'utente con esigenze normali. In genere l'installazione standard consente d'installare tutti i moduli con una selezione di alcuni filtri. Se selezionate questa opzione, al termine dovrete solo indicare la cartella d'installazione di OpenOffice.org.

Anche se selezionate l'**installazione personalizzata** viene visualizzato il dialogo per la selezione della cartella d'installazione. Successivamente viene visualizzato anche un dialogo in cui potete selezionare i moduli da installare.

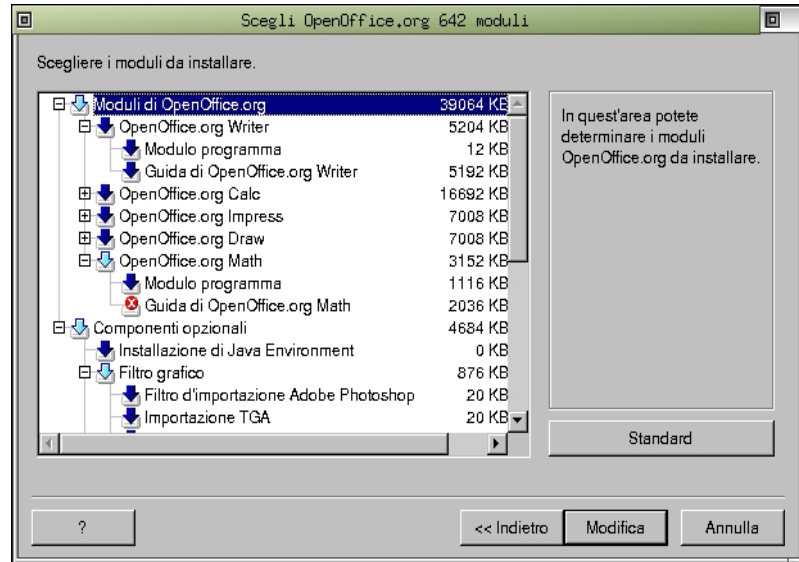
Con l'**installazione minima** vengono installate solamente le componenti indispensabili ad eseguire OpenOffice.org. La guida così come pure la maggior parte degli esempi e dei modelli non verranno installati. Dopo aver scelto quest'opzione vi verrà chiesto di indicare la cartella in cui desiderate installare OpenOffice.org.

- Selezionate il tipo d'installazione che preferite.

- Per proseguire l'installazione cliccate su **Avanti**.

Selezione dei moduli

Se avete selezionato l'**Installazione personalizzata**, viene visualizzato un dialogo per la selezione dei moduli da installare.



Se la casellina accanto al nome del modulo è colorata questo modulo verrà installato. Se non volete installare un modulo, cliccate sulla casellina accanto al relativo nome. La casellina diventa grigia per indicare che questo modulo non viene installato e viene rimosso dall'installazione. Ogni clic sulla casellina consente di cambiarne il colore, da colorato a grigio e il relativo modulo unitamente a tutti i moduli secondari viene installato (colorato) o rimosso (grigio).

Se cliccate sul segno più accanto al nome di un modulo, viene visualizzato l'elenco dei moduli secondari. Anche questi possono essere installati o rimossi dall'installazione con un semplice clic del mouse. Se una voce contiene sia moduli da installare che moduli che da non installare, la casellina corrispondente è semitrasparente, come ad esempio la casellina dei filtri di testo di OpenOffice.org Writer, dato che è predefinita l'installazione di solo una parte dei molti filtri.

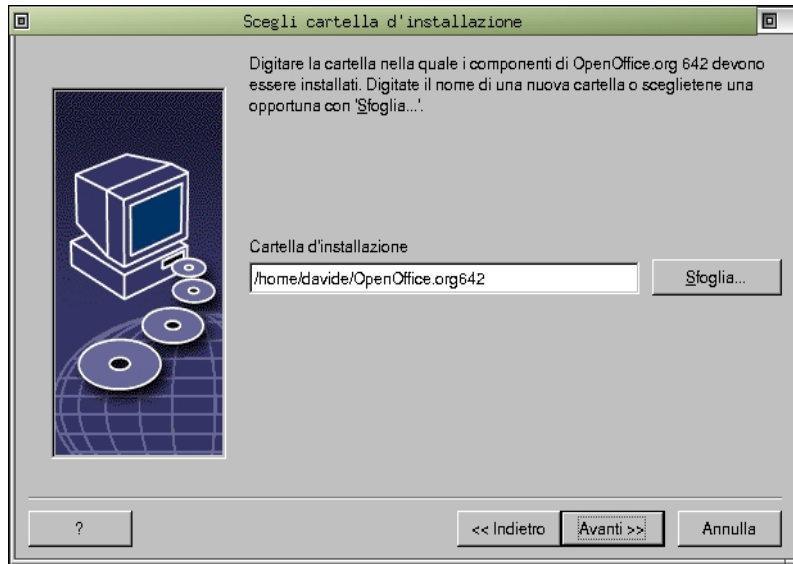
Cliccando il pulsante **Standard** tutte le selezioni verranno riportate alle preimpostazioni iniziali.

Le voci in rosso indicano che la componente viene installata comunque e che non può essere eliminata.

- Selezionate i moduli e i componenti che desiderate per l'installazione.
- Per proseguire l'installazione cliccate su **Avanti**.

Cartella d'installazione

Segue un dialogo per la scelta della cartella d'installazione.



Nella parte superiore del dialogo viene visualizzato un elenco con i drive del sistema e le indicazioni relative ai MB di memoria richiesti per l'installazione e ai MB liberi. La memoria richiesta può variare in base alle diverse dimensioni dei cluster su drive diversi.

- Se preferite selezionare il percorso d'installazione utilizzando un dialogo di selezione cliccate su **Sfoggia**, altrimenti digitate il percorso direttamente nella casella di testo. Se la cartella indicata non esiste verrà creata automaticamente dopo una conferma. OpenOffice.org installa nella cartella indicata file e sottocartelle contenenti file.
- Per proseguire l'installazione cliccate su **Avanti**.

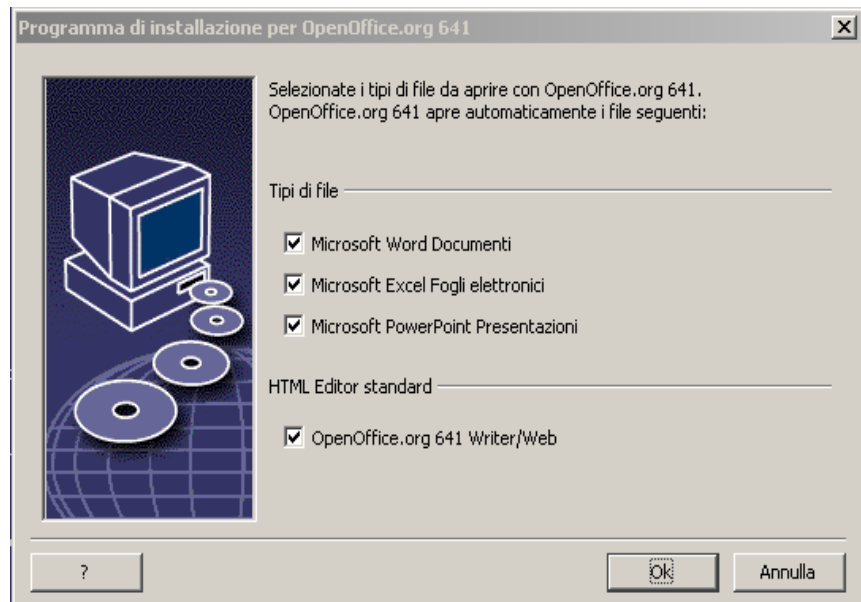
Fine delle opzioni d'installazione

Un dialogo informa che sono state fornite tutte le indicazioni necessarie per la copia dei file di programma.

- Per proseguire l'installazione cliccate su **Installa**.

Assegnare i tipi di file

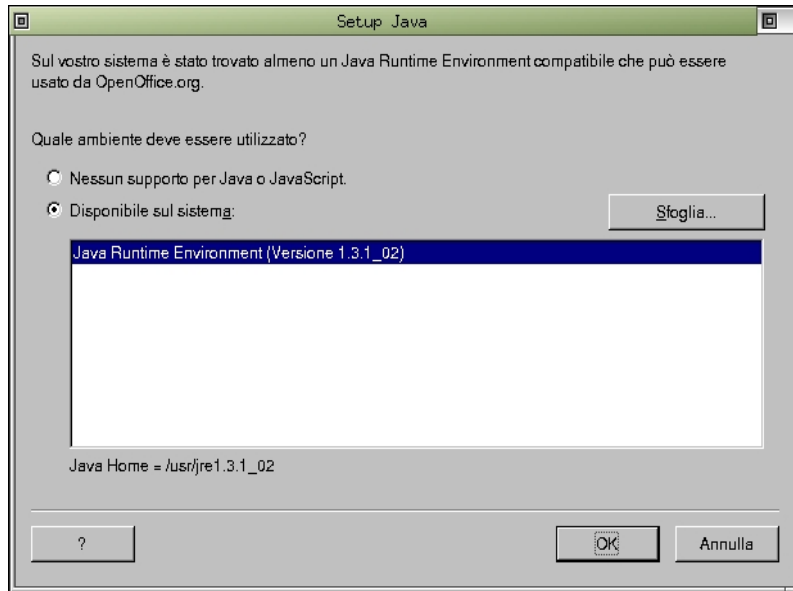
Nel dialogo seguente potete selezionare i tipi di dati **supplementari** da aprire con OpenOffice.org. OpenOffice.org verrà impostato nel sistema operativo come programma standard per i tipi di dati corrispondenti.



- Selezionate i **tipi di file** che OpenOffice.org deve aprire in aggiunta ai propri.
- Se volete utilizzare OpenOffice.org come editor standard per i file HTML (pagine Web) selezionate il campo sotto **Editor standard HTML**. Questa impostazione si riferisce solo all'elaborazione dei file HTML. Per aprire questi file potete servirvi, come di consueto, del vostro browser (ad esempio Netscape).
- Fate clic su **OK**

Java(tm) Runtime Environment

Viene visualizzato un dialogo che mostra le versioni del Java Runtime Environment presenti nel sistema.



Selezionate il Java Runtime Environment da utilizzare con OpenOffice.org. I file richiesti sono relativi alla versione 1.3.1 o superiore. Se avete installato una versione più recente non è necessario installare quella fornita, sempre che OpenOffice.org riconosca la versione installata come **verificata**.

- Scegliete l'opzione voluta e cliccare su **OK**.

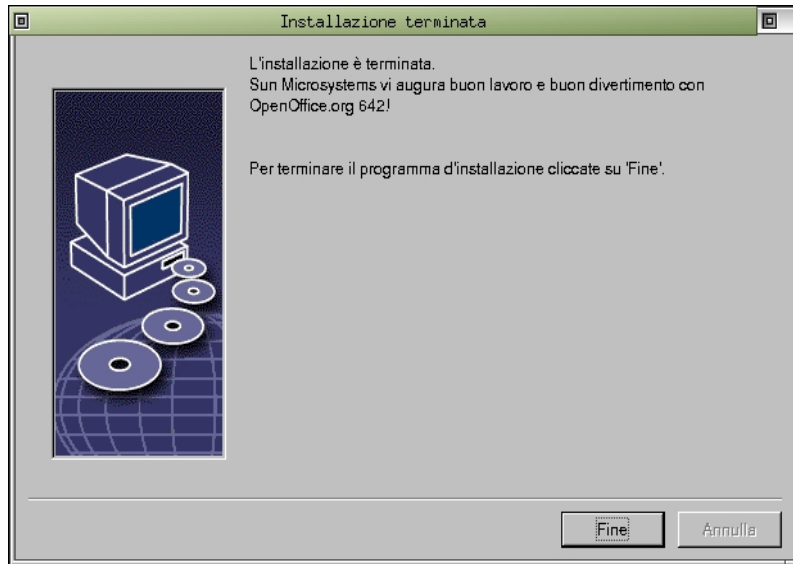
Inizio copia



Una volta iniziata la copia viene visualizzato l'avanzamento dell'installazione e una stima del tempo d'installazione residuo.

Termine dell'installazione

Al termine della procedura di copia e registrazione viene visualizzato il dialogo di chiusura.



- Per terminare l'installazione cliccate su **Fine**.

Avvio di OpenOffice.org



Per avviare OpenOffice.org in **Unix** andate alla cartella `OpenOffice.org1.0/program` o alla cartella locale di OpenOffice.org che si trova nella vostra cartella Home e avviate il programma con il comando

```
./soffice
```

Potete inserire la cartella `OpenOffice.org1.0/program` anche nel percorso per i programmi in **Unix**. Quindi con il comando "soffice" potete avviare OpenOffice.org da qualsiasi cartella. Per impostare la stampante predefinita attivate il programma di gestione stampanti **spadmin** descritto in Appendice.

Per aggiornare l'integrazione CDE dopo l'installazione nell'**ambiente operativo Solaris** dovete eseguire una volta il logout e quindi il login.



Al termine dell'installazione in **Windows** nel sottomenu Programmi / OpenOffice.org 1.0 del menu di avvio potete trovare i comandi per avviare i diversi moduli di OpenOffice.org che avete installato.

Durante l'installazione di OpenOffice.org nella cartella di avvio automatico del menu di avvio di **Windows** viene creato un collegamento alla funzione QuickStart di OpenOffice.org. Dopo un riavvio del sistema il QuickStart è disponibile sulla barra delle applicazioni.

Un clic con il tasto destro del mouse sul simbolo QuickStart consente di aprire un menu di contesto nel quale potete attivare diversi moduli di OpenOffice.org.

Per ulteriori informazioni sul funzionamento della funzione QuickStart consultate la voce della Guida "QuickStart".

Installazione in rete o Multi-Utente

Installazione server o Multi-Utente (Fase 1)

L'installazione in rete o Multi-Utente di OpenOffice.org avviene in due fasi. Effettuate il login innanzitutto come amministratore di sistema o come utente normale con i relativi diritti per il sistema o come root sul computer desiderato. Effettuate l'installazione completa in una cartella nella quale tutti gli utenti hanno i diritti d'accesso in lettura/scrittura. Se l'**installazione server** o Multi-Utente viene completata correttamente, ogni utente può effettuare il login al sistema e installare OpenOffice.org nella propria cartella Home.

Per iniziare la Fase 1 attivate il programma di setup dalla cartella d'installazione assegnando il parametro aggiuntivo `-net`.



L'installazione del server o Multi-Utente non è una versione di OpenOffice.org che può essere eseguita direttamente dall'amministratore del sistema o root. Se necessario dovete eseguire un'installazione workstation anche come amministratore di sistema o root.

Premesse per l'installazione

Per poter installare OpenOffice.org nella cartella della macchina di riferimento occorrono 250 MB di spazio libero. Durante l'installazione per i file temporanei sono necessari fino a 20 MB di ulteriore spazio. Al termine dell'installazione i file temporanei verranno eliminati automaticamente. Per Unix è necessario un volume di swap approssimativamente di 80 MB.

Avviare l'installazione



- Effettuate il login come amministratore del sistema o root.

- Passate all'interfaccia grafica di X-Windows a meno che questa vista non sia già stata attivata automaticamente.
- Passate alla cartella d'installazione di Openoffice.org tramite riga di comando in una finestra di terminale oppure tramite il file manager.
- Richiamate lo script d'installazione con il comando:

```
./setup -net
```

- Come alternativa, gli utenti Unix possono semplicemente usare lo script «install» dalla linea di comando per eseguire un'installazione non grafica. Provate :

```
./install - - help
```

per la sintassi



- Richiamate il programma setup.exe dalla relativa cartella d'installazione, quindi assegnate all'avvio il parametro /net.

Per avviare il programma d'installazione con un parametro aprite il menu Start nella barra di avvio e spostatevi sul comando **Esegui...** e digitate le seguenti righe nella casella di testo (con il pulsante **Sfogli...** è più facile trovare il file e inserire il percorso corretto):

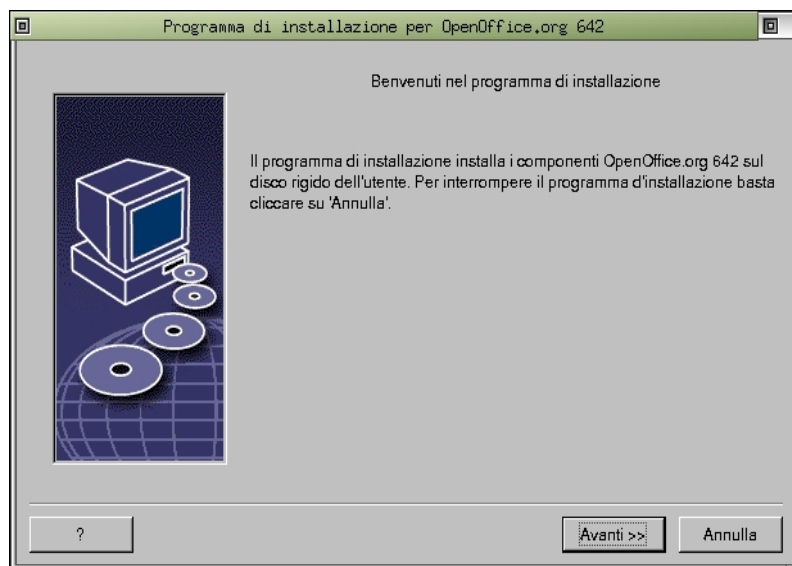
```
X:\<percorso di installazione>\setup.exe -net
```

(X indica l'unità di supporto che contiene la cartella da cui installerete OpenOffice.org).

Procedura d'installazione

Avvio

La prima finestra è il dialogo di benvenuto.

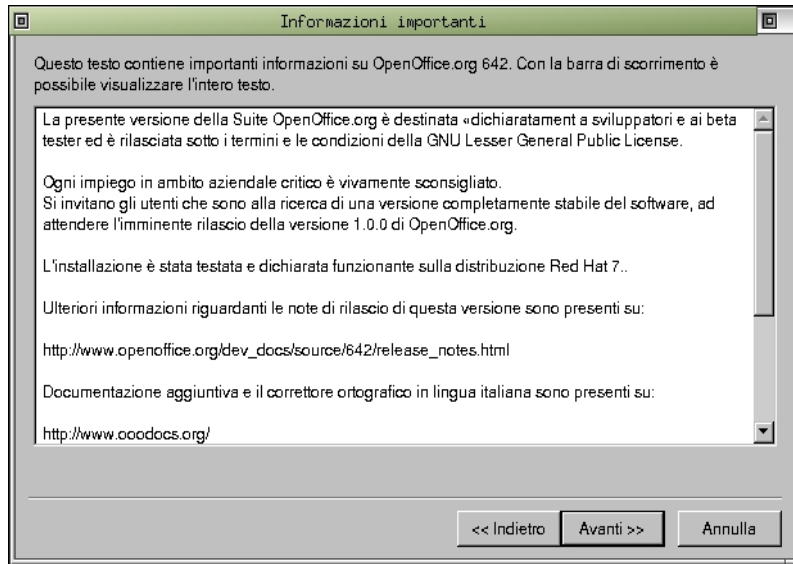


In molti dialoghi del programma d'installazione potete trovare il pulsante ?, che visualizza un breve testo guida sul dialogo corrente. Dopo aver letto il testo guida potete tornare al programma d'installazione con il pulsante **Indietro**. Non chiudete il testo guida con il pulsante di chiusura "x" in alto a destra poiché in questo modo verrebbe terminato il programma d'installazione.

- Confermate il dialogo di benvenuto cliccando il pulsante **Avanti**.

Informazioni importanti

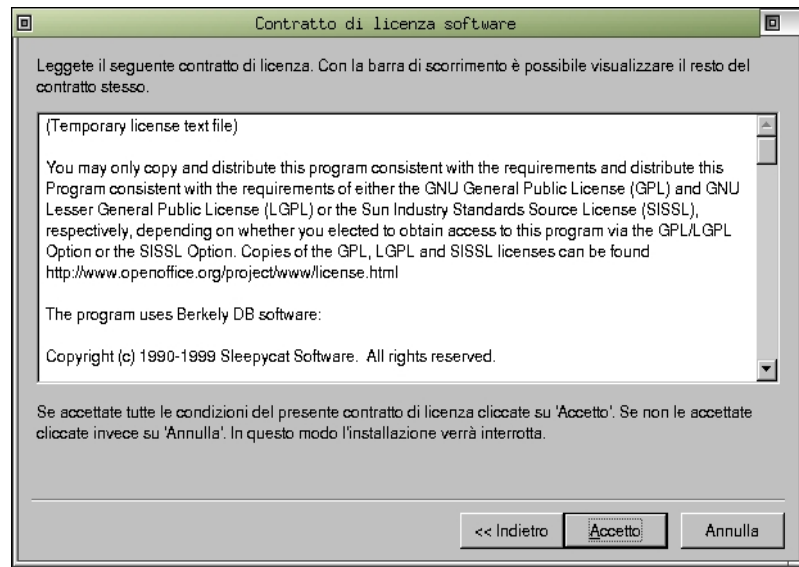
Viene visualizzata una finestra con il contenuto del file `readme.txt` (Windows) o `README` (Solaris e Linux). Dopo l'installazione potete aprire e leggere questi file nella cartella di OpenOffice.org.



- Leggete il testo e confermate con **Avanti**.

Contratto di licenza software

Il dialogo successivo mostra una finestra con gli accordi di licenza.

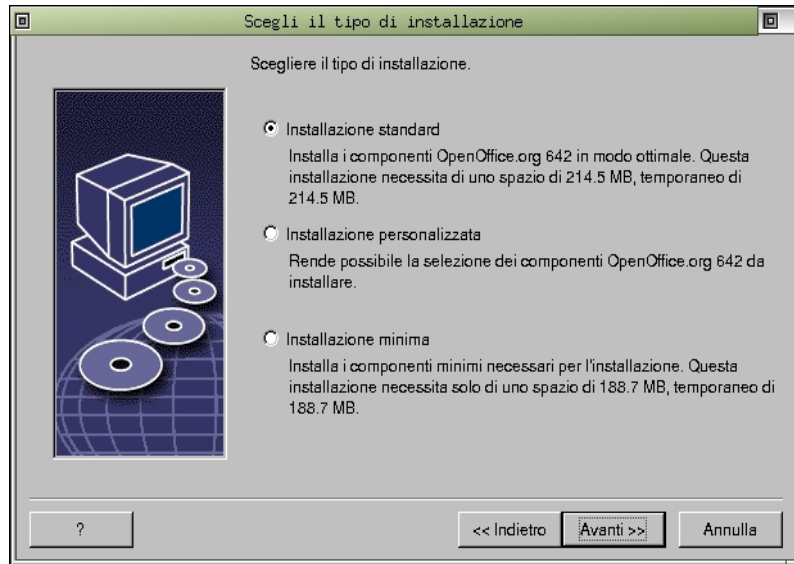


- Leggete attentamente i termini di questo contratto. Se siete d'accordo su tutti i punti cliccate su **Accetto** per proseguire l'installazione. Se non accettate quanto riportato nel contratto di licenza cliccate su **Annulla**. In questo caso OpenOffice.org non viene installato.

Tipo d'installazione

Il dialogo successivo del programma di setup di OpenOffice.org riguarda la scelta del tipo d'installazione.

La memoria necessaria qui visualizzata viene stimata in base alla dimensione dei cluster sul primo drive di destinazione sul quale è disponibile la memoria necessaria.

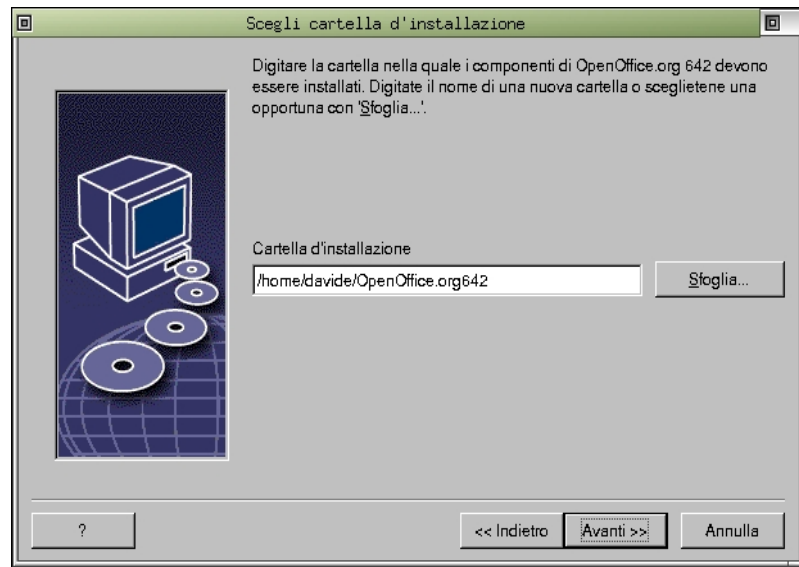


In caso d'installazione sul server di rete è necessario installare tutte le componenti di OpenOffice.org. Scegliete l'**installazione personalizzata**. Nel dialogo che segue scegliete una cartella mentre in quello successivo selezionate tutte le opzioni.

- Selezionate **Installazione personalizzata**.
- Per proseguire l'installazione cliccate su **Avanti**.

Cartella d'installazione

Segue un dialogo per la scelta della cartella d'installazione.



Nella parte superiore del dialogo viene visualizzato un elenco con i drive del sistema e le indicazioni relative ai MB di memoria richiesti per l'installazione e ai MB liberi. La memoria richiesta può variare in base alle diverse dimensioni dei cluster su drive diversi.

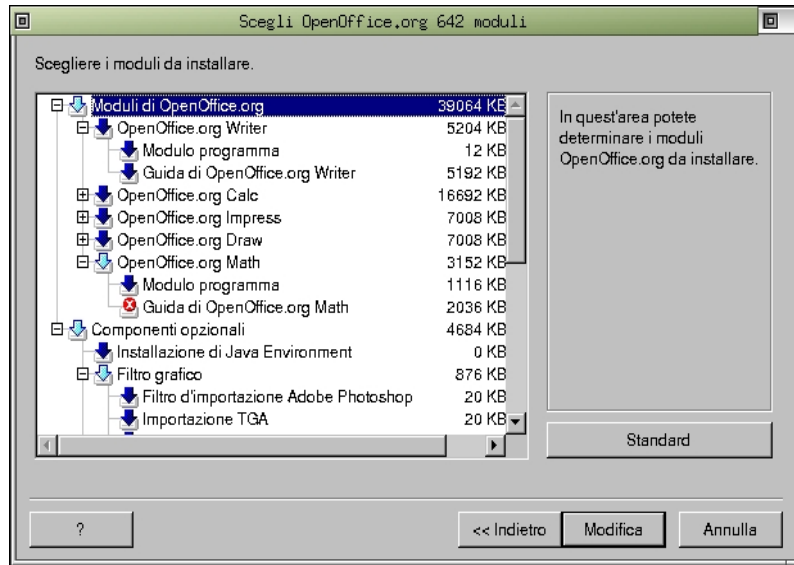
- Se preferite selezionare il percorso d'installazione utilizzando un dialogo di selezione cliccate su **Sfoggia**, altrimenti digitate il percorso direttamente nella casella di testo. Se la cartella indicata non esiste verrà creata automaticamente dopo una conferma. OpenOffice.org installa nella cartella indicata file e sottocartelle contenenti file.
- Per proseguire l'installazione cliccate su **Avanti**.



Selezionate una cartella in cui tutti gli utenti hanno diritti di lettura ed esecuzione, in modo tale che l'installazione workstation possa essere eseguita.

Selezione dei moduli

Se avete selezionato l'**Installazione personalizzata**, viene visualizzato un dialogo per la selezione dei moduli da installare.



Se la casellina accanto al nome del modulo è colorata questo modulo verrà installato. Se non volete installare un modulo, cliccate sulla casellina accanto al relativo nome. La casellina diventa grigia per indicare che questo modulo non viene installato e viene rimosso dall'installazione. Ogni clic sulla casellina consente di cambiarne il colore, da colorato a grigio e il relativo modulo unitamente a tutti i moduli secondari viene installato (colorato) o rimosso (grigio).

Se cliccate sul segno più accanto al nome di un modulo, viene visualizzato l'elenco dei moduli secondari. Anche questi possono essere installati o rimossi dall'installazione con un semplice clic del mouse. Se una voce contiene sia moduli da installare che moduli che da non installare, la casellina corrispondente è semitrasparente, come ad esempio la casellina dei filtri di testo di OpenOffice.org Writer, dato che è predefinita l'installazione di solo una parte dei molti filtri.

Cliccando il pulsante **Standard** tutte le selezioni verranno riportate alle preimpostazioni iniziali.

Le voci in rosso indicano che la componente viene installata comunque e che non può essere eliminata.

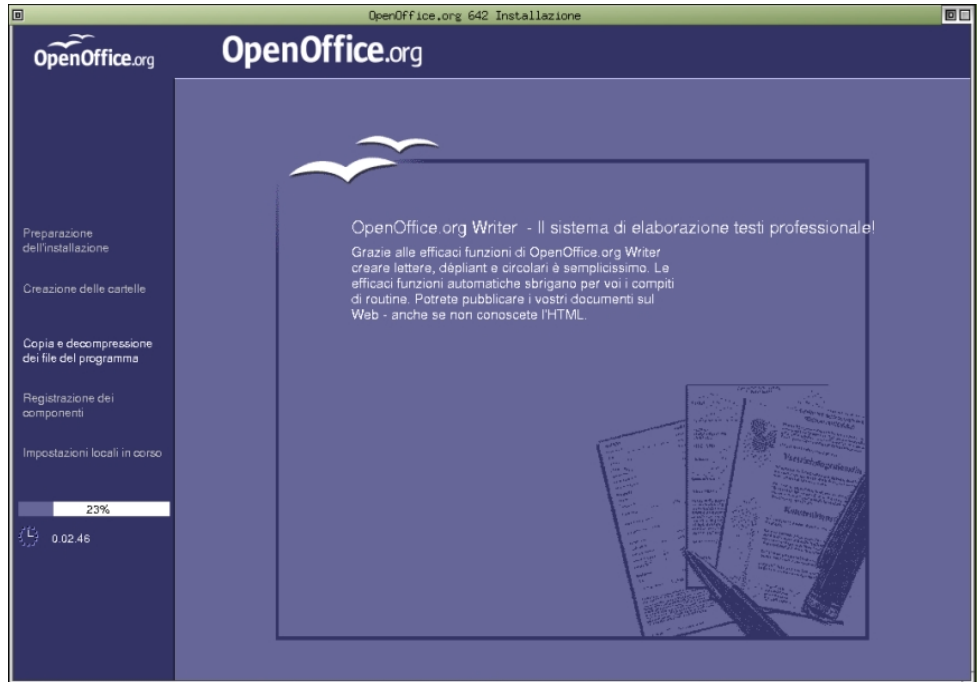
- Selezionate i moduli e i componenti che desiderate per l'installazione.
- Per proseguire l'installazione cliccate su **Avanti**.

Fine delle opzioni d'installazione

Un dialogo informa che sono state fornite tutte le indicazioni necessarie per la copia dei file di programma.

- Per proseguire l'installazione cliccate su **Installa**.

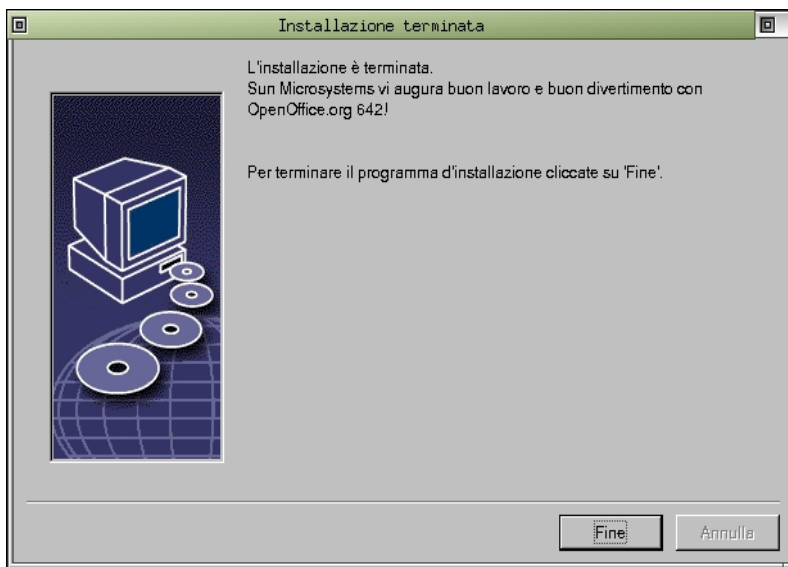
Inizio copia



Una volta iniziata la copia viene visualizzato l'avanzamento dell'installazione e una stima del tempo d'installazione residuo.

Termine dell'installazione

Al termine della procedura di copia e registrazione viene visualizzato il dialogo di chiusura.



- Per terminare l'installazione cliccate su **Fine**.

Successivamente ogni utente con l'aiuto dell'**installazione workstation** può installare OpenOffice.org nella sua cartella Home o sul suo disco fisso locale.



Se volete installare più volte OpenOffice.org quale installazione di server potete eliminare l'apertura automatica del dialogo di registrazione all'avvio di programma dopo l'installazione su workstation. Per maggiori dettagli consultate l'Appendice alla pagina .



Come amministratore di sistema potete attivare il programma di gestione stampanti **spadmin** sul server al fine di predefinire, tra l'altro, le impostazioni stampante per le singole installazioni degli utenti e per installare i font. Per maggiori informazioni su spadmin consultate l'Appendice.

Installazione workstation

Ogni utente può eseguire un'installazione workstation con il suo nome attivando il programma d'installazione dall'installazione denominata Fase 1.

Premesse per l'installazione

Sono necessari all'incirca da 2 a 4 MB di spazio libero sul disco rigido in cui desiderate installare OpenOffice.org.

Avviare l'installazione

Premessa indispensabile per l'esecuzione di un'installazione Fase 1 è che l'installazione server sia eseguita correttamente come descritto nel paragrafo Installazione server o Multi-Utente (Fase 1) a pagina 27.



Se avete installato una versione precedente di OpenOffice.org, vi preghiamo di verificare se i seguenti dati sono disponibili:

- `.sversionrc` nella cartella Home **di Unix** oppure
- `sversion.ini` nella cartella dell'utente di **Windows**

Il file indica il percorso e il numero della versione di OpenOffice.org già installata. Se il programma installato ha lo stesso numero di versione di quello da installare è necessario, prima di procedere, deinstallare la versione precedente di OpenOffice.org.

- Effettuate il login nel sistema con il vostro nome utente.



- Passate all'interfaccia grafica di X-Windows.
- Aprite una finestra del terminale e spostatevi nella riga dei comandi nel percorso dell'installazione di rete sul server e da qui passate nel programma della sottocartella. Se avete eseguito l'installazione server nella cartella `/opt/OpenOffice.org1.0`, questo può essere fatto con il comando:

```
cd /opt/OpenOffice.org1.0/program
```
- Richiamate lo script d'installazione con il comando

```
./setup
```



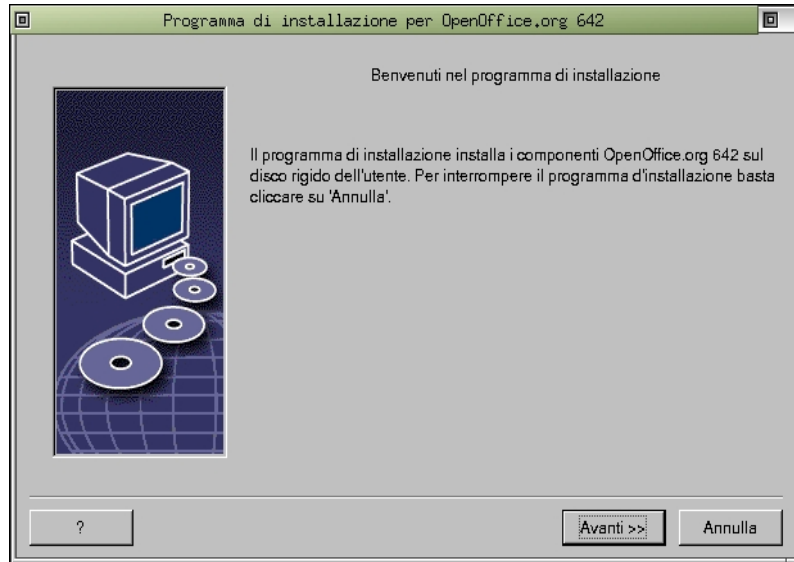
- Richiamate il programma `setup.exe` dalla cartella d'installazione in rete sul server.

In Windows, ad esempio, potete usare l'Esplora risorse di Windows per richiamare il programma di `setup`.

Procedura d'installazione

Avvio

La prima finestra è il dialogo di benvenuto.

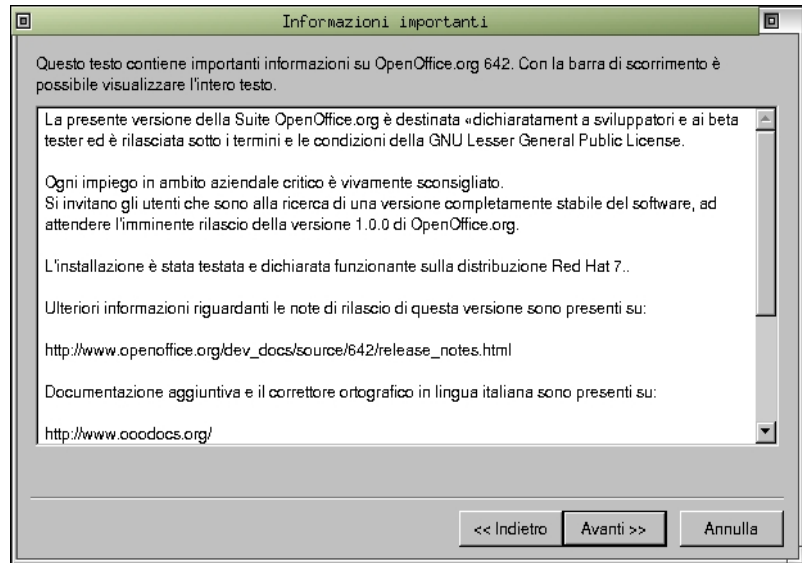


In molti dialoghi del programma d'installazione potete trovare il pulsante **?**, che visualizza un breve testo guida sul dialogo corrente. Dopo aver letto il testo guida potete tornare al programma d'installazione con il pulsante **Indietro**. Non chiudete il testo guida con il pulsante di chiusura "x" in alto a destra poiché in questo modo verrebbe terminato il programma d'installazione.

- Confermate il dialogo di benvenuto cliccando il pulsante **Avanti**.

Informazioni importanti

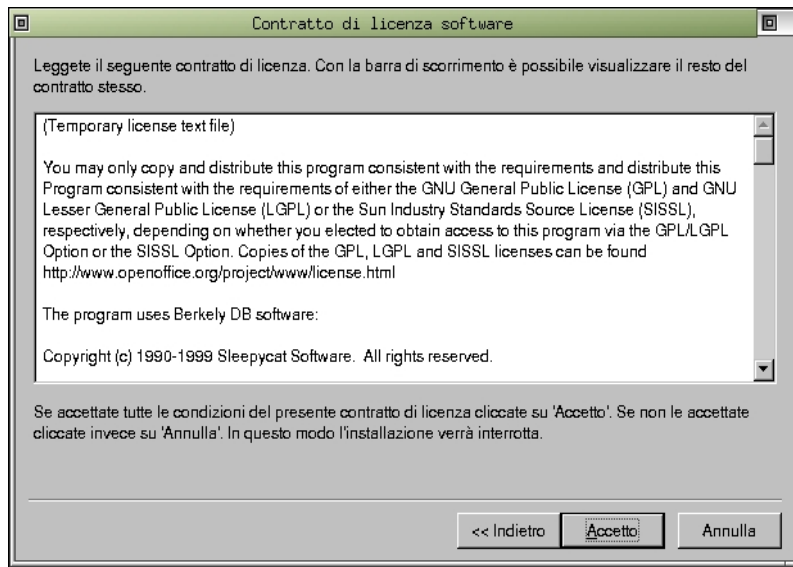
Viene visualizzata una finestra con il contenuto del file `readme.txt` (Windows) o `README` (Solaris e Linux). Dopo l'installazione potete aprire e leggere questi file nella cartella di OpenOffice.org.



- Leggete il testo e confermate con **Avanti**.

Contratto di licenza software

Il dialogo successivo mostra una finestra con gli accordi di licenza.



- Leggete attentamente i termini di questo contratto. Se siete d'accordo su tutti i punti cliccate su **Accetto** per proseguire l'installazione. Se non accettate quanto riportato nel contratto di licenza cliccate su **Annulla**. In questo caso OpenOffice.org non viene installato.

Dati utente

Viene visualizzato il dialogo **Introduci dati utente**.

The image shows a dialog box titled "Introduci dati utente". It contains the following fields and controls:

- Azienda: text input field
- Nome/Cognome/Iniziali: text input field with a dropdown menu showing "davic"
- Via: text input field
- C.A.P./Località: text input field
- Paese: dropdown menu showing "Italia"
- Titolo/Posizione: text input field
- Telefono (priv.): text input field
- Telefono (uff.): text input field
- Fax: text input field
- eMail: text input field
- ? button
- << Indietro button
- Avanti >> button
- Annulla button

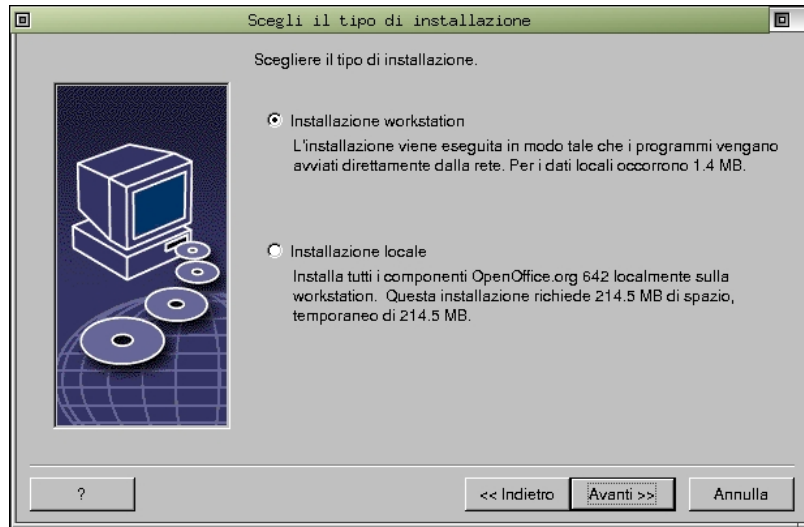
- **Digitate i vostri dati personali.**

I dati qui indicati vengono usati, ad esempio, dai comandi di campo in OpenOffice.org per inserire automaticamente il vostro nome nei modelli di lettere o fax.

Potete aprire questo dialogo anche in un secondo momento con il comando di menu **Strumenti - Opzioni - OpenOffice.org** come scheda **Dati utente**.

- **Cliccate su Avanti per proseguire con l'installazione.**

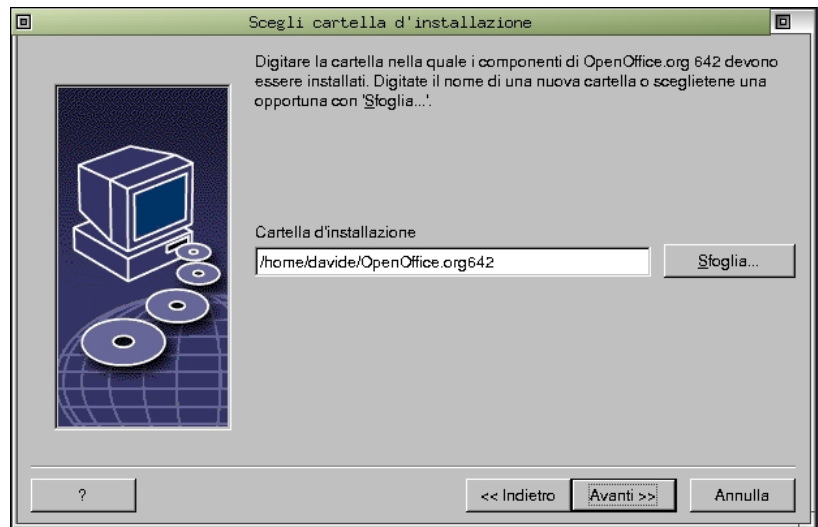
Tipo d'installazione



- Selezionate per l'installazione utente l'opzione **installazione workstation**. Vengono installati solo i file che contengono dati variabili per un utente.
L'installazione locale consente di installare OpenOffice.org localmente, l'installazione server agisce da sorgente.
- Per proseguire l'installazione cliccate su **Avanti**.

Cartella d'installazione

Segue un dialogo per la scelta della cartella d'installazione.



Nella parte superiore del dialogo viene visualizzato un elenco con i drive del sistema e le indicazioni relative ai MB di memoria richiesti per l'installazione e ai MB liberi. La memoria richiesta può variare in base alle diverse dimensioni dei cluster su drive diversi.

- Se preferite selezionare il percorso d'installazione utilizzando un dialogo di selezione cliccate su **Sfoggia**, altrimenti digitate il percorso direttamente nella casella di testo. Se la cartella indicata non esiste verrà creata automaticamente dopo una conferma. OpenOffice.org installa nella cartella indicata file e sottocartelle contenenti file.
- Per proseguire l'installazione cliccate su **Avanti**.

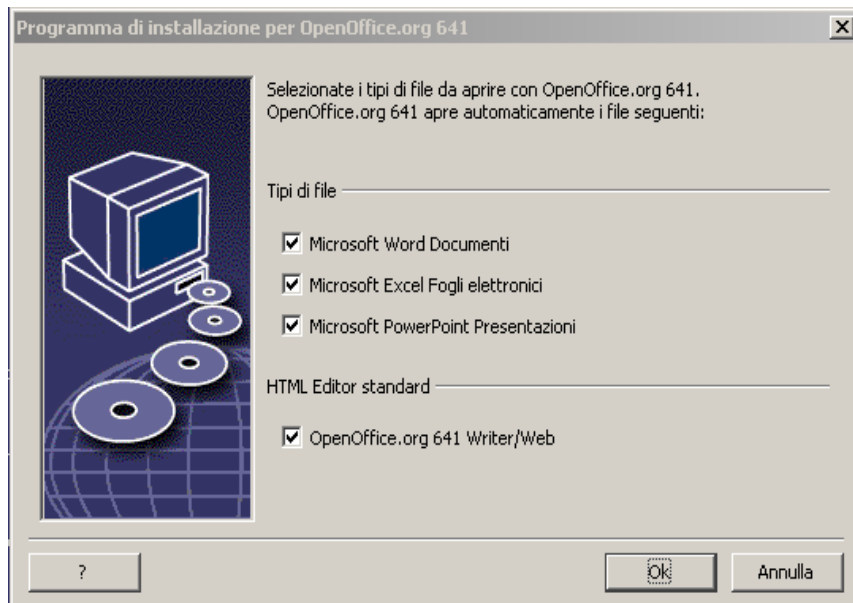
Fine delle opzioni d'installazione

Un dialogo informa che sono state fornite tutte le indicazioni necessarie per la copia dei file di programma.

- Per proseguire l'installazione cliccate su **Installa**.

Assegnare i tipi di file

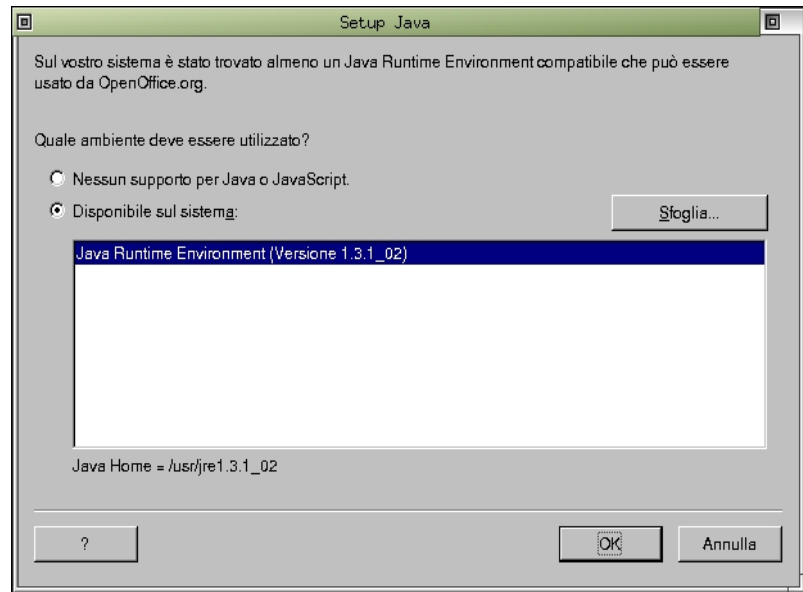
Nel dialogo seguente potete selezionare i tipi di dati **supplementari** da aprire con OpenOffice.org. OpenOffice.org verrà impostato nel sistema operativo come programma standard per i tipi di dati corrispondenti.



- Selezionate i **tipi di file** che OpenOffice.org deve aprire in aggiunta ai propri.
- Se volete utilizzare OpenOffice.org come editor standard per i file HTML (pagine Web) selezionate il campo sotto **Editor standard HTML**. Questa impostazione si riferisce solo all'elaborazione dei file HTML. Per aprire questi file potete servirvi, come di consueto, del vostro browser (ad esempio Netscape).
- Fate clic su **OK**

Java(tm) Runtime Environment

Viene visualizzato un dialogo che mostra le versioni del Java Runtime Environment presenti nel sistema.



Selezionate il Java Runtime Environment da utilizzare con OpenOffice.org. I file richiesti sono relativi alla versione 1.3.1 o superiore. Se avete installato una versione più recente non è necessario installare quella fornita, sempre che OpenOffice.org riconosca la versione installata come **verificata**.

- Scegliete l'opzione voluta e cliccare su **OK**.

Inizio copia



Una volta iniziata la copia viene visualizzato l'avanzamento dell'installazione e una stima del tempo d'installazione residuo.

Avvio di OpenOffice.org



Per avviare OpenOffice.org in **Unix** andate alla cartella `OpenOffice.org1.0/program` o alla cartella locale di OpenOffice.org che si trova nella vostra cartella Home e avviate il programma con il comando

```
./soffice
```

Potete inserire la cartella `OpenOffice.org1.0/program` anche nel percorso per i programmi in **Unix**. Quindi con il comando "soffice" potete avviare OpenOffice.org da qualsiasi cartella. Per impostare la stampante predefinita attivate il programma di gestione stampanti **spadmin** descritto in Appendice.

Per aggiornare l'integrazione CDE dopo l'installazione nell'**ambiente operativo Solaris** dovete eseguire una volta il logout e quindi il login.



Al termine dell'installazione in **Windows** nel sottomenu Programmi / OpenOffice.org 1.0 del menu di avvio potete trovare i comandi per avviare i diversi moduli di OpenOffice.org che avete installato.

Durante l'installazione di OpenOffice.org nella cartella di avvio automatico del menu di avvio di **Windows** viene creato un collegamento alla funzione QuickStart di OpenOffice.org. Dopo un riavvio del sistema il QuickStart è disponibile sulla barra delle applicazioni.

Un clic con il tasto destro del mouse sul simbolo QuickStart consente di aprire un menu di contesto nel quale potete attivare diversi moduli di OpenOffice.org.

Per ulteriori informazioni sul funzionamento della funzione QuickStart consultate la voce della Guida "QuickStart".

Appendice

Installazione Automatizzata sotto Unix

Esiste uno speciale script d'installazione disponibile per aiutare nell'automatizzazione della fase d'installazione di OpenOffice.org su Unix. Può essere usato per installare OpenOffice.org dalla linea di comando con o senza interfaccia grafica. Lo script d'installazione `install` serve per eseguire delle installazioni multi-utente di OpenOffice.org (lo standard per Unix / Linux) e supporta i seguenti argomenti dalla linea di comando:

<code>--help</code>	mostra il messaggio d'aiuto
<code>--version</code>	Mostra la versione di OpenOffice.org che si sta per installare
<code>--prefix=PREFIX</code>	Installa OpenOffice.org in PREFIX (l'impostazione di default è <code>\$oo_default_prefix</code>)
<code>--single</code>	Esegue un'installazione mono-utente di OpenOffice.org (l'impostazione di default è l'installazione in rete)
<code>--interactive</code>	Installa OpenOffice.org utilizzando la modalità interattiva

Esempio

```
./install --prefix=/opt
```

esegue un'installazione multi-utente / network Fase 1 di OpenOffice.org nella directory `/opt`.

Nota: I singoli utenti devono ugualmente eseguire un'installazione **Workstation** prima di essere in grado di usare OpenOffice.org. **Comunque**, l'installazione Workstation partirà **automaticamente** la prima volta che l'utente tenterà di utilizzare OpenOffice.org.

Impostare la stampante, il fax e i font in ambiente Unix

In ambiente Unix viene fornito il programma per la gestione della stampante `spadmin`. Il programma facilita le operazioni di configurazione della stampante, del fax e dei font per il corretto funzionamento con OpenOffice.org.

La Printer Administration Utility `spadmin` viene richiamata nel modo seguente:

- Passate alla cartella `OpenOffice.org1.0/program`
- Digitate:

```
./spadmin
```

Dopo l'avvio, compare la finestra della Printer Administration Utility `spadmin` nella quale si possono effettuare tutte le impostazioni importanti.

Se effettuate un'installazione in rete, l'**amministratore di sistema** effettua il login come utente `root` e lancia il programma di gestione stampante `spadmin`. In questo modo crea un file generico di configurazione della stampante valido per tutti gli utenti `OpenOffice.org1.0/share/psprint/psprint.conf`. Tutte le modifiche apportate sono immediatamente disponibili per tutti gli utenti in OpenOffice.org.

L'amministratore di sistema è in grado di aggiungere anche documenti per tutti gli utenti durante l'installazione in rete. Tuttavia i documenti sono disponibili soltanto dopo il riavvio di OpenOffice.org.

Impostazione di stampanti in Unix

In ambiente Unix OpenOffice.org offre un supporto diretto solo per le stampanti PostScript. Le altre stampanti devono essere configurate come descritto nella sezione **Driver stampanti di OpenOffice.org**. OpenOffice.org mette a disposizione una stampante provvista di driver standard per ogni coda di sistema in maniera automatica. Se desiderate sfruttare tutte le caratteristiche della stampante potete aggiungere altre stampanti.

Aggiungere una stampante

1. Cliccate sul pulsante **Nuova stampante**.
2. Selezionate l'opzione **Aggiungi una nuova stampante** e cliccate su **Avanti**.
3. Selezionate il driver per la stampante. Se non utilizzate nessuna stampante PostScript o il modello non è incluso fra i driver standard, utilizzate il driver "Stampante generica" o procedete come riportato di seguito. In quest'area potete aggiungere anche nuovi driver cliccando su **Importa**. Potete anche rimuovere il driver che non è più necessario premendo **Elimina** (vedi sotto). Quindi cliccate su **Avanti**.
4. Selezionate una riga di comando con la quale è possibile effettuare una stampa (ad esempio `lp -d my_queue`). Quindi cliccate su **Avanti**.
5. Assegnate un nome alla stampante e stabilite se utilizzarla come stampante standard. Cliccate sul pulsante **Crea**.
6. Per effettuare la stampa di una pagina di prova cliccate su **Pagina di prova**. Se la pagina di prova non viene stampata o non viene stampata correttamente, controllate le impostazioni come descritto nella sezione **Modificare le impostazioni della stampante**.

Da ora in poi la nuova stampante è disponibile in OpenOffice.org.

Driver di stampa in OpenOffice.org

- Se installate una stampante priva di supporto PostScript, dovete configurare il sistema in modo tale che il PostScript possa essere convertito nel linguaggio della stampante. Consigliamo di utilizzare un software generico per la conversione del PostScript, come ad esempio Ghostscript (<http://www.cs.wisc.edu/~ghost/>).

In questo caso si consiglia di configurare la "stampante generica". Vi consigliamo di controllare attentamente le impostazioni dei bordi pagina. Le informazioni necessarie sono disponibili nelle seguenti sezioni.

- Se disponete di una stampante PostScript, vi consigliamo sempre di installare il file di descrizione adatto alla stampante (PostScript Printer Definition - PPD) per poter utilizzare l'opzione del cassetto di alimentazione carta, un'unità di stampa duplex e tutti i caratteri installati. Potete utilizzare anche il driver generico per le stampanti, poiché include i dati più importanti e risulta valido

per la maggior parte delle stampanti. In questo caso dovete rinunciare all'opzione dei cassettei d'alimentazione carta e impostare i margini in maniera corretta.

Alcuni file PPD sono installati in maniera standard. Se non è installato nessun file PPD adatto alla stampante, sono disponibili diversi file PPD all'indirizzo <http://www.adobe.com/products/printerdrivers/winppd.html>. Potete anche richiedere informazioni sui file PPD presso il produttore della stampante. Decomprimete il driver corretto e installatelo nel sistema con spadmin. Procedete come riportato di seguito:

I driver si possono importare o eliminare durante l'installazione di una nuova stampante.

- Per importare nuovi driver cliccate su **Importa** nel dialogo relativo alle opzioni dei driver. Con il pulsante **Cerca** potete scegliere la directory in cui avete decompresso i file PPD. Nella casella di riepilogo **Selezione driver** selezionate i driver di stampa che desiderate installare e cliccate di seguito su **OK**.
- Per eliminare un driver di stampa selezionate il driver e cliccate sul pulsante **Elimina**. Vi invitiamo a prestare attenzione a non eliminare il driver per stampanti generiche e a prendere in considerazione il fatto che i driver eliminati non possono più essere resi disponibili nemmeno agli altri utenti che utilizzano la stessa installazione di rete.
- Se la stampante dispone di più font rispetto ai consueti caratteri PostScript Standard, dovete caricare anche i file AFM da aggiungere ai caratteri presenti. Copiate i file AFM in `OpenOffice.org1.0/share/psprint/fontmetric` dell'installazione OpenOffice.org o in `OpenOffice.org1.0/user/psprint/fontmetric` dell'installazione utente. I file AFM sono disponibili all'indirizzo <ftp://ftp.adobe.com/pub/adobe/type/win/all/afmfiles/>.

Modificare le impostazioni della stampante

Nel programma d'amministrazione stampanti spadmin selezionate la stampante nella casella di riepilogo **Stampanti installate** e cliccate su **Proprietà**. Viene visualizzato il dialogo **Proprietà** con numerose schede. In questa area potete stabilire le impostazioni che sono disponibili sulla base del file PPD relativo alla stampante selezionata.

- Nella scheda selezionate **Comando**. Potete rimuovere dalla lista i comandi superflui con il pulsante **Elimina**.
- Nella scheda **Carta** potete impostare la dimensione della carta e la risoluzione da usare normalmente con la stampante.
- Nella scheda **Apparecchio** attivate le opzioni speciali della stampante. Se la stampante è in grado di stampare solo in bianco e nero, impostate alla voce **Colore** "Toni di grigio" al posto di "Colore". Se il passaggio ai toni di grigio porta a risultati insoddisfacenti, potete selezionare "colore" alla voce **Colore** affidando la conversione alla stampante o all'emulatore PostScript. Inoltre in questa scheda potete impostare la precisione con cui vengono indicati i colori e il livello di PostScript.
- La scheda **Sostituzione carattere** consente di selezionare un tipo di carattere di stampa disponibile per la stampante per ogni font installato sul computer. In questo modo sussiste la possibilità di mantenere sensibilmente più ridotte le quantità di informazioni che devono essere inviate alla stampante. La sostituzione carattere può essere attivata o disattivata per ogni singola stampante.
- Inoltre, se usate il driver di stampante generico, dovrete impostare correttamente anche i margini (il bordo non stampabile) in modo da evitare che la stampa in seguito venga tagliata. A questo proposito andate alla scheda **Ulteriori impostazioni**. Nel campo **Commento** potete digitare una descrizione che comparirà anche nel dialogo **Stampa**.

Alcune di queste impostazioni possono essere configurate anche nel dialogo **Stampa** o nel dialogo **Impostazioni stampante** in OpenOffice.org premendo il pulsante **Proprietà** per Documento/Stampa.

Rinominare o eliminare la stampante

- Selezionate una stampante dalla casella di riepilogo **Stampanti installate**.
- Per rinominare la stampante selezionata cliccate il pulsante **Rinomina**. Nel dialogo visualizzato di seguito assegnatele un nome idoneo e cliccate su OK. Il nome deve essere univoco e scelto in modo tale da poter riconoscere la stampante e l'applicazione. I nomi delle stampanti devono risultare uguali per tutti gli utenti in modo che, quando si scambiano i documenti, la stampante rimanga invariata nel caso in cui sia installata con lo stesso nome presso il destinatario.
- Per eliminare la stampante selezionata cliccate su **Elimina**. La stampante standard o una stampante che è stata aggiunta dall'amministratore di sistema durante un'installazione di rete non può essere eliminata da questo dialogo.

Scelta di una stampante standard

- Per definire la stampante selezionata nella casella di riepilogo **Stampanti installate** come stampante predefinita, fate doppio clic sul nome della stampante o cliccate sul pulsante **Standard**.

Installazione di un fax

Se sul vostro sistema è installato un software fax funzionante, come ad esempio Efax o HylaFax, con OpenOffice.org si potranno anche inviare fax in modo semplice e comodo.

1. Cliccate su **Nuova Stampante**. Viene visualizzato il dialogo **Aggiungi stampante**.
2. Selezionate **Aggiungi un fax**. Cliccate su **Avanti**.
3. Stabilite se utilizzare il driver standard o un altro driver di stampa. Cliccate su **Avanti**. Se non utilizzate il driver standard, selezionate il driver appropriato e cliccate su **Avanti**.
4. Nel dialogo successivo impostate una riga di comando con la quale indicare il Fax. Per ogni fax che viene inviato nella riga di comando "(TMP)" avviene la sostituzione con un file temporaneo e "(PHONE)" con il numero di telefono del dispositivo fax del destinatario. Se appare "(TMP)" nella riga di comando, il

codice Postscript viene trasmesso in un file o altrimenti mediante l'immissione standard (cioè come pipe). Infine cliccate su **Avanti**.

5. Assegnate un nome al nuovo dispositivo stampante-fax e stabilite se i numeri di telefono riportati con una speciale formattazione di testo (vedi di seguito) debbano essere eliminati o meno dalla stampa. Cliccate su **Crea**.

Da questo momento potete inviare facilmente i fax stampandoli con la stampante appena creata.

Nel documento digitate il numero di fax come testo. Potete immettere anche un comando di campo che rilevi i numeri di fax dal database corrente. I numeri di fax devono essere preceduti in qualsiasi caso dai caratteri @@# e seguiti dai caratteri @@. L'immissione @@#040123456@@ è perciò valida.

Se questi caratteri, incluso il numero di telefono, non devono essere stampati, attivate in **Proprietà** nella scheda **Comando** l'opzione **Numero di fax eliminato dalla copia**. Se nel documento non viene riportato nessun numero di telefono, quest'ultimo viene richiesto in un dialogo visualizzato dopo il processo di stampa.

In OpenOffice.org potete anche attivare un pulsante per l'invio ad un fax predefinito. Cliccate con il pulsante destro del mouse sulla barra delle funzioni, aprite il sottomenu menu **Pulsanti visibili** dal menu a discesa e cliccate sul pulsante **Invia fax standard**. In **Strumenti - Opzioni - Documento di testo - Stampa** potete configurare il fax da utilizzare utilizzando questo pulsante.

Vi invitiamo a fare attenzione e generare per ogni fax un'operazione di stampa distinta, in modo da evitare che il primo destinatario riceva tutti i fax. Nel dialogo **File - Stampa in serie** selezionate l'opzione **Stampante** e poi **Crea singoli ordini di stampa**.

Inserimento di PostScript con convertitori PDF

Se sul computer è installato un PostScript con convertitore PDF, come ad esempio Ghostscript o Adobe Acrobat Distiller(TM), potete generare con OpenOffice.org documenti PDF in maniera facile e pratica.

1. Cliccate su **Nuova Stampante**. Viene visualizzato il dialogo **Aggiungi stampante**.
2. Selezionate **Aggiungi un convertitore PDF**. Cliccate su **Avanti**.
3. Stabilite se desiderate utilizzare il driver standard, il driver di "Acrobat Distiller" o un altro driver. Cliccate su **Avanti**. Se non utilizzate il driver

standard o il driver di "Acrobat Distiller", selezionate il driver appropriato e cliccate su **Avanti**.

4. Nel dialogo successivo assegnate una riga di comando che indica il convertitore PostScript->PDF. Inoltre in quest'area indicate la cartella in cui salvare i PDF generati. Se non specificate una cartella, viene utilizzata la cartella dell'utente. Per ogni documento PDF creato nella riga di comando "(TMP)" avviene la sostituzione con un file temporaneo e "(OUTFILE)" con il file target il cui nome viene generato a partire dai nomi dei documenti. Se appare "(TMP)" nella riga di comando, il codice Postscript viene trasmesso in un file o altrimenti mediante l'immissione standard (cioè come pipe). Se Ghostscript o Adobe Acrobat Distiller si trovano nel percorso di ricerca, potete utilizzare una delle righe di comando preimpostate. Cliccate su **Avanti**.
5. Assegnate un nome al nuovo convertitore PDF. Cliccate su **Crea**.

Da questo momento potete generare facilmente documenti PDF stampandoli con il convertitore appena installato.

Impostazione dei font in Unix

Quando lavorate con OpenOffice.org vi accorgete dell'offerta diversa di font a seconda del tipo di documento. Ciò dipende dal fatto che vengono offerti solo i font che hanno senso per il caso applicativo in questione.

- Per questo motivo in un documento di testo, nel box di scelta dei font compariranno solo quei font che possono anche essere stampati, poiché si presuppone che si intenda stampare i propri documenti su carta.
- Con i documenti HTML o con il Layout Online vengono proposti solo font disponibili e visualizzabili sullo schermo.
- Nei fogli elettronici e nei disegni verranno invece offerti sia i font che possono essere stampati sia quelli che possono essere rappresentati sullo schermo.

OpenOffice.org cerca di effettuare la visualizzazione su schermo in maniera tale che corrisponda alla stampa (WYSIWYG). Gli eventuali problemi che possono presentarsi impiegando diversi font vengono riportati nel dialogo **Formato - Carattere** sul margine inferiore.

Aggiungere Font

In OpenOffice.org potete integrare tipi di font supplementari. I font integrati in questo modo sono disponibili solo per OpenOffice.org e possono essere utilizzati con diversi Xserver senza doverli installare su questi ultimi. Se desiderate rendere disponibili i font anche per altri programmi, si consiglia di procedere come di solito aggiungendo i caratteri all'Xserver. OpenOffice.org è in grado di visualizzare e stampare sia i caratteri PostScript Type1 sia i font TrueType (incluse le raccolte TrueType).

Per integrare ulteriori font in OpenOffice.org procedete come indicato di seguito:

1. Avviate spadmin.
2. Selezionate il pulsante **Font**.
3. A questo punto nel dialogo che viene visualizzato sono riportati tutti i font importati per OpenOffice.org. In questa sezione potete eliminare i font selezionati con il pulsante **Elimina** o integrare nuovi tipi di carattere con il pulsante **Aggiungi**.
4. Cliccate su **Aggiungi**. Viene visualizzato il dialogo **Importa font**.
5. Specificate la cartella dalla quale desiderate importare i font. Cliccate sul pulsante ... e selezionate nel dialogo la cartella o digitatela direttamente.
6. A questo punto viene visualizzato un elenco di font contenuti nella cartella. Selezionate tutti i font che desiderate importare. Se desiderate importare tutti i font, cliccate sul pulsante **Seleziona tutto**.
7. La casella di controllo **Crea solo Softlink con l'importazione** vi consente di stabilire se i font debbano essere copiati nella cartella di OpenOffice.org o debbano essere creati solamente dei Link simbolici nella stessa. Se i font da importare si trovano su un supporto non sempre disponibile (come ad esempio un CD-ROM), consigliamo di copiare i tipi di carattere.
8. Cliccate sul pulsante **OK**. A questo punto vengono importati i font.

Se effettuate un'installazione in rete, vi consigliamo di installare innanzitutto i font. Se non disponete di nessuna autorizzazione alla scrittura, i font vengono installati nell'installazione utente in modo tale che solo l'utente che ha effettuato l'installazione ne abbia l'accesso.

Eliminare i font

Per eliminare nuovamente i font, procedete come indicato di seguito:

1. Avviate spadmin.
2. Selezionate il pulsante **Font**.
3. Nel dialogo che viene visualizzato sono riportati tutti i font importati per OpenOffice.org. Selezionate i font che desiderate eliminare e cliccate sul pulsante **Elimina**.

Potete rimuovere solo i tipi di carattere che sono stati importati per OpenOffice.org.

Rinominare i font

I font importati per OpenOffice.org possono essere anche rinominati. Questa opzione è utile soprattutto per quei font che presentano vari nomi localizzati (come nel caso di un nome inglese e un nome giapponese). Esistono anche font che hanno nomi illeggibili e potete cambiarli con nomi più convenienti.

1. Avviate spadmin
2. Selezionate il pulsante **Font**.
3. Selezionate i font che desiderate rinominare e cliccate sul pulsante **Rinomina**.
4. A questo punto viene visualizzato un dialogo in cui è necessario specificare un nuovo nome. Se il font presenta diversi nomi, questi sono indicati come proposte nella casella combinata nella quale è necessario digitare il nuovo nome.
5. Cliccate su **OK**.

Se selezionate diversi font per procedere alle operazioni di rinomina, viene visualizzato un dialogo distinto per ogni tipo di carattere scelto.

Se avete selezionato una TrueType Collection (TTC), viene visualizzato un dialogo per ogni singolo font contenuto nelle diverse raccolte.

Installazione di una patch nell'ambiente operativo Solaris(tm)

Per la corretta installazione devono essere installate le patch di sistema descritte al capitolo Requisiti di sistema a pagina 9. Per l'installazione di una patch di sistema procedete come descritto nel seguente esempio della patch #106327-08. In questo esempio diamo per scontato che la patch disponibile sia compressa in un file, ad esempio dopo il download da <http://sunsolve.sun.com>

1. Login al sistema con diritti Root:

```
su -
```

2. Create una cartella temporanea per la decompressione del file patch compresso, ad esempio **/tmp/patch**.

```
mkdir /tmp/patch
```

3. Copiate il file patch compresso nella cartella ed eseguite la decompressione:

```
unzip 106327-08.zip
```

4. Installate la patch con il comando **patchadd**:

```
patchadd 106327-08
```

5. Al termine dell'installazione potete eliminare la cartella temporanea:

```
rm -rf /tmp/patches
```

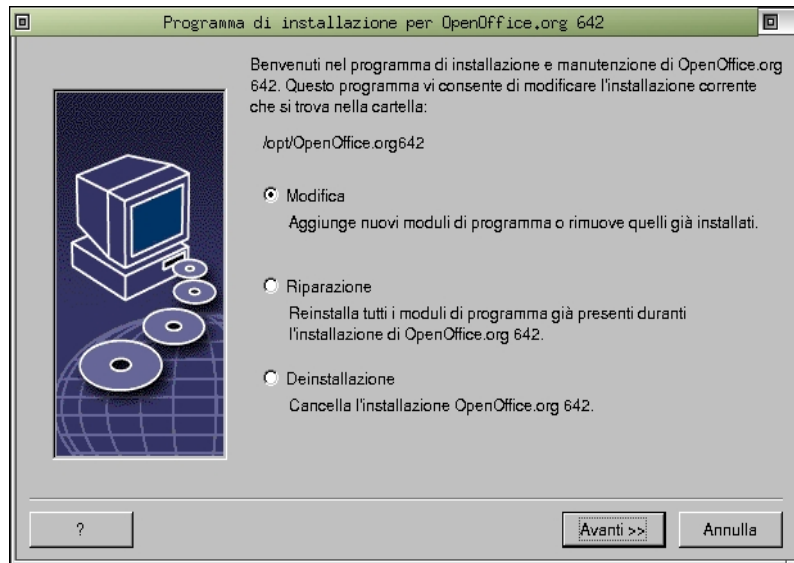


I comandi **showrev -p** o **patchadd -p** consentono di visualizzare l'elenco delle patch già installate nel sistema. Il comando **patchrm** consente di deinstallare una patch.

Modificare l'installazione di OpenOffice.org

Se dopo aver installato OpenOffice.org si richiama il programma di setup, nel suo primo dialogo vi offrirà la possibilità di modificare, di riparare o di eliminare del tutto l'installazione esistente.

Se il programma d'installazione riconosce uno OpenOffice.org installato vi offre l'opzione per riparare la versione sul disco fisso.



Modifica

Se selezionate l'opzione **Modifica** viene visualizzato lo stesso dialogo dell'installazione personalizzata in cui potete scegliere quali moduli di OpenOffice.org devono essere aggiunti o rimossi.

I componenti di OpenOffice.org non installati sono contrassegnati da caselline grigie. Se cliccate su una casellina grigia, questa diventa colorata per indicare che questo componente viene installato.

I componenti già installati sono contrassegnati da caselline colorate. Cliccando su una di queste, la casellina viene evidenziata da un segno rosso per indicare che questo componente è eliminato dall'installazione.

Se davanti al componente appare un segno di più significa che il gruppo (che potete aprire cliccando il segno) contiene altri elementi subordinati da installare o da rimuovere.



Ricordate che i "filtri grafici" sono elencati nei "Componenti opzionali".

Ripara

L'opzione **Ripara** nel programma d'installazione di OpenOffice.org consente di riparare OpenOffice.org se le sue voci non sono più corrette nella registrazione di sistema. Si cerca di ripristinare i file di programma cancellati per errore.

Eliminare

La deinstallazione cancella le voci da OpenOffice.org nella registrazione nel rispettivo sistema operativo e i file sopraelencati. Successivamente verranno eliminati tutti i file e tutte le cartelle dalla cartella di OpenOffice.org tranne quelli creati dall'utente dopo l'installazione e quelli necessari al setup del programma. I documenti personali e la maggior parte delle installazioni rimangono inalterate. In **Windows** potete stabilire se cancellare anche i file personali salvati nella cartella OpenOffice.org.



Se non si possono cancellare immediatamente i file del programma, potete eliminarli direttamente dopo aver riavviato il sistema operativo.

Per cancellare (come amministratore di sistema) l'installazione dal server di rete, eliminate l'intera cartella di OpenOffice.org dal server. Tutte le installazioni utente verranno di conseguenza disattivate.

Parametri d'installazione

Usando il parametro **-repair** richiamate il programma di setup, quindi si cercherà di riparare OpenOffice.org senza dialogo.

Il parametro **-net** o **-n** avvia l'installazione in rete sul server.

Il parametro **-D:destination_path** trasmette con "destination_path" il percorso nel quale deve essere installato OpenOffice.org.

Il parametro **-F:application_name** trasmette con "application_name" il nome di un'applicazione, che deve essere avviata immediatamente dopo il setup.