

OpenOffice.org 1.0

Οδηγός Εγκατάστασης

Περιεχόμενα

1. Οδηγός Εγκατάστασης του OpenOffice.org 7

Εικονίδια στην Τεκμηρίωση 7

2. Η Εγκατάσταση του OpenOffice.org 9

Τύποι εγκατάστασης 9

Γενικές Συμβουλές Εγκατάστασης 11

Απαιτήσεις Συστήματος 11

Προετοιμασία Εγκατάστασης 13

3. Εγκατάσταση για ένα χρήστη 15

Απαιτήσεις Συστήματος 15

Εκκίνηση της Εγκατάστασης 16

Η διαδικασία διαμόρφωσης 17

Καλωσορίσατε 17

Σημαντικές Πληροφορίες 18

Συμφωνητικό άδειας χρήσης 19

Στοιχεία χρήστη 20

Τύπος Εγκατάστασης 21

Επιλογή Παραμέτρων 22

Κατάλογος Εγκατάστασης 23

Καταλήγοντας στις επιλογές εγκατάστασης 25

Προσδιορίζοντας τύπους αρχείων 26

Java™ Runtime Environment 27

Αντιγράφοντας τα αρχεία	28
Τελειώνοντας την Εγκατάσταση	29
Εκκίνηση του OpenOffice.org	30
4. Εγκατάσταση για πολλούς χρήστες ή για δίκτυο	33
Εγκατάσταση Φάση I	33
Απαιτήσεις Εγκατάστασης	33
Εκκίνηση της Εγκατάστασης	34
Η διαδικασία διαμόρφωσης	36
Καλωσορίσατε	36
Εγκατάσταση Σταθμού Εργασίας	46
Απαιτήσεις Εγκατάστασης	46
Εκκίνηση της Εγκατάστασης	46
Η διαδικασία διαμόρφωσης	47
Εκκίνηση του OpenOffice.org	58
5. Παράρτημα	59
Αυτόματη Εγκατάσταση σε Unix	59
Στήνοντας Εκτυπωτή, Fax και Γραμματοσειρές σε Unix	60
Στήνοντας εκτυπωτές	61
Χρησιμοποιώντας την λειτουργικότητα του Fax	64
Συνδέοντας PostScript για μετατροπέα PDF	65
Εγκαθιστώντας Γραμματοσειρές	66
Installing a patch under the Solaris™ Operating Environment	69
Αλλάζοντας την εγκατάσταση του OpenOffice.org	70
Αλλαγή	70
Διόρθωση	71
Μεταφορά	71
Παράμετροι Διαμόρφωσης	72

Οδηγός Εγκατάστασης του OpenOffice.org

Εικονίδια στην Τεκμηρίωση

Υπάρχουν τρία εικονίδια που χρησιμοποιούνται για να τραβούν την προσοχή σας σε πρόσθετες βοηθητικές πληροφορίες.



Το εικονίδιο "Σημαντικό!" επισημαίνει σημαντικές πληροφορίες για την ασφάλεια των δεδομένων και του συστήματος.



Το εικονίδιο "Σημείωση" επισημαίνει επιπλέον πληροφορίες: για παράδειγμα, εναλλακτικές μεθόδους για να πετύχετε ένα σκοπό.




Το εικονίδιο "Συμβουλή" επισημαίνει συμβουλές για να δουλεύετε με το πρόγραμμα με έναν πιο αποδοτικό τρόπο.

Η Εγκατάσταση του OpenOffice.org

Τύποι εγκατάστασης

Αυτό το κεφάλαιο σας δίνει γενικές πληροφορίες για τους διαφορετικούς τύπους εγκατάστασης, τις αναγκαίες προϋποθέσεις για την εγκατάσταση και για τη διαδικασία της εγκατάστασης. Πληροφορίες για το πώς θα τροποποιήσετε μία υπάρχουσα εγκατάσταση στο OpenOffice.org μπορείτε να βρείτε πιο κάτω στο Παράρτημα Τροποποιώντας την εγκατάσταση του OpenOffice.org στη σελίδα 63.

Ο πίνακας που ακολουθεί εξηγεί τους διαφορετικούς τύπους εγκατάστασης και πότε είναι κατάλληλοι.

Τύπος Εγκατάστασης	Χρήση
Εγκατάσταση για ένα χρήστη	Το OpenOffice.org είναι εγκατεστημένο σε έναν υπολογιστή για ένα μόνο συγκεκριμένο χρήστη (ΔΕΝ συνιστάται για Unix/Linux).
Εγκατάσταση για πολλούς χρήστες ή για δίκτυο	<p>Το OpenOffice.org είναι εγκατεστημένο για πολλούς χρήστες σε έναν υπολογιστή ή είναι εγκατεστημένο σε έναν υπολογιστή δικτύου για συλλογική χρήση.</p> <p>Αυτή η εγκατάσταση απαιτεί δύο φάσεις, στην πρώτη φάση (τυπικά γίνεται από κάποιο διαχειριστή) όλες οι κοινές πακέτα εγκαθίστανται σε ένα χωριστό υπολογιστή, και στη δεύτερη φάση, γίνεται μία εγκατάσταση σταθμού εργασίας στην οποία ο χρήστης προσδιορίζει τα αρχεία και εγκαθίστανται οι διαμορφώσεις.</p>
	<p>Η εγκατάσταση για ένα χρήστη είναι περισσότερο διαμορφωμένη για χρήση σε συστήματα λειτουργίας ενός χρήστη και δεν θα πρέπει τυπικά να χρησιμοποιείται για Unix/Linux.</p>



Ένα απλό αρχείο εγκατάστασης το οποίο βοηθάει να απλουστευθεί η διαδικασία εγκατάστασης είναι διαθέσιμο για χρήστες Unix.

Παραδείγματα της χρήσης του:

```
./install # εγκατάσταση πολλών χρηστών στο /usr/local  
./install --prefix=/opt # εγκατάσταση πολλών χρηστών στο /opt
```

Πληκτρολογήστε `./install --help` για σύνταξη και δείτε *Αυτόματη Εγκατάσταση στο Unix* στο Παράρτημα στη σελίδα 53.



Στο Παράρτημα, περιγράφουμε πως χρησιμοποιείται το **πρόγραμμα γενικής διαχείρισης εκτυπωτών spadmin** του **OpenOffice.org** για **Unix** για τη ρύθμιση εκτυπωτών, fax και γραμματοσειρών για το OpenOffice.org.

Γενικές Συμβουλές Εγκατάστασης

Απαιτήσεις Συστήματος

Γενικές Απαιτήσεις Συστήματος

- ▣ Διαθέσιμος χώρος στο σκληρό δίσκο 250 MB
- ▣ Υποστήριξη ανάλυσης γραφικών τουλάχιστον 800 x 600 και 256 χρώματα



Ειδικές Απαιτήσεις Συστήματος για το Λειτουργικό Περιβάλλον Solaris™ σε Πλατφόρμα SPARC™

- ▣ Λειτουργικό Περιβάλλον Solaris 7 ή 8 (για υποστήριξη Ασιατικών γλωσσών, απαιτείται Solaris 8)
- ▣ Το Solaris 8 απαιτεί τα επιρράματα 108434-01 και 108435-01 (64 bit)
- ▣ Για την υποστήριξη Ασιατικών γλωσσών, απαιτείται το επιπλέον επίρραμα 108773-12 για Solaris 8.
- ▣ Το Solaris 7 απαιτεί τα επιρράματα 106327-08, 106300-09 (64 bit)
- ▣ XServer (με τουλάχιστον 800x600, 256 χρώματα) με διαχειριστή παραθύρου (π.χ. OpenWindows™, CDE, GNOME)
- ▣ 128 MB Μνήμη

Τα επιρράματα για το Λειτουργικό Περιβάλλον Solaris μπορούν να βρεθούν στο <http://sunsolve.sun.com>.



Ειδικές Απαιτήσεις Συστήματος για το Λειτουργικό Περιβάλλον Solaris™ σε Πλατφόρμα Intel

- PC με επεξεργαστή Pentium ή συμβατό
 - Λειτουργικό Περιβάλλον Solaris 7 ή 8 (για υποστήριξη Ασιατικών γλωσσών, απαιτείται Solaris 8)
 - Το Solaris 8 απαιτεί το επίρρομα 108436-01
 - Για την υποστήριξη Ασιατικών γλωσσών, απαιτείται το επιπλέον επίρρομα 108774-12 για Solaris 8.
 - Το Solaris 7 απαιτεί το επίρρομα 106328-08
 - XServer (με τουλάχιστον 800x600, 256 χρώματα) με διαχειριστή παραθύρου (π.χ. OpenWindows™, CDE, GNOME)
 - 64 MB Μνήμη
 - Τα επίρρομα για το Λειτουργικό Περιβάλλον Solaris μπορούν να βρεθούν στο <http://sunsolve.sun.com>.
-



Ειδικές απαιτήσεις συστήματος για Linux (x86 & PPC)

- PC με επεξεργαστή Pentium ή συμβατό, ή επεξεργαστή PowerPC
 - Linux Kernel 2.2.13 ή μεταγενέστερο
 - XServer (με τουλάχιστον 800x600, 256 χρώματα) με διαχειριστή παραθύρου (π.χ. GNOME)
 - 64 MB Μνήμη
 - Εγκατεστημένη glibc2 έκδοση 2.1.3 ή μεταγενέστερη (glibc2 έκδοση 2.2.1 ή μεγαλύτερη για PPC Linux)
-



Ειδικές απαιτήσεις συστήματος για Windows

- Windows 95 ή μεταγενέστερα. Για υποστήριξη Ασιατικών γλωσσών, απαιτούνται Windows 98 ή μεταγενέστερα . (Προτείνονται Windows 2000)
 - PC με επεξεργαστή Pentium ή συμβατό
 - 64 MB Μνήμη
-

Προετοιμάζοντας την Εγκατάσταση

- Ανοίξτε το συμπιεσμένο αρχείο εγκατάστασης για το λειτουργικό σας σύστημα σε ένα προσωρινό κατάλογο της επιλογής σας. Αυτό θα δημιουργήσει έναν υποκατάλογο που ονομάζεται **installer** ο οποίος περιλαμβάνει όλα τα αρχεία της εγκατάστασης και τη συνηθισμένη διαδικασία εγκατάστασης.

Μπορείτε να βρείτε σημαντικές συμβουλές εγκατάστασης στα αρχεία: `readme.txt` (Windows) ή `README` (Solaris & Linux) στον κατάλογο εγκατάστασης. Προτείνουμε να διαβάσετε αυτά τα αρχεία γιατί μπορεί να περιέχουν πληροφορίες οι οποίες έγιναν διαθέσιμες αφού έχει τυπωθεί αυτός ο οδηγός.



Η διαδικασία εγκατάστασης μπορεί να σταματήσει οποιαδήποτε στιγμή πατώντας το κουμπί **Ακύρωση (Cancel)**. Τότε δεν θα μπορείτε να τρέξετε το `OpenOffice.org`. Μπορείτε να ακυρώσετε αυτόματα τον κατάλογο εγκατάστασης μετά που θα ακυρώσετε την εγκατάσταση. Παρακαλούμε σημειώστε, ωστόσο, ότι σε αυτή την περίπτωση **όλα τα αρχεία και οι υποκατάλογοι που βρίσκονται μέσα σε αυτόν θα σβηστούν επίσης**.



Για εκδόσεις **Windows NT / 2000** και για **Win9x** οι οποίες έχουν ρυθμιστεί για χειρισμό από πολλούς χρήστες: Σε αυτές τις εκδόσεις το αρχείο `sversion.ini` δεν θα γραφτεί στον κατάλογο των Windows αλλά αντίθετα μέσα στον κατάλογο δεδομένων του κάθε χρήστη (για παράδειγμα, στο `C:\Documents & Settings\Username\Application Data`).



Υπάρχει διαθέσιμο ένα ειδικό αρχείο εγκατάστασης που ονομάζεται `install` για να βοηθήσει στην αυτοματοποίηση της διαδικασίας εγκατάστασης στο Unix και το οποίο περιγράφεται λεπτομερώς στην *Αυτόματη Εγκατάσταση στο Unix* στο Παράρτημα στη σελίδα 53.

Εγκατάσταση για ένα χρήστη

Η εγκατάσταση για ένα χρήστη είναι αυτή που χρησιμοποιείτε για να εγκαταστήσετε το OpenOffice.org σε έναν υπολογιστή για ένα συγκεκριμένο χρήστη μόνο.

Όταν εγκαθιστάτε το OpenOffice.org για ένα μόνο χρήστη, μπείτε στο σύστημα σαν αυτός ο συγκεκριμένος χρήστης και εγκαταστήστε το OpenOffice.org σε έναν κατάλογο της επιλογής σας και στον οποίο έχετε πλήρη δικαιώματα πρόσβασης.



Αυτός ο τύπος εγκατάστασης τυπικά ΔΕΝ θα πρέπει να χρησιμοποιείται σε συστήματα Unix / Linux.

Επειδή τα συστήματα Unix σπάνια περιορίζονται σε ένα μόνο χρήστη, προτείνεται να χρησιμοποιείτε το πρόγραμμα εγκατάστασης που παρέχεται ή να χρησιμοποιείτε τη μέθοδο εγκατάστασης για Πολλαπλούς Χρήστες/Δίκτυο.

Απαιτήσεις Συστήματος

Ο κατάλογος μέσα στον οποίο θα εγκατασταθεί το OpenOffice.org πρέπει να έχει περίπου 190 με 250 MB ελεύθερο χώρο, ανάλογα με τις επιλογές εγκατάστασης που θα διαλέξετε. Επίσης θα χρειαστείτε πάνω από 40 MB πρόσθετο χώρο για προσωρινά αρχεία κατά τη διάρκεια της εγκατάστασης. Μετά την επιτυχή ολοκλήρωση της εγκατάστασης, τα προσωρινά αρχεία θα σβηστούν αυτόματα.

Ξεκινώντας την Εγκατάσταση



Εάν έχετε ήδη εγκαταστήσει προηγούμενη έκδοση του OpenOffice.org, θα πρέπει πρώτα να ελέγξετε αν υπάρχει το αρχείο:

- ▣ `.sversionrc` στον κατάλόγο σας στο **Unix** ή
- ▣ `sversion.ini` στον κατάλογο χρήστη των **Windows**.

Αυτό το αρχείο περιέχει τη διαδρομή και τον αριθμό έκδοσης ενός ήδη εγκατεστημένου OpenOffice.org. Αν ο αριθμός έκδοσης είναι ίδιος με τον αριθμό έκδοσης του OpenOffice.org που πρόκειται να εγκατασταθεί, πρέπει να απεγκαταστήσετε την παλιά έκδοση του OpenOffice.org πριν εγκαταστήσετε την καινούρια.

- ▣ Αν είναι απαραίτητο, μπειτε στο σύστημα με το δικό σας όνομα χρήστη. Δεν χρειάζεστε καθόλου δικαιώματα διαχειριστή για εγκατάσταση για ένα χρήστη.



- ▣ Στο **Unix**, πηγαίνετε στο γραφικό περιβάλλον X Window εάν δεν βρίσκεστε εκεί ήδη.
- ▣ Πηγαίνετε στον κατάλογο όπου βρίσκονται τα αρχεία εγκατάστασης – είτε με γραμμή εντολής σε ένα τερματικό παράθυρο ή μέσω του Διαχειριστή Αρχείου (File Manager).
- ▣ Ξεκινήστε το αρχείο εγκατάστασης με την εντολή
`./setup`



- ▣ Στα **Windows**, μπορείτε να χρησιμοποιήσετε τον Windows Explorer για να τρέξετε το πρόγραμμα εγκατάστασης του OpenOffice.org. Για να αρχίσετε το πρόγραμμα εγκατάστασης με κάποια παράμετρο, ανοίξτε το μενού Εκκίνηση (Start) στη γραμμή εκκίνησης των Windows, επιλέξτε την εντολή **Run...** και εισάγετε το ακόλουθο κείμενο στο πλαίσιο κειμένου (μπορείτε επίσης να χρησιμοποιήσετε το κουμπί **Browse** για να βρείτε το αρχείο και για να εισάγετε ακριβώς τη διαδρομή στο πλαίσιο κειμένου):

```
X:\{tempdir}\install\setup.exe -parameter
```

όπου X:\{tempdir} είναι ο προσωρινός κατάλογος όπου βρίσκονται τα αρχεία εγκατάστασης αφού αποσυμπέσατε το κατεβασμένο αρχείο εγκατάστασης.

Για να τρέξετε την εγκατάσταση για ένα χρήστη, δεν χρειάζεται να δώσετε παραμέτρους εγκατάστασης στο πρόγραμμα. Περισσότερες πληροφορίες για τις παραμέτρους εγκατάστασης μπορείτε να βρείτε στο Παράρτημα.

Η διαδικασία εγκατάστασης

Καλωσορίσατε

Το πρώτο πράγμα που εμφανίζεται στην οθόνη είναι το εικονίδιο καλωσορίσματος.

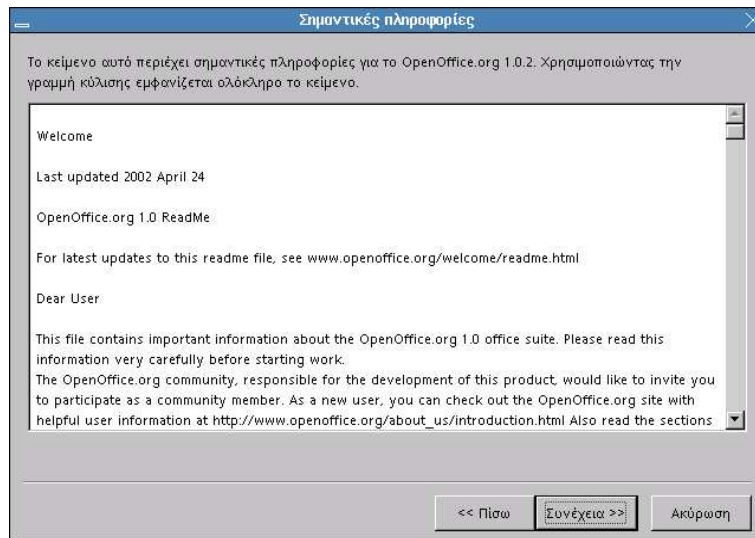


Σε πολλούς διαλόγους του προγράμματος εγκατάστασης θα δείτε ένα κουμπί **Βοήθεια** το οποίο εμφανίζει περιληπτικές πληροφορίες σχετικά με το τρέχον πλαίσιο διαλόγου. Αφού διαβάσετε το αρχείο Βοήθειας, χρησιμοποιήστε το κουμπί **Πίσω** για να επιστρέψετε στο πρόγραμμα εγκατάστασης. Μην κλείσετε τη Βοήθεια με το κουμπί συστήματος "X" (πάνω δεξιά) καθώς αυτό θα σας βγάλει έξω από το πρόγραμμα διαμόρφωσης.

- Επιβεβαιώστε το πλαίσιο διαλόγου πατώντας το κουμπί **Συνέχεια**.

Σημαντικές Πληροφορίες

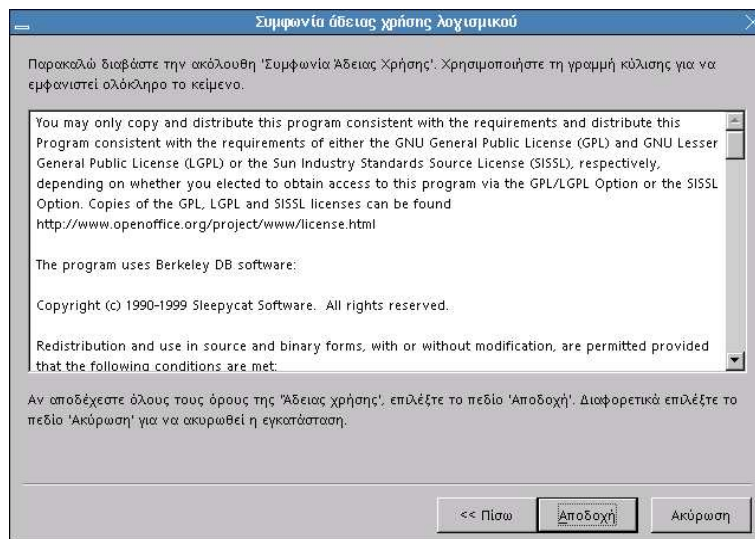
Μετά εμφανίζεται ένα παράθυρο το οποίο περιέχει το αρχείο `readme.txt` (στα Windows) ή το αρχείο `README` (στα Unix & Linux). Αυτό το αρχείο μπορεί επίσης να ανοιχτεί και να διαβαστεί από τον κατάλογο `OpenOffice.org` μετά την ολοκλήρωση της διαδικασίας εγκατάστασης.



▣ Διαβάστε τις πληροφορίες και επιβεβαιώστε πατώντας **Συνέχεια**.

Συμφωνία άδειας χρήσης

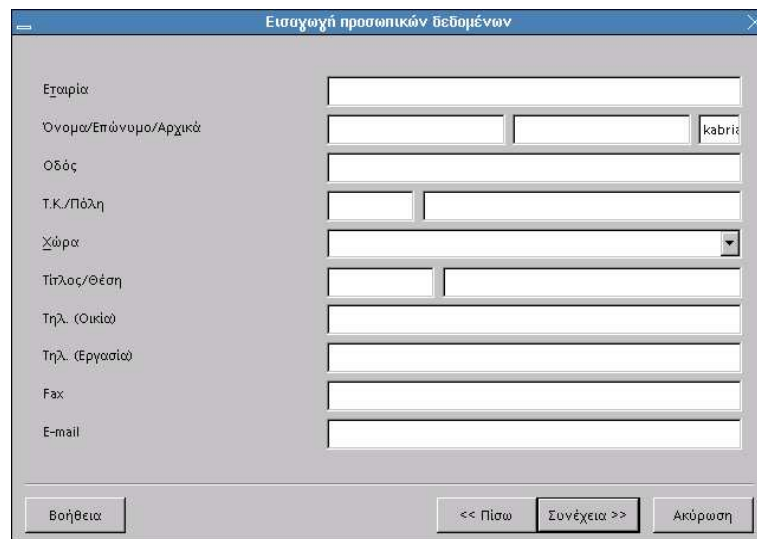
Το επόμενο πλαίσιο διαλόγου περιέχει τη συμφωνία άδειας χρήσης λογισμικού.



- Διαβάστε προσεκτικά τους όρους άδειας χρήσης. Εάν συμφωνείτε σε όλα τα σημεία, πατήστε **Αποδοχή** για να συνεχίσετε την εγκατάσταση. Εάν δε συμφωνείτε με τους όρους άδειας χρήσης πατήστε **Ακύρωση**.. Στην τελευταία περίπτωση το OpenOffice.org δεν θα εγκατασταθεί.

Προσωπικά Δεδομένα

Τώρα θα δείτε το πλαίσιο διαλόγου **Εισαγωγή Προσωπικών Δεδομένων**.



- Εισάγετε τα προσωπικά σας στοιχεία.

Τα στοιχεία που εισάγονται εδώ θα χρησιμοποιούνται σε πεδία στο OpenOffice.org, όπως για παράδειγμα, για αυτόματη εισαγωγή των στοιχείων σας στα αντίστοιχα πεδία φορμών για γράμματα και fax.

Μπορείτε επίσης να έχετε πρόσβαση σε αυτό το πλαίσιο διαλόγου αργότερα επιλέγοντας **Εργαλεία – Επιλογές – OpenOffice.org – Προσωπικά Δεδομένα**.

- Πατήστε **Συνέχεια** για να συνεχίσετε την εγκατάσταση.

Τύπος Εγκατάστασης

Το επόμενο πλαίσιο διαλόγου στο πρόγραμμα εγκατάστασης του OpenOffice.org σας επιτρέπει να επιλέξετε τον τύπο εγκατάστασης που θέλετε να εκτελέσετε.

Οι απαιτήσεις μνήμης που εμφανίζονται εδώ είναι εκτιμήσεις βασισμένες στα μεγέθη των τμημάτων του δίσκου κάποιου καταλόγου με αρκετό ελεύθερο χώρο.



Προτείνουμε την **Τυπική Εγκατάσταση** για τους περισσότερους χρήστες. Αυτό γενικά σημαίνει ότι όλες οι παράμετροι θα εγκατασταθούν μαζί με μία επιλογή από φίλτρα. Αν διαλέξετε αυτή την επιλογή θα πρέπει μόνο να προσδιορίσετε τον κατάλογο στον οποίο θα εγκατασταθεί το OpenOffice.org.

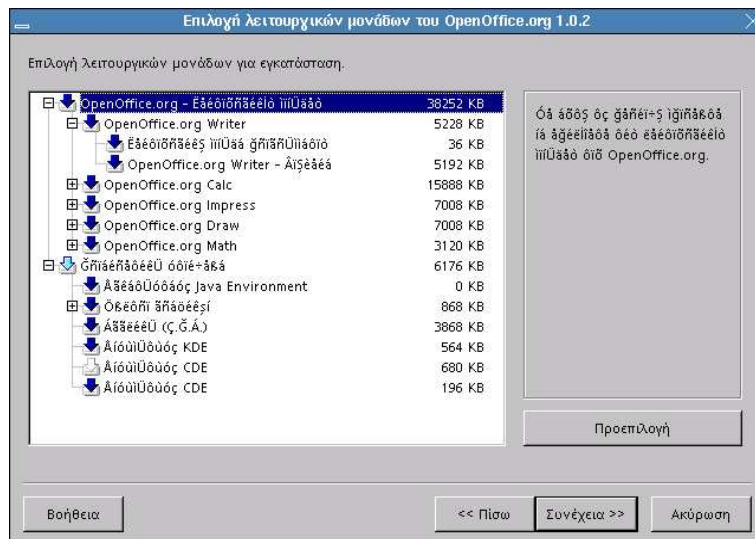
Εάν επιλέξετε την **Προσαρμοσμένη Εγκατάσταση**, θα δείτε ένα πλαίσιο διαλόγου για να επιλέξετε τον κατάλογο εγκατάστασης. Μετά, στο πλαίσιο διαλόγου που ακολουθεί, θα επιλέξετε τις μεμονωμένες παραμέτρους για την εγκατάσταση.

Η **Ελάχιστη Εγκατάσταση** θα εγκαταστήσει μόνο αυτά τα τμήματα που απαιτούνται για να τρέξει το OpenOffice.org. Αν επιλεγεί αυτή τα αρχεία Βοήθειας δεν θα εγκατασταθούν ούτε και η πλειοψηφία των δειγμάτων και φορμών. Αφού επιλέξετε αυτή την επιλογή θα χρειαστεί μόνο να εισάγετε το όνομα του καταλόγου στον οποίο θα εγκατασταθεί το OpenOffice.org.

- ▣ Επιλέξτε τον κατάλληλο τύπο εγκατάστασης για τις ανάγκες σας.
- ▣ Πατήστε **Συνέχεια** για να συνεχίσετε την εγκατάσταση.

Επιλογή Λειτουργικών μονάδων

Εάν επιλέξετε **Προσαρμοσμένη Εγκατάσταση**, το πλαίσιο διαλόγου που ακολουθεί θα σας επιτρέψει να διαλέξετε τα τμήματα που θα εγκατασταθούν.



Γενικά, όλα τα τμήματα που έχουν ένα χρωματιστό πλαίσιο δίπλα από το όνομά τους θα εγκατασταθούν. Αν δε θέλετε να εγκαταστήσετε ένα συγκεκριμένο τμήμα, πατήστε το πλαίσιο δίπλα στο όνομα και αυτό θα αλλάξει σε γκρι. Κάθε φορά που πατάτε ένα από τα πλαίσια, αυτό θα αλλάξει από χρωματιστό σε γκρι ή αντίστροφα, και το αντίστοιχο τμήμα και όλα τα υποτμήματα θα εγκατασταθούν (χρωματιστές) ή δε θα εγκατασταθούν (γκρι). Αν πατήσετε το σύμβολο συν (+) δίπλα από το όνομα μιας λειτουργικής μονάδας, θα εμφανιστεί μία λίστα υποτμημάτων. Πατώντας ξανά τα μεμονωμένα πλαίσια συμπεριλαμβάνετε ή εξαιρείτε τα τμήματα από τη διαδικασία εγκατάστασης. Αν μία ομαδική καταχώρηση περιέχει τμήματα για εγκατάσταση καθώς και εξαιρούμενα τμήματα, το πλαίσιο μπροστά από την ομαδική καταχώρηση θα εμφανιστεί ημιδιαφανές. Για παράδειγμα, το πλαίσιο μπροστά από τα φίλτρα κειμένου στο OpenOffice.org Writer είναι ημι-διαφανές γιατί η προεπιλεγμένη ρύθμιση δεν συμπεριλαμβάνει όλα τα φίλτρα.

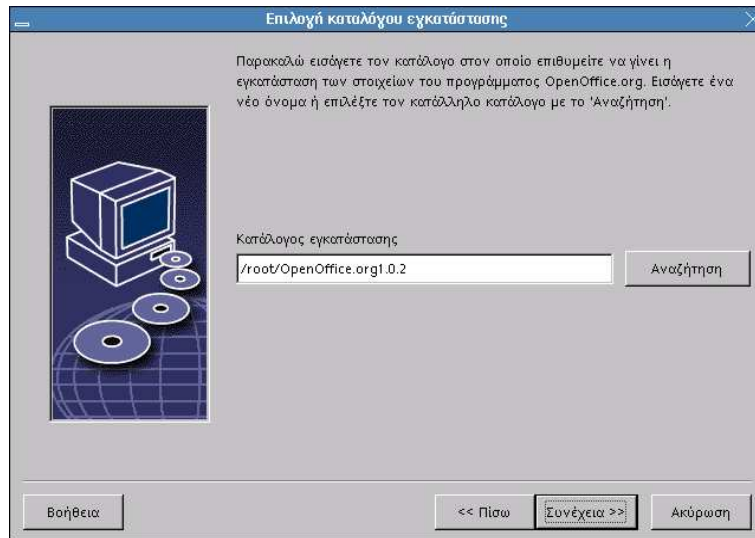
Μπορείτε να χρησιμοποιήσετε το κουμπί **Προεπιλογή**, για να επαναφέρετε τις ρυθμίσεις που ισχυαν αρχικά όταν άνοιξε για πρώτη φορά το πλαίσιο διαλόγου.

Καταχωρήσεις που φαίνονται με κόκκινο δηλώνουν ότι αυτές οι παράμετροι θα εγκατασταθούν ούτως ή άλλως και δεν μπορούν να απεπιλεγούν.

- Επιλέξτε τις υπομονάδες και τα τμήματα που θέλετε να συμπεριλάβετε στην εγκατάσταση.
- Πατήστε **Συνέχεια** για να συνεχίσετε την εγκατάσταση.

Κατάλογος Εγκατάστασης

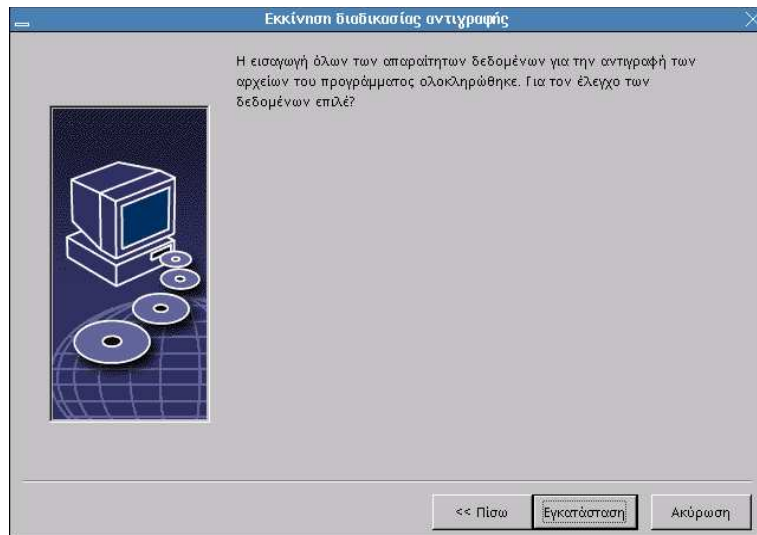
Το επόμενο πλαίσιο διαλόγου που εμφανίζεται είναι για να επιλέξετε τον κατάλογο εγκατάστασης.



Στο πάνω μέρος του πλαισίου διαλόγου, υπάρχει μία λίστα με τους δίσκους στο σύστημά σας με λεπτομέρειες σχετικά με το χώρο που απαιτείται και το διαθέσιμο χώρο. Το σύνολο του χώρου του δίσκου που απαιτείται μπορεί να διαφέρει και εξαρτάται από το τι δίσκοι χρησιμοποιούνται και το μέγεθος των τομέων.

- Μπορείτε επίσης να επιλέξετε τη διαδρομή εγκατάστασης από μία επιλογή ενός πλαισίου διαλόγου κάνοντας κλικ στο **Αναζήτηση** ή με άμεση δακτυλογράφηση της διαδρομής στο πλαίσιο κειμένου. Εάν ο κατάλογος που γράψατε δεν υπάρχει, θα ερωτηθείτε αν πρέπει να δημιουργηθεί. Το OpenOffice.org θα εγκαταστήσει αρχεία και άλλους υποκαταλόγους με αρχεία στον κατάλογο που έχετε καθορίσει.
- Πατήστε **Συνέχεια** για να συνεχίσετε την εγκατάσταση.

Τελειώνοντας τις επιλογές εγκατάστασης

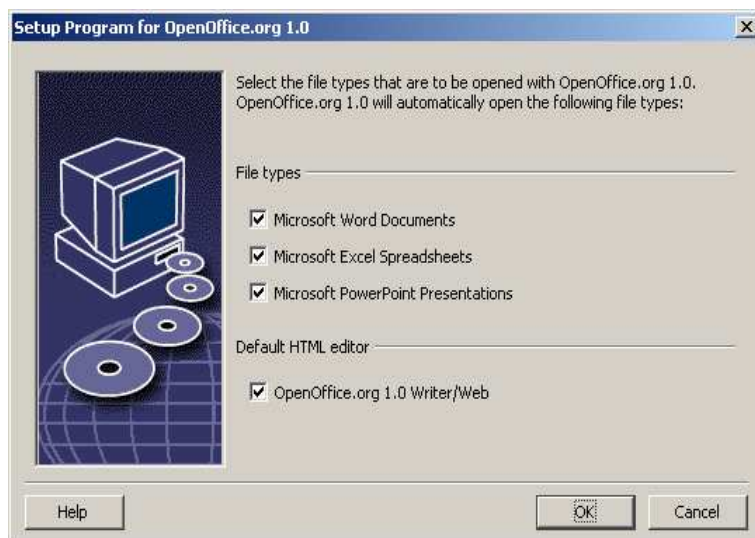


Ένα πλαίσιο διαλόγου θα σας πληροφορήσει ότι όλες οι λεπτομέρειες που απαιτούνται για να αντιγράψετε τα αρχεία του προγράμματος έχουν εισαχθεί.

- Πατήστε **Εγκατάσταση** για να συνεχίσετε την εγκατάσταση.

Αναθέτοντας τύπους αρχείων

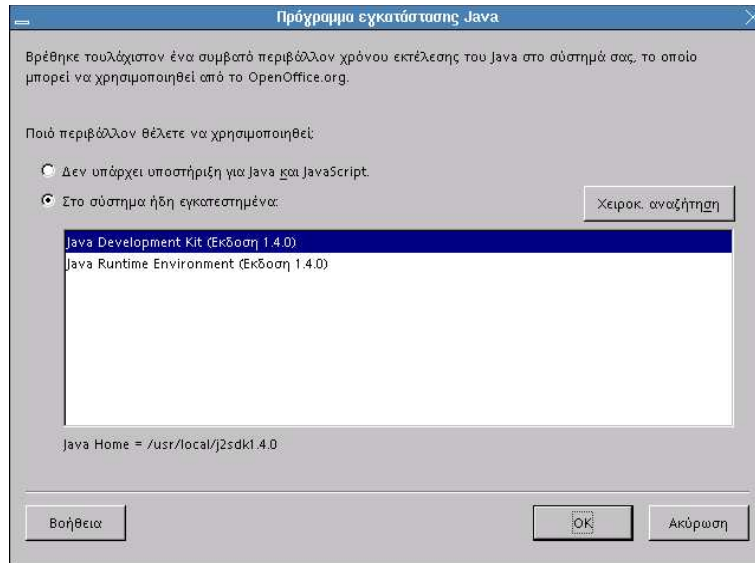
Στο ακόλουθο πλαίσιο διαλόγου, επιλέξτε ποιοι **επιπρόσθετοι** τύποι αρχείων θα ανοίγονται με το OpenOffice.org. Το OpenOffice.org θα καταχωρηθεί σαν το προκαθορισμένο πρόγραμμα γι' αυτά τα αρχεία στο λειτουργικό σύστημα.



- ▣ Επιλέξτε τους **τύπους αρχείων** που θα ανοίγει το OpenOffice.org πέρα από τους δικούς του τύπους αρχείων.
- ▣ Για να χρησιμοποιήσετε το OpenOffice.org σαν προκαθορισμένο πρόγραμμα για αρχεία HTML (σελίδες Web), επιλέξτε το πλαίσιο επιλογής κάτω από το **Προκαθορισμένο Πρόγραμμα HTML (Default HTML Editor)**. Αυτή η ρύθμιση μπορεί να εφαρμοστεί μόνο για διόρθωση αρχείων HTML. Θα ανοίγουν μαζί με τον browser (π.χ. Netscape).
- ▣ Πατήστε **OK**.

Java™ Runtime Environment

Το επόμενο πλαίσιο διαλόγου εμφανίζει λίστα των εκδόσεων Java Runtime Environment που είναι καταχωρημένες στο σύστημά σας.

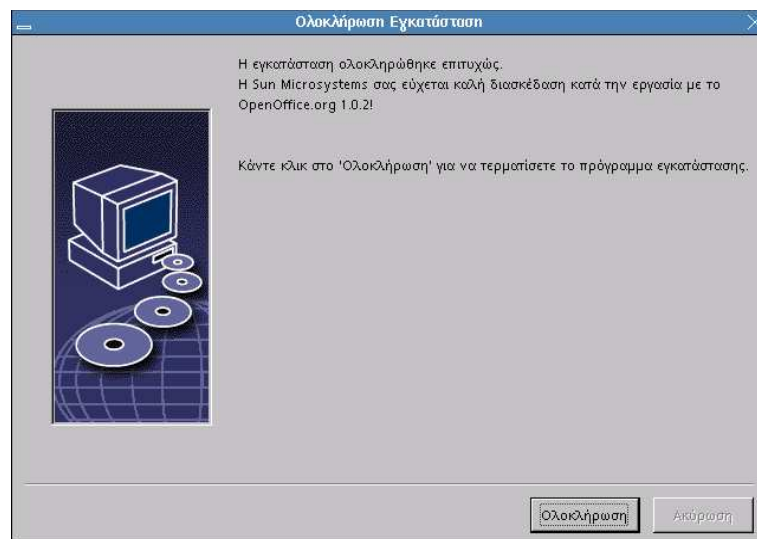


Σε αυτό το πλαίσιο διαλόγου, επιλέξτε το Java Runtime Environment που θέλετε να χρησιμοποιήσετε. Χρειάζεστε έκδοση 1.3.1 ή μεγαλύτερη. Εάν έχετε ήδη εγκατεστημένη πιο νέα έκδοση από 1.3.1, δεν χρειάζεται να εγκαταστήσετε την έκδοση που παρέχεται αν το OpenOffice.org αναγνωρίζει την έκδοσή σας σαν **συμβατή**.

□ Επιλέξτε την προτιμώμενη επιλογή και πατήστε **OK**.

Τελειώνοντας την Εγκατάσταση

Μετά την ολοκλήρωση της διαδικασίας αντιγραφής και εγγραφής των αρχείων, θα δείτε το τελικό πλαίσιο διαλόγου.



- Πατήστε **Ολοκλήρωση** για να τελειώσει η εγκατάσταση.

Εκκίνηση του OpenOffice.org



Για να ξεκινήσετε το OpenOffice.org στο **Unix**, πηγαίνετε στον κατάλογο `OpenOffice.org1.0/program`, ή στον τοπικό κατάλογο του OpenOffice.org στο δικό σας κατάλογο, και ξεκινήστε το OpenOffice.org με την εντολή

```
./soffice
```

Μπορείτε επίσης να προσθέσετε τον κατάλογο `OpenOffice.org1.0/program` στη διαδρομή προγραμμάτων στο **Unix**. Τότε θα μπορείτε να ξεκινήσετε το OpenOffice.org χρησιμοποιώντας την εντολή "soffice" σε οποιοδήποτε κατάλογο. Για να ρυθμίσετε τον προεπιλεγμένο εκτυπωτή, καλέστε το πρόγραμμα γενικής διαχείρισης εκτυπωτών **spadmin**, ο οποίος περιγράφεται στο Παράρτημα.

Αφού ολοκληρώσετε τη διαδικασία εγκατάστασης στο **Λειτουργικό Περιβάλλον Solaris**, θα πρέπει να βγείτε και να ξαναμπείτε για να ενημερωθεί το περιβάλλον CDE.



Στα **Windows** στο μενού Εκκίνηση (Start) στο υπομενού Προγράμματα (programs) /OpenOffice.org 1.0, θα βρείτε καταχωρήσεις μενού για την εκκίνηση των διαφόρων τμημάτων του OpenOffice.org που έχει εγκατασταθεί.

Κατά τη διάρκεια της εγκατάστασης του OpenOffice.org, δημιουργήθηκε ένας σύνδεσμος στο φάκελο αυτόματης εκκίνησης στο μενού εκκίνησης των **Windows**. Αυτός ο σύνδεσμος οδηγεί στη Γρήγορη Εκκίνηση (Quickstarter) του OpenOffice.org, που είναι διαθέσιμη στο δίσκο του συστήματος αφού επανεκκινήσετε το σύστημά σας.

Κάντε δεξί κλικ στο εικονίδιο της Γρήγορης Εκκίνησης (Quickstarter) για να ενεργοποιήσετε ένα μενού από το οποίο μπορείτε να ξεκινήσετε διάφορα τμήματα του OpenOffice.org.

Λεπτομερείς πληροφορίες για τη λειτουργικότητα του Quickstarter μπορείτε να βρείτε στην Βοήθεια κάτω από τη λέξη "Quickstart".

Εγκατάσταση για πολλούς χρήστες ή δικτυακή

Φάση I της Εγκατάστασης

Η εγκατάσταση για πολλούς χρήστες/δικτυακή του OpenOffice.org γίνεται σε δύο φάσεις. Πρώτα, μπειτε σα root ή σα διαχειριστής του συστήματος ή σαν απλός χρήστης με αντίστοιχα δικαιώματα πρόσβασης στο σύστημα, στο συγκεκριμένο υπολογιστή ή στον εξυπηρετητή. Ολοκληρώστε την εγκατάσταση του OpenOffice.org σε έναν κατάλογο στον οποίο οι χρήστες να έχουν δικαιώματα ανάγνωσης και εκτέλεσης. Αφού ολοκληρωθεί η **Φάση I**, κάθε χρήστης θα μπορεί να μπει στο σύστημα και να εκτελέσει μία **εγκατάσταση σταθμού εργασίας** του OpenOffice.org σε ένα φάκελο στον προσωπικό του/της κατάλογο.

Για να ξεκινήσει η εγκατάσταση της φάσης I, απλά τρέξτε το πρόγραμμα εγκατάστασης από τον κατάλογο εγκατάστασης και προσθέστε την παράμετρο **-net**.



Η εγκατάσταση της **Φάσης I** δεν επιτρέπει σε μία έκδοση του OpenOffice.org να μπορεί να τρέχει κατευθείαν (ούτε από τον root ή τον διαχειριστή συστήματος). Γι' αυτό το λόγο, αν απαιτείται, ο root ή ο διαχειριστής συστήματος πρέπει να εκτελέσει και την εγκατάσταση σταθμού εργασίας.

Απαιτήσεις Εγκατάστασης

Πρέπει να υπάρχει διαθέσιμος χώρος περίπου 250 MB στον κατάλογο του μηχανήματος που θα περιέχει την εγκατάσταση του OpenOffice.org. Κατά τη διάρκεια της εγκατάστασης απαιτούνται περίπου 20 MB για προσωρινά αρχεία. Τα προσωρινά αρχεία θα σβηστούν αυτόματα αφού ολοκληρωθεί επιτυχώς η εγκατάσταση. Στο Unix θα χρειαστείτε περίπου 80 MB προσωρινή μνήμη (swap).

Εκκίνηση της Εγκατάστασης

- Μπείτε στο σύστημα σαν διαχειριστής συστημάτων ή σαν root
-



- Πηγαίνετε στο X Window System αν δεν είστε ήδη εκεί.
- Πηγαίνετε στον κατάλογο εγκατάστασης είτε μέσω της γραμμής εντολών σε ένα τερματικό παράθυρο είτε μέσω του Διαχειριστή Αρχείου (File Manager).
- Καλέστε το αρχείο εγκατάστασης με την εντολή

```
./setup -net
```

Εναλλακτικά, οι χρήστες Unix μπορούν να χρησιμοποιήσουν το αρχείο εγκατάστασης από την γραμμή εντολών για να εκτελέσουν μία μη γραφική εγκατάσταση.

Πληκτρολογήστε

```
./install --help
```

για την σύνταξή του ή για περισσότερες πληροφορίες δείτε την *Αυτόματη Εγκατάσταση στο Unix* στο Παράρτημα .



- Καλέστε το πρόγραμμα Setup.exe από τον κατάλογο εγκατάστασης χρησιμοποιώντας την παράμετρο **-net**.

Για να ξεκινήσετε το πρόγραμμα εγκατάστασης χρησιμοποιώντας μία παράμετρο, ανοίξτε το μενού Εκκίνηση (Start) στη γραμμή εκκίνησης (Start bar), επιλέξτε την εντολή **Run...** και εισάγετε την ακόλουθη γραμμή στο πλαίσιο κειμένου (μπορείτε επίσης να χρησιμοποιήσετε το κουμπί **Browse** για να βρείτε το αρχείο και να εισάγετε σωστά τη διαδρομή στο πλαίσιο κειμένου):

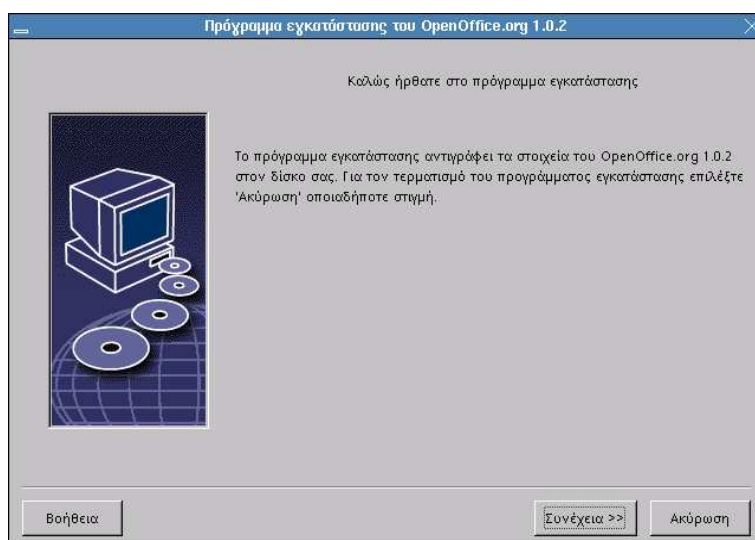
```
X:\{tempdir}\install\setup.exe -net
```

Όπου X:\{tempdir} είναι ο προσωρινός κατάλογος όπου μπαίνουν τα αρχεία εγκατάστασης αφού αποσυμπίεστεί το κατεβασμένο αρχείο εγκατάστασης .

Η διαδικασία εγκατάστασης

Καλωσορίσατε

Το πρώτο πράγμα που εμφανίζεται στην οθόνη είναι το πλαίσιο καλωσορίσματος.

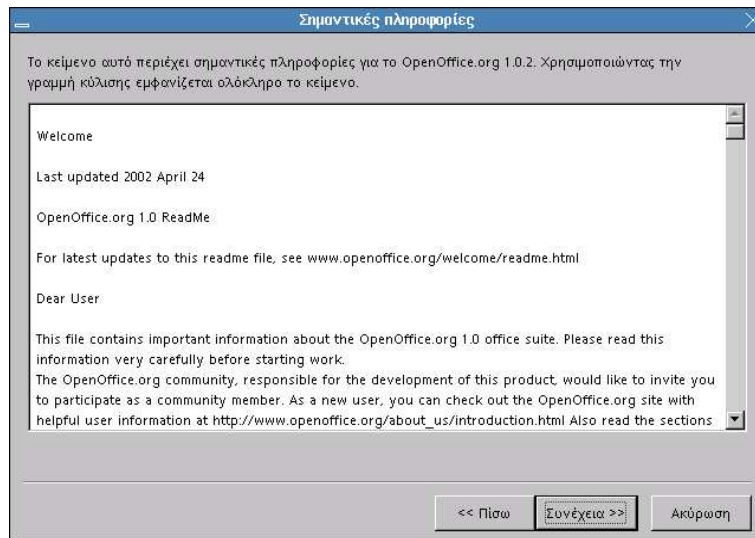


Σε πολλά από τα προγράμματα εγκατάστασης θα δείτε ένα κουμπί **Βοήθειας** το οποίο εμφανίζει περιληπτικές πληροφορίες για το τρέχον πλαίσιο διαλόγου. Αφού διαβάσετε το αρχείο Βοήθειας, χρησιμοποιήστε το κουμπί **Πίσω** για να επιστρέψετε στο πρόγραμμα εγκατάστασης. Μην κλείσετε τη Βοήθεια με το κουμπί "X" (πάνω δεξιά) καθώς αυτό θα σας βγάλει έξω από το πρόγραμμα εγκατάστασης.

▣ Επιβεβαιώστε το πλαίσιο διαλόγου πατώντας το κουμπί **Συνέχεια**.

Σημαντικές Πληροφορίες

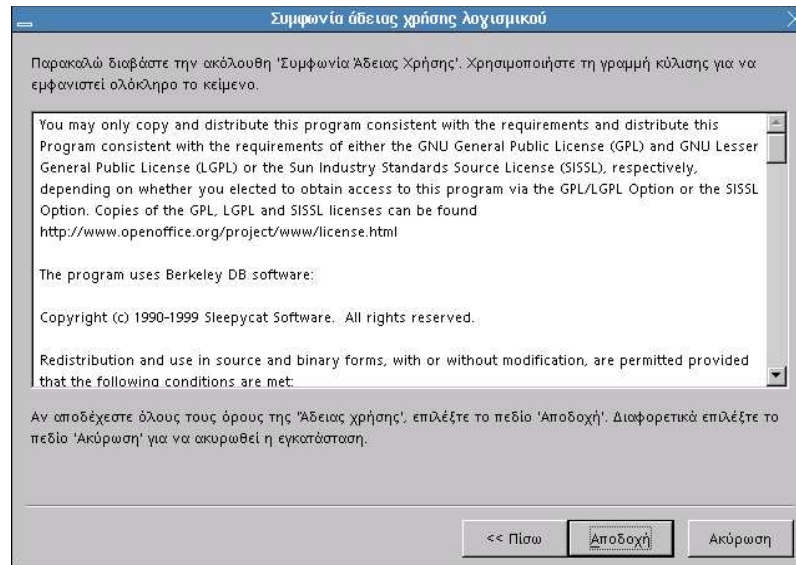
Μετά εμφανίζεται ένα παράθυρο το οποίο περιέχει το αρχείο `readme.txt` (στα Windows) ή το αρχείο `README` (στα Unix & Linux). Αυτό το αρχείο μπορεί επίσης να ανοιχτεί και να διαβαστεί από τον κατάλογο `OpenOffice.org` μετά την ολοκλήρωση της διαδικασίας εγκατάστασης.



▣ Διαβάστε τις πληροφορίες και επιβεβαιώστε πατώντας **Συνέχεια**.

Συμφωνία άδειας χρήσης

Το επόμενο πλαίσιο διαλόγου περιέχει τη συμφωνία άδειας χρήσης του λογισμικού.

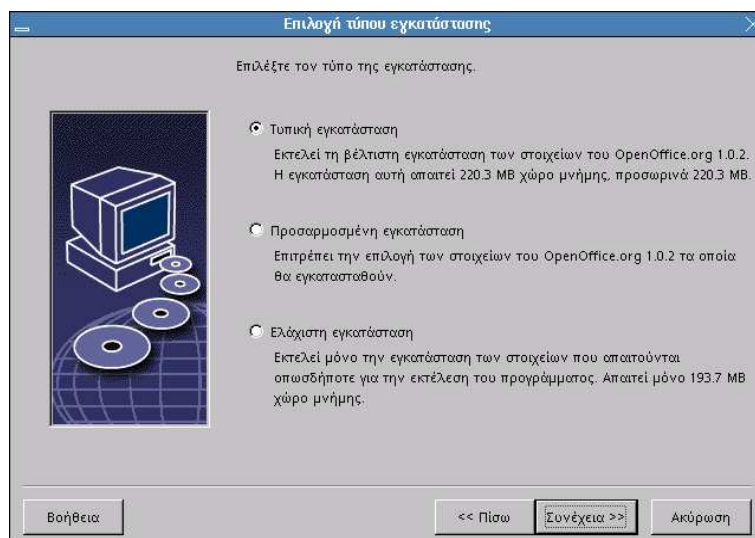


- Διαβάστε προσεκτικά τους όρους άδειας χρήσης. Εάν συμφωνείτε σε όλα τα σημεία, πατήστε **Αποδοχή** για να συνεχίσετε την εγκατάσταση. Εάν δεν συμφωνείτε με τους όρους άδειας χρήσης πατήστε **Ακύρωση**. Στην τελευταία περίπτωση το OpenOffice.org δεν θα εγκατασταθεί.

Τύπος Εγκατάστασης

Το επόμενο πλαίσιο διαλόγου στο πρόγραμμα διαμόρφωσης του OpenOffice.org σας επιτρέπει να επιλέξετε τον τύπο εγκατάστασης που θέλετε να εκτελέσετε.

Οι απαιτήσεις μνήμης που εμφανίζονται εδώ είναι εκτιμήσεις βασισμένες στα μεγέθη των τμημάτων του δίσκου κάποιου καταλόγου με αρκετό ελεύθερο χώρο.

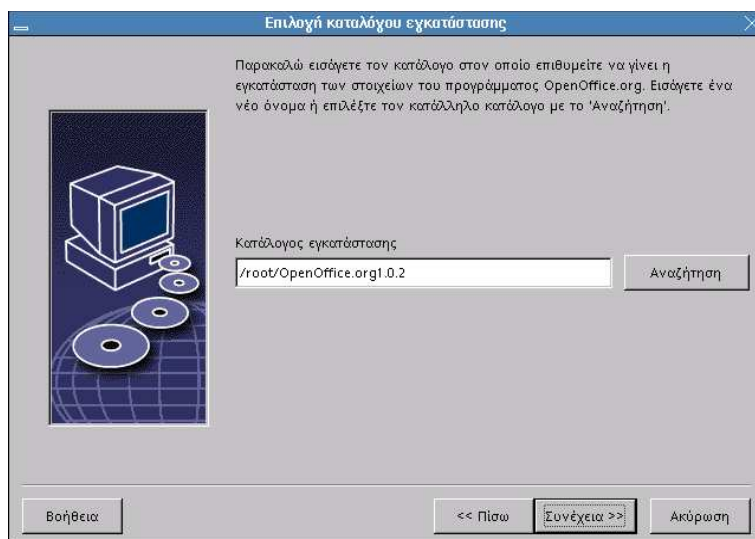


Όταν εγκαθιστάτε το OpenOffice.org σε έναν εξυπηρετητή δικτύου θα πρέπει να εγκαταστήσετε όλα τα διαθέσιμα τμήματα. Για να το κάνετε αυτό διαλέξτε την **Προσαρμοσμένη Εγκατάσταση** και επιλέξτε όλες τις επιλογές που περιέχονται στον διάλογο που ακολουθεί και στον οποίο ένας κατάλογος είναι επιλεγμένος.

- Επιλέξτε **Προσαρμοσμένη Εγκατάσταση**.
- Πατήστε **Συνέχεια** για να συνεχίσετε την εγκατάσταση.

Κατάλογος Εγκατάστασης

Το επόμενο πλαίσιο διαλόγου που εμφανίζεται είναι για να επιλέξετε τον κατάλογο εγκατάστασης.



Στο πάνω μέρος του πλαισίου διαλόγου, υπάρχει μία λίστα με τους οδηγούς στο σύστημά σας με λεπτομέρειες όσον αφορά το χώρο που απαιτείται και πόσος χώρος είναι διαθέσιμος. Το σύνολο του χώρου του σκληρού δίσκου που απαιτείται μπορεί να διαφέρει και εξαρτάται από το τι δίσκοι χρησιμοποιούνται και το μέγεθος των clusters.

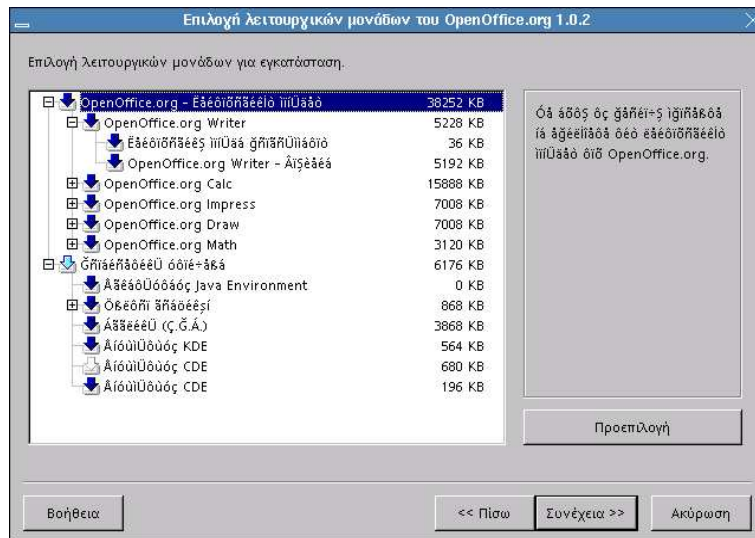
- Μπορείτε επίσης να επιλέξετε τη διαδρομή εγκατάστασης από μία επιλογή πλαισίου διαλόγου κάνοντας κλικ στο **Αναζήτηση** ή γράφοντας απευθείας τη διαδρομή στο πλαίσιο κειμένου. Εάν ο κατάλογος που γράψατε δεν υπάρχει, θα ερωτηθείτε αν πρέπει να δημιουργηθεί. Το OpenOffice.org θα εγκαταστήσει αρχεία και υποφακέλους με αρχεία στον κατάλογο που έχετε καθορίσει.
- Πατήστε **Συνέχεια** για να συνεχίσετε την εγκατάσταση.



Επιλέξτε έναν κατάλογο στον οποίο όλοι οι χρήστες έχουν δικαιώματα ανάγνωσης και εκτέλεσης έτσι ώστε η εγκατάσταση σταθμού εργασίας να μπορεί να εκτελεστεί.

Επιλογή Παραμέτρων

Εάν επιλέξετε **Προσαρμοσμένη Εγκατάσταση**, το επόμενο πλαίσιο διαλόγου θα σας επιτρέψει να διαλέξετε τις παραμέτρους που θα εγκατασταθούν.



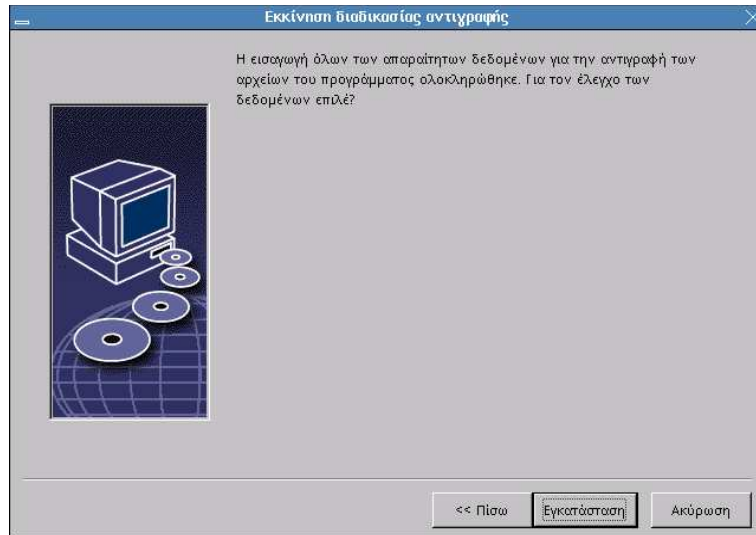
Γενικά, όλα τα τμήματα που έχουν ένα χρωματιστό πλαίσιο δίπλα από το όνομά τους θα εγκατασταθούν. Αν δε θέλετε να εγκαταστήσετε ένα συγκεκριμένο τμήμα, πατήστε το πλαίσιο δίπλα στο όνομα και αυτό θα αλλάξει σε γκρι. Κάθε φορά που πατάτε ένα από τα πλαίσια, αυτό θα αλλάξει από χρωματιστό σε γκρι ή αντίστροφα, και το αντίστοιχο τμήμα και όλα τα υποτμήματα θα εγκατασταθούν (χρωματιστές) ή δε θα εγκατασταθούν (γκρι). Αν πατήσετε το σύμβολο συν (+) δίπλα από το όνομα μίας λειτουργικής μονάδας, θα εμφανιστεί μία λίστα υποτμημάτων. Πατώντας ξανά τα μεμονωμένα πλαίσια συμπεριλαμβάνετε ή εξαιρείτε τα τμήματα από τη διαδικασία εγκατάστασης. Αν μία ομαδική καταχώρηση περιέχει τμήματα για εγκατάσταση καθώς και εξαιρούμενα τμήματα, το πλαίσιο μπροστά από την ομαδική καταχώρηση θα εμφανιστεί ημιδιαφανές. Για παράδειγμα, το πλαίσιο μπροστά από τα φίλτρα κειμένου στο OpenOffice.org Writer είναι ημι-διαφανές γιατί η προεπιλεγμένη ρύθμιση δεν συμπεριλαμβάνει όλα τα φίλτρα.

Μπορείτε να χρησιμοποιήσετε το κουμπί **Προεπιλογή**, για να επαναφέρετε τις ρυθμίσεις που ισχυαν αρχικά όταν άνοιξε για πρώτη φορά το πλαίσιο διαλόγου.

Καταχωρήσεις που φαίνονται με κόκκινο δηλώνουν ότι αυτές οι παράμετροι θα εγκατασταθούν ούτως ή άλλως και δεν μπορούν να απεπιλεγούν.

- Επιλέξτε τις υπομονάδες και τα τμήματα που θέλετε να συμπεριλάβετε στην εγκατάσταση.
- Πατήστε **Συνέχεια** για να συνεχίσετε την εγκατάσταση.

Τελειώνοντας τις επιλογές εγκατάστασης



Ένα πλαίσιο διαλόγου θα σας πληροφορήσει ότι όλες οι λεπτομέρειες που απαιτούνται για να αντιγράψετε τα αρχεία του προγράμματος έχουν εισαχθεί.

▣ Πατήστε **Εγκατάσταση** για να συνεχίσετε την εγκατάσταση..

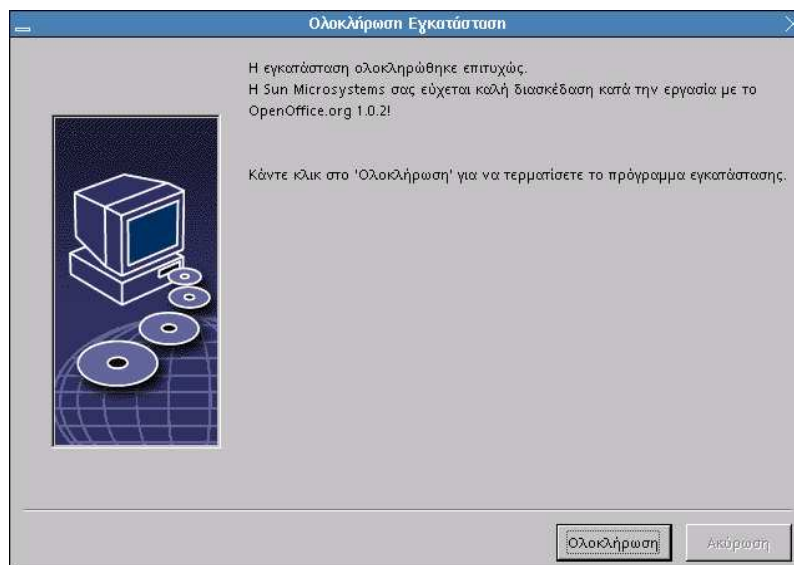
Αντιγράφοντας τα αρχεία



Στην οθόνη, θα δείτε πως προχωράει η εγκατάσταση και περίπου πόσος χρόνος έχει μείνει για να ολοκληρωθεί η εγκατάσταση.

Τελειώνοντας την Εγκατάσταση

Μετά την ολοκλήρωση της διαδικασίας αντιγραφής και καταχώρησης των αρχείων, θα δείτε το τελικό πλαίσιο διαλόγου.



▣ Πατήστε **Ολοκλήρωση** για να τελειώσει η εγκατάσταση.

Τώρα, με την βοήθεια της **Εγκατάστασης σταθμού εργασίας**, κάθε χρήστης μπορεί να εγκαταστήσει το OpenOffice.org στον προσωπικό του/της κατάλογο ή στον τοπικό σκληρό δίσκο.



Σα διαχειριστής συστήματος, μπορείτε επίσης να καλέσετε το πρόγραμμα γενικής διαχείρισης εκτυπωτών **spadmin** για να καθορίσετε, μεταξύ άλλων, τις ρυθμίσεις των εκτυπωτών για τις προσωπικές εγκαταστάσεις χρηστών και να εγκαταστήσετε γραμματοσειρές. Μπορείτε να βρείτε περισσότερες λεπτομέρειες για το spadmin στο Παράρτημα.

Εγκατάσταση Σταθμού Εργασίας

Κάθε χρήστης μπορεί να εκτελέσει μία εγκατάσταση για ένα χρήστη με το δικό του/της όνομα καλώντας το πρόγραμμα εγκατάστασης από την εγκατάσταση που έγινε στην Φάση 1.

Απαιτήσεις Εγκατάστασης

Περίπου 2 με 4 MB ελεύθερου χώρου απαιτούνται στον σκληρό δίσκο όπου πρόκειται να εγκατασταθεί το OpenOffice.org.

Εκκίνηση της Εγκατάστασης

Προτού μπορέσει να ξεκινήσει η εγκατάσταση σταθμού εργασίας, θα πρέπει η εγκατάσταση της Φάσης 1 να έχει ολοκληρωθεί επιτυχώς όπως περιγράφεται στη Φάση 1 της Εγκατάστασης σελίδα 29.



Εάν έχετε ήδη εγκαταστήσει προηγούμενη έκδοση του OpenOffice.org, θα πρέπει πρώτα να ελέγξετε αν υπάρχουν τα αρχεία:

- ▣ `.sversionrc` στον προσωπικό σας κατάλογο για **Unix** ή
- ▣ `sversion.ini` στον κατάλογο χρήστη για **Windows**.

Αυτό το αρχείο περιέχει τη διαδρομή και τον αριθμό έκδοσης ενός ήδη εγκατεστημένου OpenOffice.org. Εάν ο αριθμός έκδοσης είναι ακριβώς ο ίδιος με τον αριθμό έκδοσης του OpenOffice.org που πρόκειται να εγκατασταθεί, θα πρέπει να απεγκαταστήσετε την παλιά έκδοση πριν μπορέσετε να εγκαταστήσετε τη νέα.

-
- ▣ Μπείτε στο σύστημα με το δικό σας όνομα χρήστη.



- ▣ Πηγαίνετε στο γραφικό περιβάλλον X Window.
- ▣ Ανοίξτε ένα παράθυρο και χρησιμοποιήστε την γραμμή εντολών για να πάτε στη διαδρομή της δικτυακής εγκατάστασης στον εξυπηρετητή και μετά στον υποκατάλογο `program`. Εάν η εγκατάσταση του εξυπηρετητή έγινε στον κατάλογο `/opt/OpenOffice.org1.0`, αυτό μπορεί να γίνει χρησιμοποιώντας την εντολή:

```
cd /opt/OpenOffice.org1.0/program
```

- ▣ Ξεκινήστε το **αρχείο** εγκατάστασης με την εντολή
`./setup`



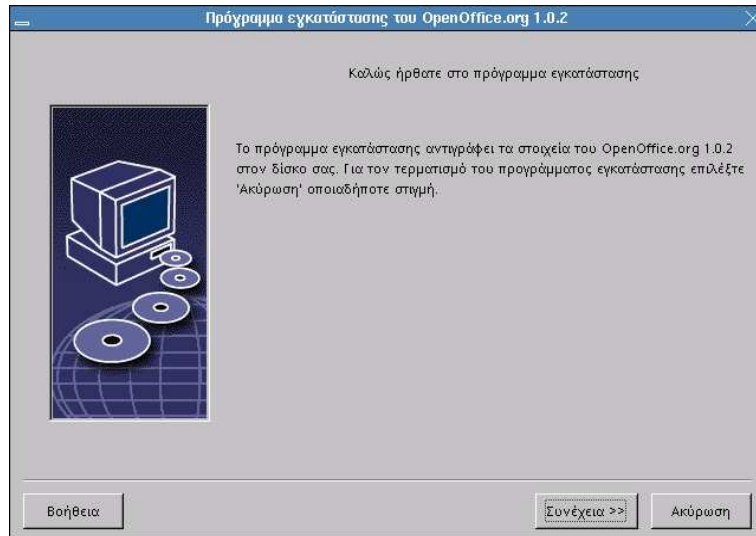
-
- ▣ Τρέξτε το πρόγραμμα `Setup.exe` το οποίο είναι εγκατεστημένο στον κατάλογο δικτυακής εγκατάστασης στο server.

Όταν δουλεύετε στα Windows μπορείτε να χρησιμοποιήσετε τον Windows Explorer για να καλέσετε το πρόγραμμα εγκατάστασης

Η διαδικασία διαμόρφωσης

Καλωσορίσατε

Το πρώτο πράγμα που εμφανίζεται στην οθόνη είναι ο διάλογος καλωσορίσματος.

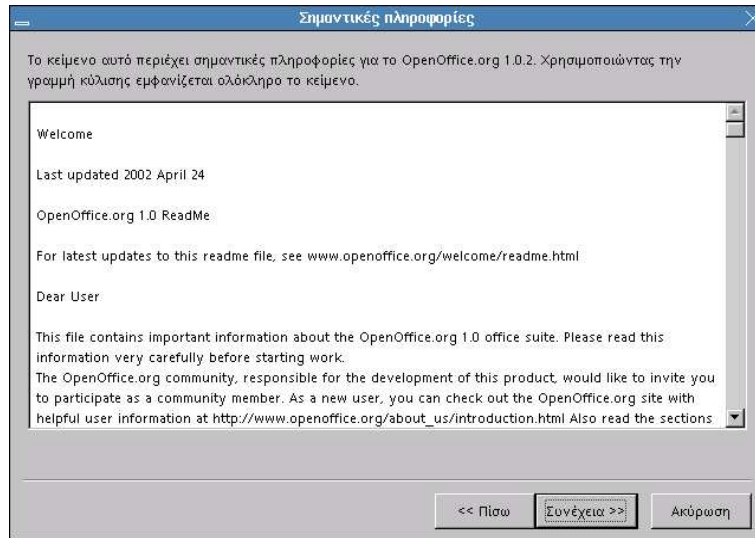


Σε πολλά από τα προγράμματα διαμόρφωσης θα δείτε ένα κουμπί **Βοήθειας** το οποίο εμφανίζει περιληπτικές πληροφορίες για το τρέχον πλαίσιο διαλόγου. Αφού διαβάσετε το αρχείο Βοήθειας, χρησιμοποιήστε το κουμπί **Πίσω** για να επιστρέψετε στο πρόγραμμα διαμόρφωσης. Μην κλείσετε την Βοήθεια με το κουμπί "X" (πάνω δεξιά) καθώς αυτό θα σας βγάλει έξω από το πρόγραμμα διαμόρφωσης.

▣ Επιβεβαιώστε το πλαίσιο διαλόγου Καλωσορίσατε πατώντας το κουμπί **Συνέχεια**.

Σημαντικές Πληροφορίες

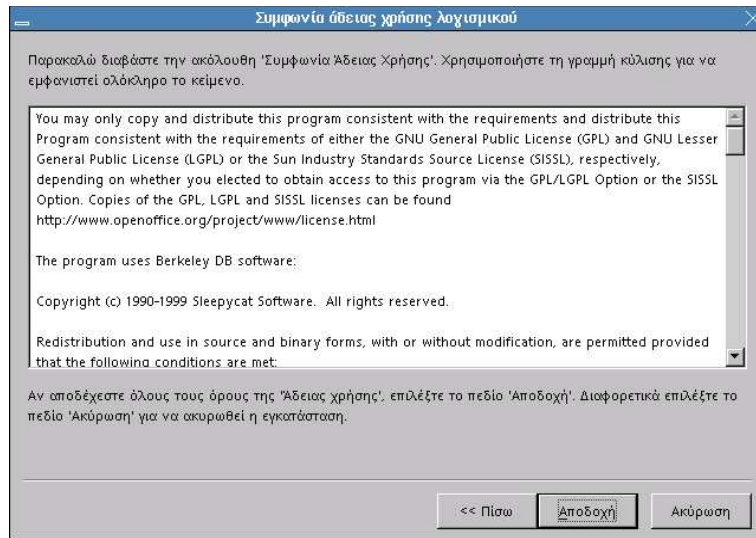
Τώρα εμφανίζεται ένα παράθυρο το οποίο περιέχει το αρχείο `readme.txt` (στα Windows) ή το αρχείο `README` (στα Unix & Linux). Αυτό το αρχείο μπορεί επίσης να ανοιχτεί και να διαβαστεί από τον κατάλογο `OpenOffice.org` μετά την ολοκλήρωση της διαδικασίας εγκατάστασης.



▮ Διαβάστε τις πληροφορίες και επιβεβαιώστε πατώντας το **Συνέχεια**.

Συμφωνία άδειας χρήσης

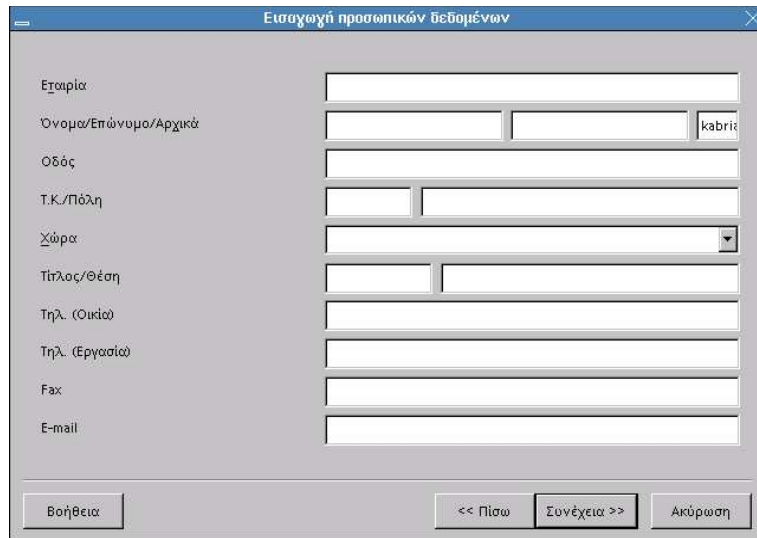
Το επόμενο πλαίσιο διαλόγου περιέχει τη συμφωνία άδειας χρήσης του λογισμικού.



- Διαβάστε προσεκτικά τους όρους άδειας χρήσης. Εάν συμφωνείτε σε όλα τα σημεία, πατήστε **Αποδοχή** για να συνεχίσετε την εγκατάσταση. Εάν δεν συμφωνείτε με τους όρους άδειας χρήσης πατήστε **Ακύρωση**. Στην τελευταία περίπτωση το OpenOffice.org δεν θα εγκατασταθεί.

Προσωπικά δεδομένα

Τώρα θα δείτε το πλαίσιο διαλόγου **Εισαγωγή Προσωπικών Δεδομένων**



- Εισάγετε τα προσωπικά σας στοιχεία.

Τα στοιχεία που εισάγονται εδώ θα χρησιμοποιηθούν σε πεδία στο OpenOffice.org, όπως για παράδειγμα, για αυτόματη εισαγωγή των στοιχείων σας στα αντίστοιχα πεδία σε φόρμες για γράμματα και fax.

Μπορείτε επίσης να έχετε πρόσβαση σε αυτό το πλαίσιο διαλόγου αργότερα επιλέγοντας **Εργαλεία – Επιλογές – OpenOffice.org – Προσωπικά Δεδομένα**.

- Πατήστε **Συνέχεια** για να συνεχίσετε την εγκατάσταση.

Τύπος Εγκατάστασης



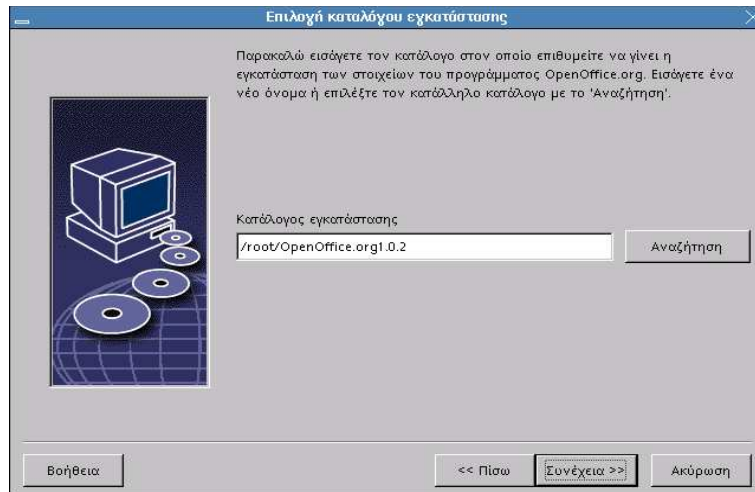
- ▣ Επιλέξτε την **Τυπική εγκατάσταση Σταθμού Εργασίας** όπως στην εγκατάστασή σας για ένα χρήστη. Μόνο τα αρχεία που περιέχουν μεταβλητά δεδομένα για ένα χρήστη θα εγκατασταθούν.

Η επιλογή **Τυπική Εγκατάσταση (τοπικά)** εγκαθιστά ένα ολοκληρωμένο OpenOffice.org τοπικά. Η δικτυακή εγκατάσταση χρησιμοποιείται ως προέλευση.

- ▣ Πατήστε **Συνέχεια** για να συνεχίσετε την εγκατάσταση.

Κατάλογος Εγκατάστασης

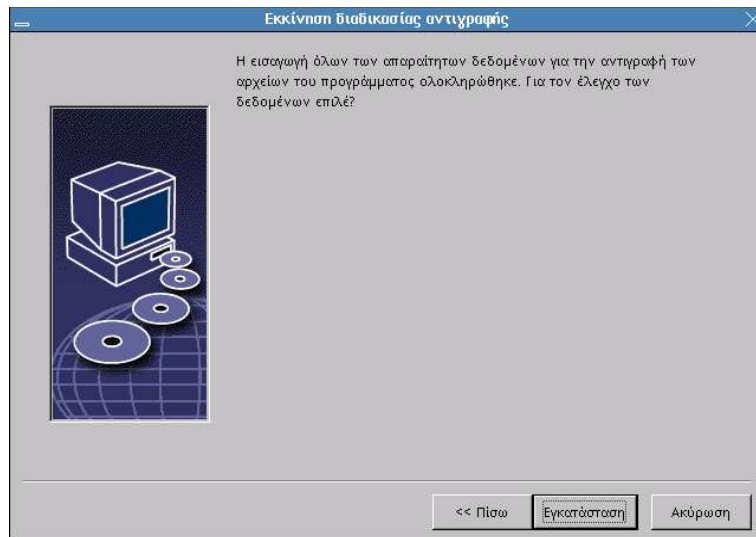
Το επόμενο πλαίσιο διαλόγου που εμφανίζεται είναι για να επιλέξετε τον κατάλογο εγκατάστασης



Στο πάνω μέρος του εικονιδίου διαλόγου, υπάρχει μια λίστα με τους οδηγούς στο σύστημά σας με λεπτομέρειες όσον αφορά το χώρο που απαιτείται και πόσος χώρος είναι διαθέσιμος. Το σύνολο του χώρου του σκληρού δίσκου που απαιτείται μπορεί να διαφέρει και εξαρτάται από το τι δίσκοι χρησιμοποιούνται και το μέγεθος των clusters.

- ▣ Μπορείτε επίσης να επιλέξετε την πορεία εγκατάστασης από μία επιλογή ενός εικονιδίου διαλόγου κάνοντας κλικ στο **Αναζήτηση** ή γράφοντας απευθείας τη διαδρομή στο πλαίσιο κειμένου. Εάν ο κατάλογος που γράψατε δεν υπάρχει, θα ερωτηθείτε αν πρέπει να δημιουργηθεί. Το OpenOffice.org θα εγκαταστήσει αρχεία και άλλους υποφακέλους με αρχεία στον κατάλογο που καθορίσατε.
- ▣ Πατήστε **Συνέχεια** για να συνεχίσετε την εγκατάσταση.

Καταλήγοντας στις επιλογές εγκατάστασης

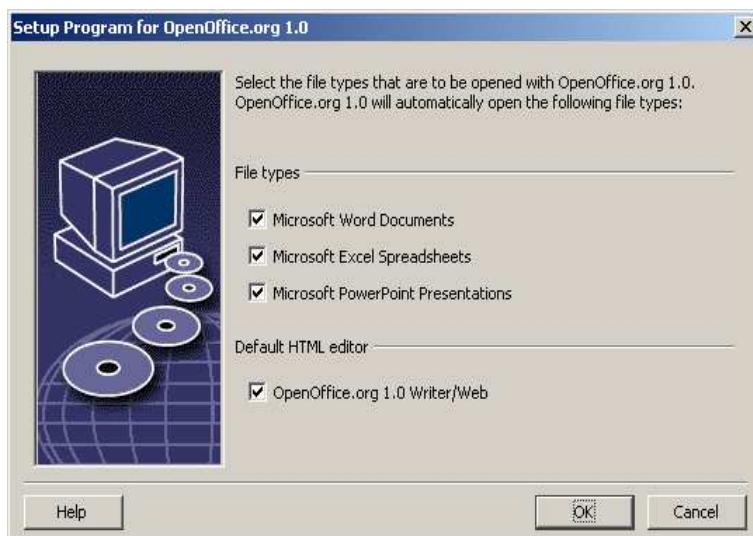


Ένα πλαίσιο διαλόγου θα σας πληροφορήσει ότι όλες οι λεπτομέρειες που απαιτούνται για να αντιγράψετε τα αρχεία του προγράμματος έχουν εισαχθεί.

▣ Πατήστε **Εγκατάσταση** για να συνεχίσετε την εγκατάσταση.

Προσδιορίζοντας τύπους αρχείων

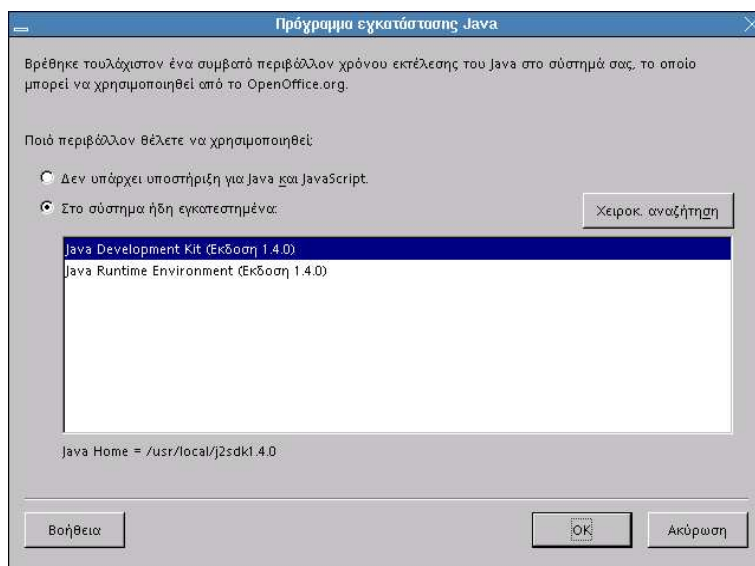
Στο ακόλουθο πλαίσιο διαλόγου, επιλέξτε ποιοι **επιπρόσθετοι** τύποι αρχείων θα ανοίγονται με το OpenOffice.org. Το OpenOffice.org θα καταχωρηθεί σαν το προκαθορισμένο πρόγραμμα γι' αυτά τα αρχεία στο λειτουργικό σύστημα.



- ▣ Επιλέξτε τους **τύπους αρχείων** που θα ανοίγει το OpenOffice.org εκτός από τους δικούς του τύπους αρχείων.
- ▣ Για να χρησιμοποιήσετε το OpenOffice.org σαν προκαθορισμένο πρόγραμμα για αρχεία HTML (σελίδες Web), επιλέξτε το κουμπί επιλογής στο **Προκαθορισμένο Πρόγραμμα HTML (Default HTML Editor)**. Αυτή η ρύθμιση μπορεί να εφαρμοστεί μόνο για διόρθωση αρχείων HTML. Θα ανοίγουν μαζί με τον browser (π.χ. Netscape).
- ▣ Πατήστε **OK**.

Java™ Runtime Environment

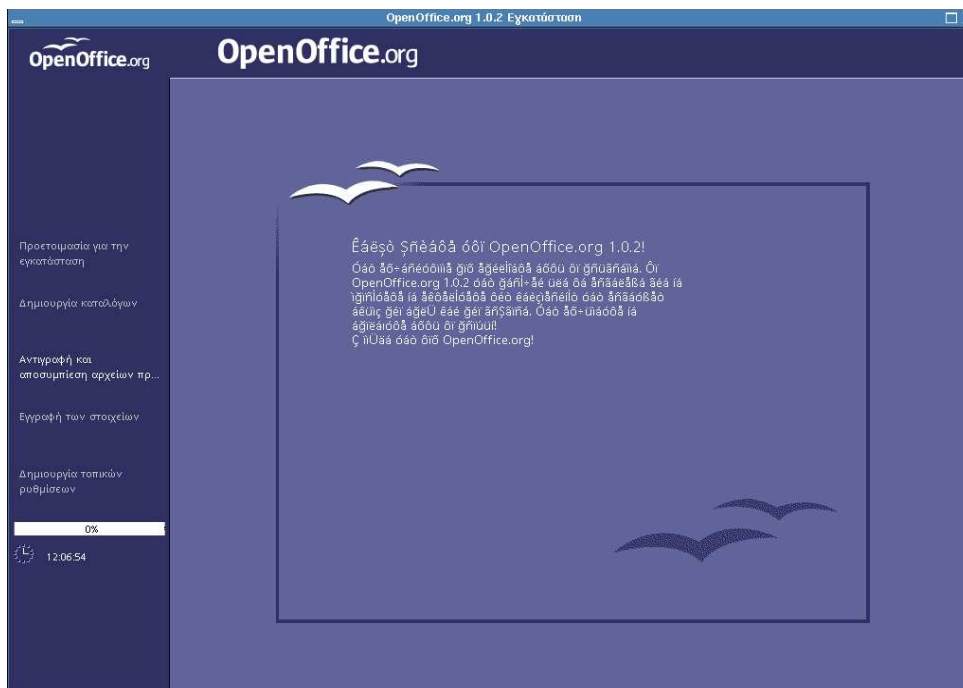
Το επόμενο πλαίσιο διαλόγου εμφανίζει λίστα των εκδόσεων Java Runtime Environment που είναι καταχωρημένες στο σύστημά σας.



Σε αυτό το πλαίσιο διαλόγου, επιλέξτε το Java Runtime Environment που θέλετε να χρησιμοποιήσετε. Χρειάζεστε έκδοση 1.3.1 ή μεγαλύτερη. Εάν έχετε ήδη εγκατεστημένη πιο νέα έκδοση από 1.3.1, δεν χρειάζεται να εγκαταστήσετε την έκδοση που παρέχεται αν το OpenOffice.org αναγνωρίζει την έκδοσή σας σαν **συμβατή**.

- ▣ Επιλέξτε την προτιμώμενη επιλογή και πατήστε **OK**.

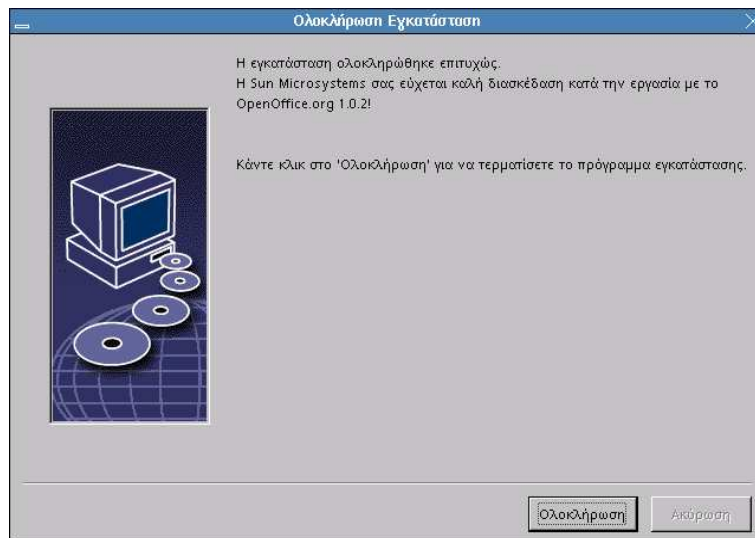
Αντιγράφοντας τα αρχεία



Στην οθόνη, θα δείτε πως προχωράει η εγκατάσταση και περίπου πόσος χρόνος έχει μείνει για να ολοκληρωθεί η εγκατάσταση.

Τελειώνοντας την Εγκατάσταση

Μετά την ολοκλήρωση της διαδικασίας αντιγραφής και εγγραφής των αρχείων, θα δείτε το τελικό πλαίσιο διαλόγου.



- ▣ Πατήστε **Ολοκλήρωση** για να τελειώσει η εγκατάσταση.

Εκκίνηση του OpenOffice.org



Στα **Windows** στο μενού εκκίνησης (Start menu) στα προγράμματα (programs)/OpenOffice.org 1.0, θα βρείτε εγγραφές μενού για να ξεκινήσετε τις διάφορες επιλογές του OpenOffice.org που έχουν εγκατασταθεί.

Κατά τη διάρκεια εγκατάστασης του OpenOffice.org, δημιουργείται ένας σύνδεσμος στο φάκελο αυτόματης εκκίνησης (autostart folder) στο μενού εκκίνησης των **Windows** (Start menu). Αυτός ο σύνδεσμος οδηγεί στην γρήγορη εκκίνηση (Quickstarter) του OpenOffice.org, που είναι διαθέσιμη στον δίσκο του συστήματος αφού επανεκκινήσετε το σύστημά σας.

Κάντε δεξί κλικ στο εικονίδιο της Γρήγορης Εκκίνησης (Quickstarter) για να ενεργοποιήσετε ένα περιβάλλον μενού από το οποίο θα μπορείτε να ξεκινήσετε διάφορες επιλογές του OpenOffice.org.

Λεπτομερείς πληροφορίες για τη λειτουργικότητα του Quickstarter μπορείτε να βρείτε στην βοήθεια κάτω από τη λέξη "Quickstart".



Για να ξεκινήσετε το OpenOffice.org στο **Unix**, πηγαίνετε στον κατάλογο OpenOffice.org1.0/program, ή στον τοπικό κατάλογο του OpenOffice.org στον προσωπικό σας κατάλογο, και ξεκινήστε το OpenOffice.org με την εντολή

```
./soffice
```

Μπορείτε επίσης να εγκαταστήσετε τον κατάλογο του OpenOffice.org1.0/program στη διαδρομή για τα προγράμματα σε **Unix**. Θα μπορείτε να ξεκινήσετε το OpenOffice.org χρησιμοποιώντας την εντολή "soffice" σε οποιοδήποτε κατάλογο. Για να στήσετε τον προεπιλεγμένο εκτυπωτή, καλέστε το πρόγραμμα γενικής διαχείρισης εκτυπωτών **spadmin**, που περιγράφεται στο παράρτημα.

Αφού ολοκληρώσετε τη διαδικασία εγκατάστασης σε **Λειτουργικό Περιβάλλον Solaris (Solaris Operating Environment)**, θα πρέπει να βγείτε και να ξαναμπίτε για να ενημερωθεί η ενσωμάτωση CDE.

Παράρτημα

Το παράρτημα περιέχει πληροφορίες σχετικά με την αυτόματη εγκατάσταση του OpenOffice.org στο Unix, με το πρόγραμμα διαχειριστού εκτυπωτή σε Linux, σχετικά με την τροποποίηση και διόρθωση της εγκατάστασης καθώς και για την απεγκατάσταση του OpenOffice.org

Αυτόματη Εγκατάσταση στο Unix

Υπάρχει διαθέσιμο ένα ειδικό αρχείο εγκατάστασης για να βοηθήσει στην αυτοματοποίηση της εγκατάστασης του OpenOffice.org στο Unix, το οποίο μπορεί να χρησιμοποιηθεί για να εγκαταστήσετε το OpenOffice.org από τη γραμμή εντολών με ή χωρίς γραφική διασύνδεση.

Το αρχείο εγκατάστασης `install` έχει μία προκαθορισμένη εγκατάσταση για πολλούς χρήστες του OpenOffice.org (τυπική για Unix / Linux) και παίρνει τα ακόλουθα ορίσματα γραμμών εντολών:

<code>--help</code>	Τυπώνει το μήνυμα βοήθειας
<code>--version</code>	Τυπώνει την έκδοση του OpenOffice.org που είναι να εγκατασταθεί
<code>--prefix=PREFIX</code>	Εγκαθιστά το OpenOffice.org στο PREFIX (προκαθορισμένο είναι <code>\$oo_default_prefix</code>)
<code>--single</code>	Εκτελεί μία εγκατάσταση ενός χρήστη του OpenOffice.org (προκαθορισμένη είναι εγκατάσταση δικτύου)
<code>--interactive</code>	Εγκαθιστά το OpenOffice.org χρησιμοποιώντας τη μέθοδο αλληλεπίδρασης

Παράδειγμα

```
./install --prefix=/opt
```

κάνει μία εγκατάσταση πρώτης Φάσης πολλών χρηστών του OpenOffice.org στον κατάλογο /opt.



Οι ξεχωριστοί χρήστες πρέπει επίσης να κάνουν μία **Εγκατάσταση Σταθμού Εργασίας** πριν μπορέσουν να χρησιμοποιήσουν το OpenOffice.org. Ωστόσο, η εγκατάσταση σταθμού εργασίας θα **ξεκινήσει αυτόματα** την πρώτη φορά που κάποιος χρήστης θα προσπαθήσει να τρέξει το OpenOffice.org.

Ρυθμίζοντας Εκτυπωτή, Fax και Γραμματοσειρές στο Unix

Στο Unix, το πρόγραμμα διαχείρισης εκτυπωτών "spadmin" παρέχεται για να σας βοηθήσει να εγκαταστήσετε εκτυπωτές, fax και γραμματοσειρές για χρήση με το OpenOffice.org.

Καλέστε το πρόγραμμα διαχείρισης εκτυπωτών "spadmin" ως ακολούθως:

- ▣ Πηγαίνετε στον κατάλογο `OpenOffice.org1.0/program`.
- ▣ Εισάγετε:

```
./spadmin
```

Αφού ξεκινήσει, το παράθυρο του προγράμματος διαχείρισης εκτυπωτών "spadmin" εμφανίζεται. Εδώ είναι που μπορείτε να κάνετε όλες τις σημαντικές ρυθμίσεις.

Κατά τη διάρκεια μίας εγκατάστασης δικτύου, ο **Διαχειριστής Συστήματος** πρώτα μπαίνει σα χρήστης root και καλεί το πρόγραμμα διαχείρισης εκτυπωτή "spadmin". Αυτό δημιουργεί ένα γενικό αρχείο διαμόρφωσης εκτυπωτών που ονομάζεται `OpenOffice.org1.0/share/psprint/psprint.conf` για όλους τους χρήστες. Όλες οι αλλαγές είναι αμέσως διαθέσιμες σε όλους τους χρήστες στο OpenOffice.org.

Ο διαχειριστής συστήματος μπορεί επίσης να προσθέσει γραμματοσειρές για όλους τους χρήστες στην εγκατάσταση δικτύου. Ωστόσο, αυτές οι γραμματοσειρές είναι διαθέσιμες μόνο αφού επανεκκινήσετε το OpenOffice.org.

Ρυθμίζοντας εκτυπωτές

Στο Unix, το OpenOffice.org προσφέρει άμεση υποστήριξη μόνο για εκτυπωτές PostScript. Άλλοι εκτυπωτές θα πρέπει να εγκατασταθούν όπως περιγράφεται στο τμήμα **Οδηγοί Εκτυπωτών στο OpenOffice.org**. Το OpenOffice.org αυτόματα προμηθεύει έναν εκτυπωτή με τον προικαθρορισμένο οδηγό (driver) για κάθε σύστημα. Μπορείτε να προσθέσετε επιπλέον εκτυπωτές αν χρειάζονται.

Προσθέτοντας έναν εκτυπωτή

1. Πατήστε το κουμπί **Προσθήκη ως νέο εκτυπωτή**
2. Διαλέξτε την επιλογή **Δημιουργία Εκτυπωτή** και πατήστε **επόμενο**.
3. Διαλέξτε τον κατάλληλο οδηγό (driver) για τον εκτυπωτή σας. Εάν δεν χρησιμοποιείται εκτυπωτή PostScript ή αν το μοντέλο δεν υπάρχει στη λίστα, χρησιμοποιήστε τον οδηγό "Γενικός Εκτυπωτής" ("Generic Printer" driver) ή ακολουθήστε τα παρακάτω βήματα. Μπορείτε επίσης να προσθέσετε οδηγούς (drivers) χρησιμοποιώντας το κουμπί **Εισαγωγή** ή να σβήσετε μη αναγκαίους οδηγούς (drivers) χρησιμοποιώντας το κουμπί **Διαγραφή** (δείτε πιο κάτω για λεπτομέρειες). Πατήστε **Επόμενο**.
4. Επιλέξτε μία γραμμή εντολών που θα μπορείτε να χρησιμοποιήσετε για να τυπώνετε στον εκτυπωτή σας (για παράδειγμα, `lp -d my_queue`). Πατήστε **Επόμενο**.
5. Δώστε στον εκτυπωτή ένα όνομα και ορίστε εάν θα είναι ο προκαθορισμένος εκτυπωτής. Πατήστε **Τέλος**.
6. Για να τυπώσετε μία δοκιμαστική σελίδα, πατήστε το κουμπί **Σελίδα Δοκιμής**. Εάν αποτύχει να εκτυπωθεί η δοκιμαστική σελίδα, ελέγξτε όλες τις ρυθμίσεις όπως περιγράφεται στην **Αλλαγή Ρυθμίσεων Εκτυπωτή**.

Τώρα έχετε ένα νέο εκτυπωτή στο OpenOffice.org.

Οδηγοί Εκτυπωτών στο OpenOffice.org

- ▣ Όταν εγκαθιστάτε ένα μη PostScript εκτυπωτή, θα πρέπει να προσαρμόσετε το σύστημά σας έτσι ώστε η PostScript να μπορεί να μετατραπεί στη γλώσσα του εκτυπωτή. Εμείς συνιστούμε τη χρησιμοποίηση λογισμικού μετατροπής PostScript όπως το Ghostscript (<http://www.cs.wisc.edu/~ghost/>). Σε αυτή την περίπτωση θα πρέπει να εγκαταστήσετε το "Γενικό Εκτυπωτή" ("Generic Printer"). Σιγουρευτείτε επίσης ότι είναι καλά ορισμένα τα περιθώρια της σελίδας. Μπορείτε να βρείτε αυτές τις πληροφορίες στα επόμενα τμήματα.
- ▣ Εάν έχετε στην κατοχή σας έναν εκτυπωτή με δυνατότητες PostScript, θα πρέπει πάντα να εγκαθιστάτε ένα αρχείο περιγραφής το οποίο προσαρμόζει τον εκτυπωτή (PostScript Printer Definition – PPD) έτσι ώστε να μπορείτε να χρησιμοποιήσετε την επιλογή υποδοχής του χαρτιού, τη λειτουργία διπλής εκτύπωσης (αν την έχει ο εκτυπωτής) και τυχόν ενσωματωμένες γραμματοσειρές. Επίσης μπορείτε να χρησιμοποιήσετε τον οδηγό γενικού εκτυπωτή αφού περιλαμβάνει τα πιο σημαντικά δεδομένα και είναι κατάλληλος για τους περισσότερους εκτυπωτές. Σε αυτή την περίπτωση, θα πρέπει να κάνετε χωρίς την επιλογή υποδοχής του χαρτιού και τον ακριβή καθορισμό των περιθωρίων της σελίδας.

Μερικά αρχεία PPD είναι εγκατεστημένα σαν προεπιλεγμένα αρχεία. Εάν δεν υπάρχει αντίστοιχο αρχείο PPD για τον εκτυπωτή σας, θα βρείτε διάφορα αρχεία PPD στο <http://www.adobe.com/products/printerdrivers/>. Μπορείτε επίσης να ρωτήσετε τον κατασκευαστή του εκτυπωτή σας για αρχεία PPD. Κατεβάστε τον κατάλληλο οδηγό και συνδέστε τον με το spadmin στο σύστημά σας

Οδηγοί μπορούν να εισαχθούν ή να σβηστούν όταν δημιουργείτε ένα νέο εκτυπωτή.

- Για να εισάγετε νέους οδηγούς, πατήστε **Εισαγωγή** στο διάλογο επιλογής οδηγού. Πατήστε το **Αναζήτηση** για να επιλέξετε τον κατάλογο όπου θα ξεπακετάρετε τα αρχεία PPD. Στη λίστα **Επιλογής Οδηγών**, επιλέξτε τον οδηγό εκτυπωτή που θέλετε να εγκαταστήσετε και μετά πατήστε **OK**.
- Για να σβήσετε ένα οδηγό εκτυπωτή, επιλέξτε τον και πατήστε **Διαγραφή**. Βεβαιωθείτε ότι δεν διαγράφετε τον οδηγό γενικού εκτυπωτή, και θυμηθείτε ότι οδηγοί που διαγράφονται από εγκαταστάσεις δικτύου δεν είναι πλέον διαθέσιμες σε άλλους χρήστες που χρησιμοποιούν την ίδια εγκατάσταση δικτύου.
- Εάν ο εκτυπωτής έχει εγκατεστημένες περισσότερες γραμματοσειρές από τις συνηθισμένες γραμματοσειρές PostScript, θα πρέπει επίσης να φορτώσετε τα αρχεία AFM για αυτές τις επιπλέον γραμματοσειρές. Αντιγράψτε τα αρχεία AFM μέσα στον κατάλογο OpenOffice.org1.0/share/psprint/fontmetric από την εγκατάσταση του OpenOffice.org ή μέσα στον κατάλογο OpenOffice.org1.0/user/psprint/fontmetric από την εγκατάσταση χρήστη. Για παράδειγμα μπορείτε να βρείτε αρχεία AFM, στο [ftp://ftp.adobe.com/pub/adobe/type/win/all/afmfiles/](http://ftp.adobe.com/pub/adobe/type/win/all/afmfiles/).

Αλλάζοντας τις ρυθμίσεις του εκτυπωτή

Στο πρόγραμμα διαχείρισης εκτυπωτών "spadmin", επιλέξτε τον εκτυπωτή από τη λίστα **Εγκατεστημένοι Εκτυπωτές** και πατήστε **Διαμόρφωση**. Το πλαίσιο διαλόγου **Ρυθμίσεις** εμφανίζεται περιέχοντας αρκετές ξεχωριστές σελίδες. Εδώ είναι που μπορείτε να κάνετε ρυθμίσεις οι οποίες χρησιμοποιούνται ανάλογα με το αρχείο PPD του επιλεγμένου εκτυπωτή.

- Επιλέξτε την εντολή από τη σελίδα **Εντολή**. Μπορείτε να σβήσετε περιττές εντολές χρησιμοποιώντας το κουμπί **Διαγραφή**.
- Στη σελίδα **Χαρτί**, μπορείτε να ορίσετε τη μορφοποίηση του χαρτιού και την υποδοχή του χαρτιού για να χρησιμοποιούνται σαν προκαθορισμένες ρυθμίσεις γι' αυτόν τον εκτυπωτή.
- Στη σελίδα **Συσκευή**, μπορείτε να ενεργοποιήσετε ειδικές ρυθμίσεις για τον εκτυπωτή σας. Εάν ο εκτυπωτής σας μπορεί να τυπώσει μόνο σε άσπρο-μαύρο, διαλέξτε "διαβαθμίσεις του γκρι" στο **Χρώμα**, διαφορετικά διαλέξτε "χρώμα". Εάν η αλλαγή σε διαβαθμίσεις του γκρι οδηγεί σε αρνητικά αποτελέσματα, μπορείτε επίσης να επιλέξετε "χρώμα" ("color") κάτω από το **Χρώμα** και να δείτε πως το αποδέχεται ο εκτυπωτής ή ο μιμητής PostScript. Ακόμη περισσότερο, σε αυτή τη σελίδα μπορείτε να ρυθμίσετε την ακρίβεια με την οποία περιγράφονται τα χρώματα καθώς και το επίπεδο της PostScript.
- Η σελίδα **Αντικατάσταση Γραμματοσειρών** σας επιτρέπει να επιλέξετε έναν τύπο γραμματοσειράς εκτυπωτή το οποίο είναι διαθέσιμο στον εκτυπωτή για κάθε τύπο γραμματοσειράς που εγκαθίσταται στον υπολογιστή σας. Με αυτό τον τρόπο μπορείτε να μειώσετε τον όγκο δεδομένων που στέλνετε στον εκτυπωτή. Η αντικατάσταση γραμματοσειράς μπορεί να ενεργοποιείται ή όχι για κάθε εκτυπωτή ξεχωριστά.

- ▣ Πρέπει επίσης να ρυθμίσετε τα περιθώρια της σελίδας σωστά στην καρτέλα **Περισσότερες Ρυθμίσεις** όταν χρησιμοποιείτε τους οδηγούς γενικού εκτυπωτή έτσι ώστε η εκτύπωσή σας να μην κοπεί. Μπορείτε επίσης να εισάγετε μία περιγραφή στο πεδίο Σχόλια, η οποία θα εμφανίζεται στο διάλογο **Εκτύπωση**.

Μερικές από αυτές τις ρυθμίσεις μπορούν να ρυθμιστούν ανά κείμενο/εκτύπωση στο διάλογο **Εκτύπωση** ή στο διάλογο **Ρυθμίσεις Εκτυπωτή** στο μέσω του κουμπιού **Ιδιότητες**.

Μετονομάζοντας ή Διαγράφοντας Εκτυπωτές

- ▣ Επιλέξτε έναν εκτυπωτή από τη λίστα **Εγκατεστημένοι Εκτυπωτές**.
- ▣ Για να μετονομάσετε τον επιλεγμένο εκτυπωτή, πατήστε **Μετονόμασια**. Εισάγετε ένα κατάλληλο όνομα στο διάλογο που εμφανίζεται και πατήστε **OK**. Το όνομα πρέπει να είναι μοναδικό και θα πρέπει να επιλεγεί έτσι ώστε να μπορείτε να αναγνωρίζετε τον εκτυπωτή και την εφαρμογή. Τα ονόματα των εκτυπωτών πρέπει να είναι το ίδιο προσδιορισμένα για όλους τους χρήστες γιατί, όταν τα έγγραφα ανταλλάσσονται, ο επιλεγμένος εκτυπωτής παραμένει αμετάβλητος αν ο αποδέκτης τον έχει με το ίδιο όνομα.
- ▣ Για να σβήσετε τον επιλεγμένο εκτυπωτή, πατήστε **Διαγραφή**. Ο προκαθορισμένος εκτυπωτής ή ένας εκτυπωτής που έχει δημιουργηθεί από τον διαχειριστή του συστήματος σε μία εγκατάσταση δικτύου δεν μπορεί να διαγραφεί χρησιμοποιώντας αυτό το διάλογο.

Επιλέγοντας έναν Προκαθορισμένο Εκτυπωτή

- ▣ Για να ρυθμίσετε τον επιλεγμένο εκτυπωτή από την λίστα **Εγκατεστημένοι Εκτυπωτές** σαν προκαθορισμένο εκτυπωτή, κάντε διπλό-κλικ στο όνομά του ή πατήστε το κουμπί **Προκαθορισμένος**.

Χρησιμοποιώντας την λειτουργικότητα του Fax

Εάν έχετε ήδη εγκατεστημένο στον υπολογιστή σας ένα πακέτο fax όπως το Efax ή το HylaFax, μπορείτε να στείλετε fax με το OpenOffice.org.

1. Πατήστε **Νέος Εκτυπωτής**. Αυτό ανοίγει το διάλογο **Προσθήκη Εκτυπωτή**.
2. Επιλέξτε **Σύνδεση συσκευής fax**. Πατήστε **Επόμενο**.
3. Διαλέξτε αν θα χρησιμοποιήσετε τον προκαθορισμένο οδηγό ή άλλο οδηγό εκτυπωτή. Πατήστε **Επόμενο**. Εάν δε χρησιμοποιήσετε τον προκαθορισμένο οδηγό, επιλέξτε τον κατάλληλο οδηγό και πατήστε **Επόμενο**.
4. Εισάγετε μία γραμμή εντολών μέσω της οποίας θα επικοινωνείτε με το fax στον ακόλουθο διάλογο. Στην γραμμή εντολών έκαστου fax που στέλνετε το "(TMP)" αντικαθίσταται από ένα προσωρινό αρχείο και το "(PHONE)" από τον αριθμό τηλεφώνου του αποδέκτη της συσκευής fax. Αν τό "(TMP)" βρίσκεται στη γραμμή εντολών, ο κώδικας PostScript μεταβι-

βάζεται σε ένα αρχείο, διαφορετικά μέσω προκαθορισμένων καταχωρήσεων. Πατήστε **Επόμενο**.

5. Δώστε ένα όνομα στο νέο σας εκτυπωτή fax και καθορίστε αν οι αριθμοί τηλεφώνου (δείτε πιο κάτω) που είναι σημειωμένοι στο κείμενο θα πρέπει να απαλειφθούν από την εκτύπωση, ή όχι. Πατήστε **Τέλος**.

Τώρα μπορείτε να στείλετε fax εκτυπώνοντας στον εκτυπωτή που έχει μόλις δημιουργηθεί.

Εισάγετε τον αριθμό του fax σαν κείμενο στο έγγραφο. Μπορείτε επίσης να εισάγετε ένα πεδίο που θα παίρνει τον αριθμό του fax από την ενεργή βάση δεδομένων σας. Σε κάθε περίπτωση, ο αριθμός του fax θα πρέπει να αρχίζει με τους χαρακτήρες @@# και να τελειώνει με @@. Μια έγκυρη καταχώρηση θα πρέπει να έχει τη μορφή @@#1234567@@

Εάν αυτοί οι χαρακτήρες συμπεριλαμβανομένου και του αριθμού τηλεφώνου δεν θέλετε να τυπώνονται, ενεργοποιήστε την επιλογή **Ο αριθμός fax απαλείφεται από την εκτύπωση** κάτω από τις **Ιδιότητες** στη σελίδα **Εντολή**. Αν δεν έχει εισαχθεί καθόλου αριθμός τηλεφώνου στο κείμενο, ένας διάλογος θα εμφανιστεί προτρέποντάς σας γι' αυτό μετά την εκτύπωση.

Στο OpenOffice.org μπορείτε επίσης να ενεργοποιήσετε ένα κουμπί για να στέλνετε fax σε ένα προκαθορισμένο fax. Για να το κάνετε αυτό, κάντε δεξί-κλικ στην μπάρα εργαλείων, ανοίξτε το υπομενού **Ορατά Κουμπιά** και πατήστε το κουμπί **Αποστολή Προκαθορισμένου Fax**. Μπορείτε να ορίσετε ποιο fax θα χρησιμοποιείται όταν αυτό το κουμπί θα είναι πατημένο κάτω από το **Εργαλεία – Επιλογές – Αρχείο Κειμένου – Εκτύπωση**.

Θυμηθείτε να δημιουργήσετε μία ξεχωριστή εργασία εκτύπωσης για κάθε fax, διαφορετικά, ο πρώτος αποδέκτης θα λάβει όλα τα fax. Στο διάλογο **Αρχείο – Εγκύλιος Επιστολή** επιλέξτε την επιλογή **Εκτυπωτής** και μετά το πεδίο **Δημιουργία ξεχωριστών εργασιών εκτύπωσης**.

Σύνδεση PostScript για μετατροπέα PDF

Αν ένας PostScript μετατροπέας PDF όπως το Ghostscript ή το Adobe Acrobat Distiller(tm) είναι εγκατεστημένος στον υπολογιστή σας, μπορείτε γρήγορα να δημιουργήσετε έγγραφα PDF στο OpenOffice.org.

1. Πατήστε **Νέος Εκτυπωτής**. Αυτό ανοίγει το διάλογο **Προσθήκη Εκτυπωτή**.
2. Επιλέξτε **Σύνδεση ενός μετατροπέα PDF**. Πατήστε **Επόμενο**.
3. Διαλέξτε εάν θα χρησιμοποιήσετε τον προκαθορισμένο οδηγό, τον οδηγό Acrobat Distiller ή άλλον οδηγό. Πατήστε **Επόμενο**. Αν δεν χρησιμοποιείτε τον προκαθορισμένο οδηγό ή τον οδηγό Acrobat Distiller, επιλέξτε τον κατάλληλο οδηγό και πατήστε **Επόμενο**.
4. Στον επόμενο διάλογο, εισάγετε μία γραμμή εντολών μέσω της οποίας θα επικοινωνείτε με το μετατροπέα PostScript->PDF. Εκτός αυτού, εισάγετε τον κατάλογο όπου θα αποθηκεύονται τα αρχεία PDF που δημιουργούνται. Αν δεν ορίσετε αυτόν τον κατάλογο, θα χρησιμοποιηθεί ο προσωπικός κατάλογος χρήστη. Στη γραμμή εντολών κάθε δημιουργημένου αρχείου PDF το "(TMP)" αντικαθίσταται από ένα προσωρινό αρχείο και το "(OUTFILE)" από το αρχείο στόχο, το όνομα του οποίου δημιουργείται από το όνομα του εγγράφου. Αν το "(TMP)" βρίσκεται στη γραμμή εντολών, ο κώδικας PostScript μεταβιβάζεται σε ένα αρχείο,

διαφορετικά μέσω προκαθορισμένης καταχώρησης. Αν το Ghostscript ή το Adobe Acrobat Distiller είναι στην διαδρομή αναζήτησης, μπορείτε να χρησιμοποιήσετε μία από τις προκαθορισμένες γραμμές εντολών. Πατήστε **Επόμενο**.

5. Δώστε ένα όνομα στο νέο σας μετατροπέα PDF. Πατήστε **Τέλος**.

Τώρα μπορείτε να δημιουργήσετε αρχεία PDF εκτυπώνοντας στο μετατροπέα που έχει μόλις δημιουργηθεί.

Εγκαθιστώντας Γραμματοσειρές

Όταν δουλεύετε με το OpenOffice.org έχετε ίσως προσέξει ότι ένας διαφορετικός αριθμός γραμματοσειρών παρέχονται ανάλογα με τον τύπο κειμένου που χρησιμοποιείτε. Αυτό συμβαίνει επειδή δεν μπορούν όλες οι γραμματοσειρές να χρησιμοποιηθούν σε κάθε περίπτωση.

- ▣ Επομένως, θα εμφανίζονται στο κουτί επιλογής γραμματοσειράς όταν δουλεύετε με ένα έγγραφο κειμένου μόνο αυτές οι γραμματοσειρές που μπορούν να εκτυπωθούν, καθώς υποτίθεται ότι θα θέλετε να χρησιμοποιήσετε μόνο αυτές τις γραμματοσειρές που μπορείτε πραγματικά να τυπώσετε στο χαρτί.
- ▣ Σε ένα κείμενο HTML ή σε ένα σχέδιο online, μόνο γραμματοσειρές που είναι διαθέσιμες στην οθόνη προσφέρονται.
- ▣ Από την άλλη μεριά, όταν δουλεύετε με προγράμματα λογιστικών φύλλων και σχέδια θα μπορείτε να χρησιμοποιήσετε όλες τις γραμματοσειρές που θα μπορούν είτε να τυπωθούν είτε να εμφανίζονται στην οθόνη.

Το OpenOffice.org προσπαθεί να έχει στην οθόνη την απεικόνιση που ανταποκρίνεται στην εκτύπωση (WYSIWYG). Πιθανά προβλήματα χρησιμοποιώντας την γραμματοσειρά εμφανίζονται στο κάτω περιθώριο του διαλόγου που ανοίγεται επιλέγοντας **Μορφοποίηση – Χαρακτήρας**.

Προσθέτοντας Γραμματοσειρές

Μπορείτε να ενσωματώσετε επιπλέον γραμματοσειρές στο OpenOffice.org. Οι γραμματοσειρές τις οποίες έχετε εσωματώσει είναι διαθέσιμες αποκλειστικά στο OpenOffice.org και μπορούν να χρησιμοποιηθούν από διάφορους Xservers χωρίς να υπάρχει η ανάγκη από εσάς να τις εγκαταστήσετε εκεί. Για να κάνετε τις γραμματοσειρές διαθέσιμες και σε άλλα προγράμματα εξίσου αλλά, συνεχίστε ως συνήθως προσθέτοντας τις γραμματοσειρές στον Xserver σας. Το OpenOffice.org μπορεί να εμφανίσει και να τυπώσει γραμματοσειρές PostScript Type1 καθώς και γραμματοσειρές TrueType (συμπεριλαμβανομένων συλλογών TrueType).

Για να ενσωματώσετε επιπλέον γραμματοσειρές στο OpenOffice.org, συνεχίστε ως ακολούθως:

1. Ξεκινήστε το spadmin.
2. Πατήστε **Γραμματοσειρές**.
3. Όλες οι γραμματοσειρές που έχουν προστεθεί στο OpenOffice.org είναι ταξινομημένες σε ένα διάλογο που εμφανίζεται. Μπορείτε να διαγράψετε τις επιλεγμένες γραμματοσειρές χρησι-

μποιώντας το κουμπί **Διαγραφή** ή να προσθέσετε νέες γραμματοσειρές με το κουμπί **Προσθήκη**.

4. Πατήστε **Προσθήκη**. Εμφανίζεται ο διάλογος **Προσθήκη Γραμματοσειρών**.
5. Εισάγετε τον κατάλογο από τον οποίο θέλετε να προσθέσετε τις γραμματοσειρές. Πατήστε το κουμπί ... και επιλέξτε τον κατάλογο από το διάλογο επιλογής διαδρομής ή εισάγετε τον κατάλογο απευθείας.
6. Τώρα μία λίστα με τις γραμματοσειρές από τον κατάλογο εμφανίζεται. Επιλέξτε τις γραμματοσειρές που θέλετε να προσθέσετε. Για να προσθέσετε όλες τις γραμματοσειρές, κάντε κλικ στο **Επιλογή Όλων**.
7. Με το κουτί επιλογής **Δημιουργία μόνο Συμβολικών συνδέσμων** μπορείτε να καθορίσετε εάν οι γραμματοσειρές θα αντιγραφούν στον κατάλογο του ή αν θα δημιουργηθούν εκεί μόνο συμβολικοί σύνδεσμοι. Αν οι γραμματοσειρές που είναι να προστεθούν είναι σε ένα περιβάλλον δεδομένων το οποίο δεν είναι συνεχώς διαθέσιμο (όπως το CD-ROM), θα πρέπει να αντιγράψετε τις γραμματοσειρές.
8. Πατήστε **OK**. Οι γραμματοσειρές έχουν τώρα προστεθεί.

Σε περίπτωση εγκατάστασης δικτύου, οι γραμματοσειρές τοποθετούνται σε αυτή την εγκατάσταση αν είναι δυνατόν. Αν ο χρήστης δεν έχει δικαιώματα πρόσβασης, οι γραμματοσειρές θα τοποθετηθούν στην εγκατάσταση χρήστη έτσι ώστε μόνο ο χρήστης που τις εγκατέστησε να έχει πρόσβαση σε αυτές.

Διαγράφοντας Γραμματοσειρές

Για να διαγράψετε γραμματοσειρές, προχωρήστε ως ακολούθως:

1. Ξεκινήστε το spadmin.
2. Πατήστε **Γραμματοσειρές**.
3. Όλες οι γραμματοσειρές που προστέθηκαν στο OpenOffice.org είναι ταξινομημένες σε ένα διάλογο που εμφανίζεται. Επιλέξτε τις γραμματοσειρές που θέλετε να διαγράψετε και πατήστε **Διαγραφή**.

Μπορείτε να σβήσετε μόνο τις γραμματοσειρές που έχουν προστεθεί για το OpenOffice.org.

Μετονομάζοντας Γραμματοσειρές

Επίσης μπορείτε να μετονομάσετε γραμματοσειρές που έχουν προστεθεί για το OpenOffice.org. Αυτό είναι χρήσιμο ειδικά για γραμματοσειρές οι οποίες περιέχουν ξεχωριστά τοπικά ονόματα (όπως ένα αγγλικό και ένα ιαπωνικό όνομα). Επίσης υπάρχουν γραμματοσειρές που περιέχουν δυσανάγνωστα ονόματα. Μπορείτε να αντικαταστήσετε με ένα κατάλληλο όνομα.

1. Ξεκινήστε το spadmin.
2. Πατήστε **Γραμματοσειρές**.
3. Επιλέξτε τη γραμματοσειρά που θέλετε να μετονομάσετε και πατήστε **Μετονομασία**.

4. Εισάγετε ένα νέο όνομα στο διάλογο που εμφανίζεται. Αν η γραμματοσειρά περιέχει διάφορα ονόματα, αυτά τα ονόματα θα χρησιμεύσουν σαν υποδείξεις στο κουτί συνδυασμού όπου θα εισάγετε το νέο όνομα.

5. Πατήστε **OK**.

Αν επιλέξετε για μετονομασία πολλές γραμματοσειρές, για κάθε επιλεγμένη γραμματοσειρά θα εμφανιστεί και ένας διάλογος.

Αν έχετε επιλέξει μία Συλλογή TrueType (TTC), ένας διάλογος εμφανίζεται για κάθε μία από τις γραμματοσειρές που περιέχονται σ' αυτή.

Εγκαθιστώντας ένα επίρρομα σε Λειτουργικό Περιβάλλον Solaris™

Για να ολοκληρώσετε μία σωστή εγκατάσταση, τα επίρροματα του συστήματος που περιγράφονται στο κεφάλαιο Απαιτήσεις Συστήματος στη σελίδα 9 πρέπει να εγκατασταθούν. Για να εγκαταστήσετε ένα επίρρομα συστήματος, προχωρήστε όπως περιγράφεται στο ακόλουθο παράδειγμα για το επίρρομα #106327-08. Σε αυτό το παράδειγμα, υποθέτουμε ότι το επίρρομα είναι συμπιεσμένο στο αρχείο 106327-08.zip, π.χ. Μετά την φόρτωσή του από το <http://sunsolve.sun.com>

1. Μπείτε στο σύστημα με δικαιώματα πρόσβασης root:

```
su -
```

2. Δημιουργήστε έναν προσωρινό κατάλογο για αποσυμπίεση συμπιεσμένων αρχείων επίρροματων, π.χ. **/tmp/patches**.

```
mkdir /tmp/patches
```

3. Αντιγράψτε το συμπιεσμένο αρχείο επίρροματος σε αυτό τον κατάλογο και αποσυμπίεστε το εκεί:

```
unzip 106327-08.zip
```

4. Εγκαταστήστε το επίρρομα χρησιμοποιώντας την εντολή **patchadd**:

```
patchadd 106327-08
```

5. Μετά την επιτυχή εγκατάσταση του επίρροματος, μπορείτε να μεταφέρετε τον προσωρινό κατάλογο:

```
rm -rf /tmp/patches
```

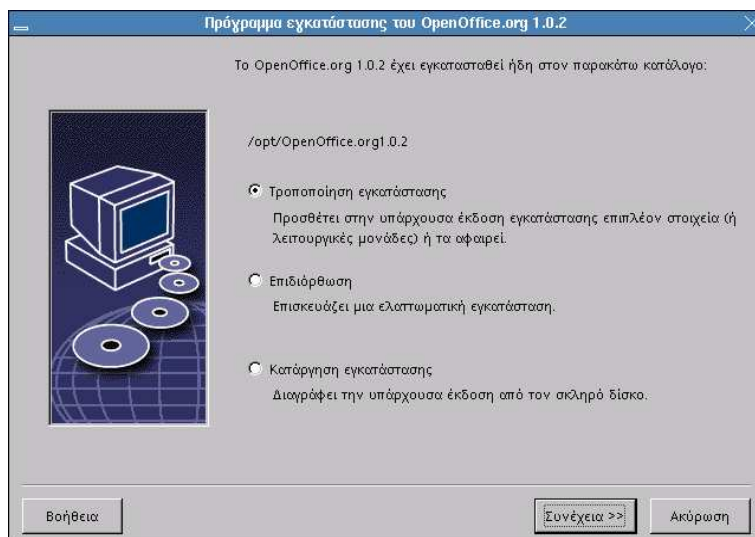


Χρησιμοποιήστε την εντολή **showrev -p** ή **patchadd -p** για να εμφανίσετε μία λίστα από τα ήδη εγκατεστημένα επίρροματα στο σύστημά σας. Για να απεγκαταστήσετε ένα επίρρομα, εισάγετε την εντολή **patchrm**.

Τροποποιώντας την εγκατάσταση του OpenOffice.org

Καλώντας ξανά το πρόγραμμα εγκατάστασης του OpenOffice.org και αφού έχει ήδη εγκατασταθεί αυτό σας οδηγεί σε ένα διάλογο που σας επιτρέπει είτε να αλλάξετε, είτε να διορθώσετε είτε να μεταφέρετε μια υπάρχουσα εγκατάσταση.

Μπορείτε επίσης να καλέσετε το πρόγραμμα εγκατάστασης από τον κατάλογο εγκατάστασης. Αν το πρόγραμμα εγκατάστασης αναγνωρίζει μία εγκατάσταση OpenOffice.org, θα προτείνει να διορθώσει την έκδοση στον σκληρό δίσκο.



Τροποποίηση εγκατάστασης

Αν επιλέξετε την επιλογή **Τροποποίηση εγκατάστασης**, θα δείτε τον ίδιο διάλογο όπως και για την προσαρμοσμένη εγκατάσταση. Αυτός ο διάλογος σας δίνει την δυνατότητα να προσδιορίσετε ποιες επιλογές του OpenOffice.org θέλετε να προσθέσετε ή να αφαιρέσετε.

Τα γκρι πλαίσια αντιπροσωπεύουν τις επιλογές οι οποίες δεν έχουν εγκατασταθεί. Όταν επιλέξετε ένα γκρι πλαίσιο, θα γίνει χρωματιστό υποδηλώνοντας ότι και αυτή η επιλογή θα εγκατασταθεί.

Οι επιλογές οι οποίες έχουν ήδη εγκατασταθεί έχουν ένα χρωματιστό πλαίσιο μπροστά τους. Όταν επιλέξετε αυτό το πλαίσιο, αυτό θα τονιστεί από ένα κόκκινο σημάδι το οποίο υποδηλώνει ότι αυτή η επιλογή θα σβηστεί από την εγκατάσταση.

Ένα σύμβολο πρόσθεσης (+) μπροστά από μία επιλογή υποδηλώνει ότι εκεί θα βρείτε μία ομάδα επιλογών. Για να δείτε όλη την ομάδα, πατήστε πάνω στο σημάδι +. Τώρα μπορείτε να επιλέξετε τις ξεχωριστές επιλογές για να εγκαταστήσετε ή να διαγράψετε.



Παρακαλώ σημειώστε ότι τα φίλτρα γραφικών είναι ταξινομημένα κάτω από τις “προαιρετικές επιλογές”.

Επιδιόρθωση

Επιλέξτε την επιλογή **Επιδιόρθωση** στο πρόγραμμα εγκατάστασης του OpenOffice.org για να διορθώσετε το OpenOffice.org όταν οι καταχωρήσεις στο σύστημα εγγραφών δεν είναι πλέον σωστές. Η επιλογή επιδιόρθωση θα προσπαθήσει να επαναφέρει ακούσια σβησμένα αρχεία προγράμματος.

Κατάργηση εγκατάστασης

Η κατάργηση εγκατάστασης σβήνει καταχωρήσεις του OpenOffice.org στην εγγραφή του αντίστοιχου λειτουργικού συστήματος και επίσης τα αρχεία που αναφέρθηκαν στην προηγούμενη παράγραφο. Επιπλέον σχεδόν όλα τα αρχεία και οι φάκελοι στον κατάλογο του OpenOffice.org θα σβηστούν εκτός από αυτά που έχετε δημιουργήσει ή αλλάξει αφού είχατε εγκαταστήσει το πρόγραμμα ή εκείνα που χρειάζονται από το ίδιο το πρόγραμμα εγκατάστασης. Γι' αυτό, τα έγγραφά σας και οι περισσότερες από τις ρυθμίσεις θα κρατηθούν. Όταν δουλεύετε στα **Windows** μπορείτε να ενεργοποιήσετε/απενεργοποιήσετε ένα πλαίσιο επιλογής το οποίο αποφασίζει αν αρχεία που δημιουργήθηκαν στον φάκελο του OpenOffice.org είναι επίσης για σβήσιμο ή να κρατηθούν.



Εάν δεν μπορείτε να σβήσετε αμέσως μερικά από τα αρχεία προγράμματος σε Windows, σβήστε τα αμέσως μετά την επανεκκίνηση του συστήματός σας.

Εάν θέλετε να αφαιρέσετε την εγκατάσταση του εξυπηρετητή στο δίκτυο, θα πρέπει να σβήσετε εντελώς ολόκληρο το φάκελο του OpenOffice.org στον εξυπηρετητή. Όλες οι εγκαταστάσεις χρηστών που ήταν βασισμένες εκεί πάνω θα γίνουν αυτόματα ανενεργές.

Παράμετροι Εγκατάστασης

Η παράμετρος **-repair** καλεί το πρόγραμμα εγκατάστασης και διορθώνει το OpenOffice.org χωρίς να εμφανίζονται καθόλου διάλογοι.

Η παράμετρος **-net** ή **-n** ξεινιά το κομμάτι του εξυπηρετητή της εγκατάστασης δικτύου.

Στην παράμετρο **-D:destination_path** η πληροφορία που εισάγετε στο χώρο του "destination_path" καθορίζει την διαδρομή όπου θα εγκατασταθεί το OpenOffice.org.

Στην παράμετρο **-F:application_name** η πληροφορία που εισάγετε στο χώρο του "application_name" καθορίζει το όνομα της εφαρμογής που θα ξεκινήσει αμέσως μετά την εγκατάσταση.